

MSME Outlook

Q4/2023

รายงานสถานการณ์ MSME
ไตรมาสที่ 4/2566

สก. ➤





ภาพรวมเศรษฐกิจโลก และเศรษฐกิจไทย

สถานการณ์เศรษฐกิจโลก

	2022	Projections		Difference from July 2023 WEO Update		Difference from April 2023 WEO	
		2023	2024	2023	2024	2023	2024
World Output	3.5	3.0	2.9	0.0	-0.1	0.2	-0.1
Advanced Economies	2.6	1.5	1.4	0.0	0.0	0.2	0.0
United States	2.1	2.1	1.5	0.3	0.5	0.5	0.4
Euro Area	3.3	0.7	1.2	-0.2	-0.3	-0.1	-0.2
Germany	1.8	-0.5	0.9	-0.2	-0.4	-0.4	-0.2
France	2.5	1.0	1.3	0.2	0.0	0.3	0.0
Italy	3.7	0.7	0.7	-0.4	-0.2	0.0	-0.1
Spain	5.5	2.5	1.7	0.0	-0.3	1.0	-0.3
Japan	1.0	2.0	1.0	0.6	0.0	0.7	0.0
United Kingdom	4.1	0.5	0.6	0.1	-0.4	0.8	-0.4
Canada	3.4	1.3	1.6	-0.4	0.2	-0.2	0.1
Other Advanced Economies	2.6	1.8	2.2	-0.2	-0.1	0.0	0.0
Emerging Market and Developing Economies	4.1	4.0	4.0	0.0	-0.1	0.1	-0.2
Emerging and Developing Asia	4.5	5.2	4.8	-0.1	-0.2	-0.1	-0.3
China	3.0	5.0	4.2	-0.2	-0.3	-0.2	-0.3
India	7.2	6.3	6.3	0.2	0.0	0.4	0.0
Emerging and Developing Europe	0.8	2.4	2.2	0.6	0.0	1.2	-0.3
Russia	-2.1	2.2	1.1	0.7	-0.2	1.5	-0.2
Latin America and the Caribbean	4.1	2.3	2.3	0.4	0.1	0.7	0.1
Brazil	2.9	3.1	1.5	1.0	0.3	2.2	0.0
Mexico	3.9	3.2	2.1	0.6	0.6	1.4	0.5
Middle East and Central Asia	5.6	2.0	3.4	-0.5	0.2	-0.9	-0.1
Saudi Arabia	8.7	0.8	4.0	-1.1	1.2	-2.3	0.9
Sub-Saharan Africa	4.0	3.3	4.0	-0.2	-0.1	-0.3	-0.2
Nigeria	3.3	2.9	3.1	-0.3	0.1	-0.3	0.1
South Africa	1.9	0.9	1.8	0.6	0.1	0.8	0.0

ตารางที่ 1.1 World Economic Outlook Projections

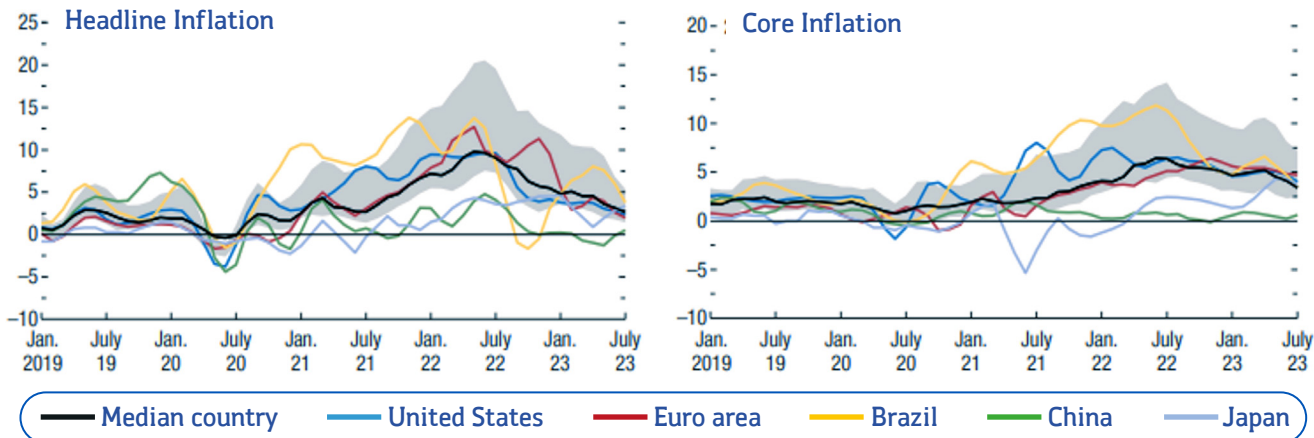
ที่มา : International Monetary Fund | October 2023

สถานการณ์เศรษฐกิจโลก (ตุลาคม 2566) จากการประมาณการของ IMF คาดว่าเศรษฐกิจโลกในปี 2566 ขยายตัวได้ที่ร้อยละ 3.0 ไม่เปลี่ยนแปลงจากการประมาณการครั้งก่อนในเดือนกรกฎาคม โดยเป็นการขยายตัวจากกลุ่มประเทศ Advanced Economies ร้อยละ 1.5 และกลุ่ม Emerging Market and Developing Economies ร้อยละ 4.0 โดยในกลุ่ม Advanced Economies ขยายตัวจากการกลับมาฟื้นตัวของประเทศสหรัฐฯ ที่เศรษฐกิจขยายตัวได้ 2.1 และประเทศญี่ปุ่นที่ขยายตัวได้ร้อยละ 2.0 ส่วนในกลุ่ม Emerging Market and Developing Economies มีผลจากการขยายตัวของประเทศจีนและอินเดีย ส่วนการประมาณการในปี 2567 คาดว่าเศรษฐกิจโลกจะขยายตัวได้ร้อยละ 2.9 ลดลงกว่าปี 2566 จากกลุ่ม Advanced Economies ที่คาดการณ์ว่าจะขยายตัวได้เพียงร้อยละ 1.4 ส่วนในกลุ่ม Emerging Market and Developing Economies ยังคงเติบโตได้ร้อยละ 4.0 เท่ากับปี 2566

ประเด็นสำคัญที่ต้องติดตาม

- เศรษฐกิจโลกที่ฟื้นตัวช้าหลังสถานการณ์โควิด-19
- ภาวะสงครามรัสเซีย-ยูเครน/อิสราเอล-ฮามาสที่กระทบต่อ Supply Chain และความเชื่อมั่น
- อัตราเงินเฟ้อที่ยังคงต้องให้ความสำคัญซึ่งจะกระทบต่ออัตราดอกเบี้ยนโยบายและต้นทุนการประกอบธุรกิจ
- ปัญหาเศรษฐกิจในประเทศจีน ทั้งในภาคการเงินและอสังหาริมทรัพย์
- ภัยธรรมชาติที่ยังคงต้องติดตามทั้งภัยแล้งที่จะเกิดขึ้นกระทบต่อแหล่งผลิตอาหารโลก
- สถานการณ์การโจมตีเรือในทะเลแดงของกลุ่มกบฏฮูตีตอบโต้อิสราเอล

อัตราเงินเฟ้อโลก (ณ มกราคม 2566)

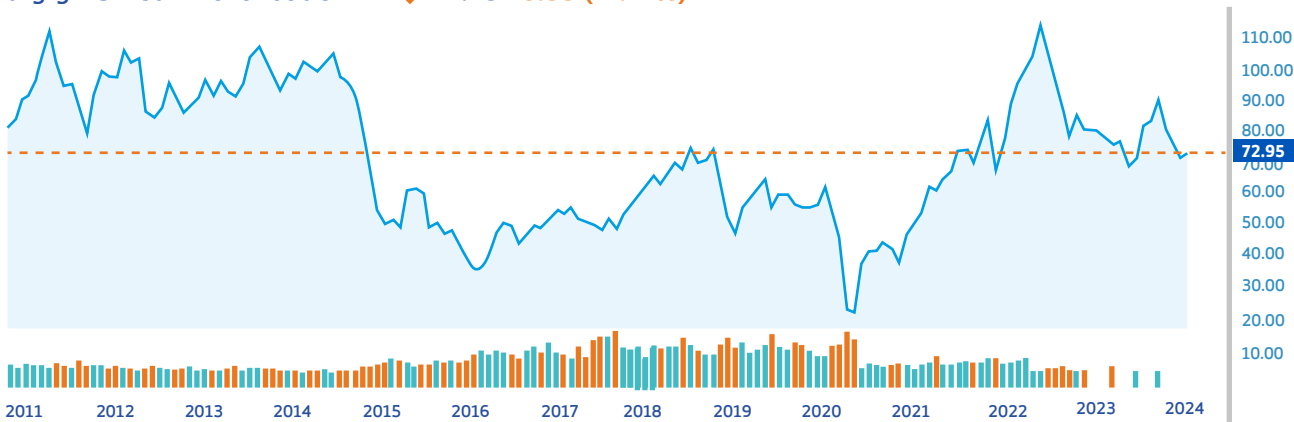


ที่มา : Haver Analytics and IMF

เงินเฟ้อทั่วโลกช่วงเดือนกรกฎาคม 2566 จากรายงานของ IMF พบว่ามีแนวโน้มลดลงต่อเนื่องจากปี 2565 ในประเทศที่สำคัญทั้งส่วน Headline Inflation และ Core Inflation ปัจจัยหลักจากความผันผวนของราคาน้ำมันที่ลดลงอย่างต่อเนื่อง เกิดจากปริมาณการผลิตน้ำมันที่เพิ่มขึ้นอย่างมากในประเทศนอกกลุ่มโอเปก โดยเฉพาะสหรัฐอเมริกา ซึ่งสะท้อนจากราคาก๊าซธรรมชาติยังคงต่ำกว่าจุดสูงสุดในปี 2565 ส่วนราคาอาหารยังคงปรับตัวขึ้นเล็กน้อยจากห่วงโซ่อุปทานที่มีผลกระทบจากสงครามในปี 2567 ยังคงต้องจับตามองต่อไปเพราะจะเป็นตัวแปรหลักในการกำหนดดอกเบี้ยนโยบายของสหรัฐฯ ในปี 2567

สถานการณ์ราคาน้ำมันดิบ

สัญญาซื้อขายล่วงหน้าน้ำมันดิบ WTI ↓ 72.95 -0.88 (-1.17%)



ที่มา : <https://th.investing.com/commodities/crude-oil>

สถานการณ์น้ำมันดิบ WTI ณ 8 มกราคม 2567 อยู่ที่ระดับราคา 73 ดอลลาร์/บาร์เรล ลดลงจากกลางปี 2565 แต่มีแนวโน้มปรับตัวสูงขึ้นเล็กน้อยจากการปิดแหล่งน้ำมันที่ใหญ่ที่สุดของลิเบีย ทำให้เกิดความกังวลเกี่ยวกับอุปทานที่จำกัดมากขึ้น รวมทั้งความตึงเครียดในทะเลแดง ภาวะสงครามอิสราเอล-ฮามาสที่อาจจจะลุกลามเข้าสู่เลบานอนซึ่งจะขยายความรุนแรงเพิ่มขึ้น ปัจจัยหลักที่ต้องจับตามองคือการหยุดชะงักของอุปทานน้ำมันดิบในตะวันออกกลางเป็นปัจจัยสำคัญในการปรับขึ้นราคาน้ำมัน

อัตราแลกเปลี่ยนค่าเงินบาทต่อดอลลาร์สหรัฐ

USD/THB - ดอลลาร์สหรัฐ บาทไทย ↑ 34.918 +0.283 (+0.82%)



อัตราแลกเปลี่ยนบาทต่อดอลลาร์ สรอ. ณ วันที่ 8 มกราคม 2567 อยู่ที่ระดับ 35 บาทต่อดอลลาร์ เพิ่มขึ้นเล็กน้อย โดยประมาณกรอบการเคลื่อนไหวอยู่ที่ 34.2 - 34.9 บาทต่อดอลลาร์ เคลื่อนไหวตามทิศทางตลาดโลก ซึ่งยังคงต้องติดตามตัวเลขจำนวนผู้ขอรับสวัสดิการการว่างงานของสหรัฐฯ และอัตราดอกเบี้ยของธนาคารกลางสหรัฐฯ

ที่มา : <https://th.investing.com/commodities/crude-oil>

สถานการณ์การท่องเที่ยวโลก

International Tourist Arrivals

World

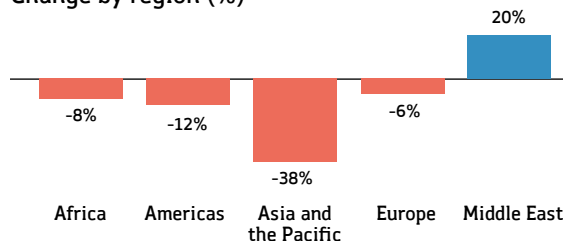
YTD change (%)

-13%

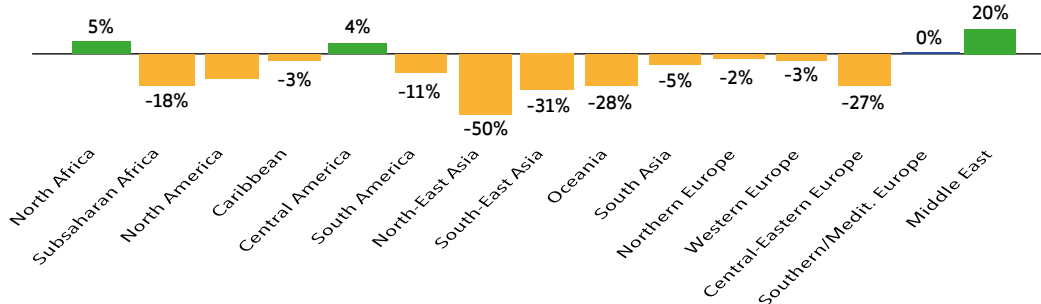
YTD available

Jan - Sep 23

Change by region (%)



YTD change by subregion (%)



ที่มา : <https://www.unwto.org/tourism-data/international-tourism-and-covid-19>

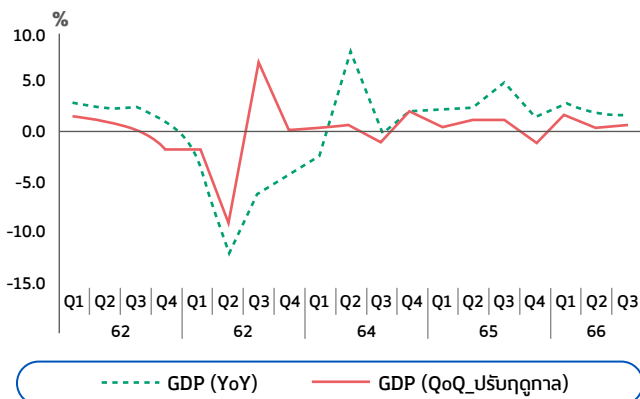
จำนวนนักท่องเที่ยวมีแนวโน้มฟื้นตัวต่อเนื่องในปี 2566 เมื่อเปรียบเทียบระหว่างเดือนมกราคม - กันยายน 2566 กับช่วงเดียวกันในปี 2562 (ก่อนโควิด-19) ยังคงน้อยกว่าร้อยละ 13.0 กลุ่มประเทศที่มีการฟื้นตัวสูงกว่าช่วงโควิด-19 คือ กลุ่มประเทศ Middle East ที่ขยายตัวได้ถึงร้อยละ 20.0 รองลงมาคือกลุ่มประเทศยุโรป ลดลงร้อยละ 6.0 ส่วน Asia and the Pacific ยังคงฟื้นตัวช้ากว่ากลุ่มประเทศอื่น เมื่อเปรียบเทียบกับช่วงก่อนโควิด-19 (2562) กลุ่มนี้ยังคงต่ำกว่าร้อยละ 38.0

สถานการณ์เศรษฐกิจไทย

เศรษฐกิจไทยในไตรมาสที่ 3/2566 ขยายตัวร้อยละ 1.5 จากปัจจัยการขยายตัวของการอุปโภคบริโภคภาคเอกชน ถึงร้อยละ 8.1 โดยเฉพาะหมวดบริการที่ขยายตัวสูงร้อยละ 15.5 จากการใช้จ่ายในกลุ่มโรงแรมและภัตตาคาร อีกทั้ง การใช้จ่ายในหมวดสินค้าไม่คงทนขยายตัวได้ร้อยละ 4.2 จากกลุ่มอาหารและเครื่องดื่มไม่มีแอลกอฮอล์ อีกทั้งการลงทุนรวม ขยายตัวได้ร้อยละ 1.5 โดยเป็นการลงทุนภาคเอกชนที่ขยายตัวได้ร้อยละ 3.1

ประมาณการเศรษฐกิจ ปี 2566 - 2567

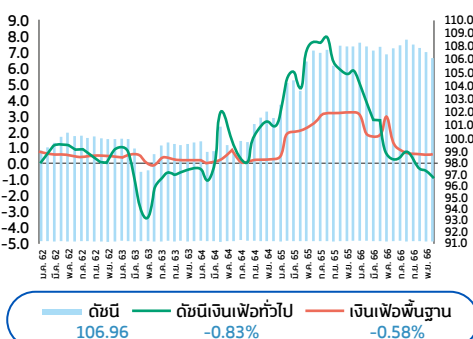
(%YoY)	2565			2566			ประมาณการ	
	ทั้งปี	Q1	Q2	Q3	2566	2567		
GDP (CVM)	2.6	2.6	1.8	1.5	2.5	2.7-3.7		
การลงทุนรวม	2.3	3.1	0.4	1.5	1.3	1.6		
ภาคเอกชน	5.1	2.6	1.0	3.1	2.0	2.8		
ภาครัฐ	-4.9	4.7	-1.1	-2.6	-0.8	-1.8		
การบริโภคภาคเอกชน	6.3	5.8	7.8	8.1	7.0	3.2		
การอุปโภคบริโภค	0.2	-6.3	-4.3	-4.9	-4.2	2.2		
มูลค่าการส่งออกสินค้า	5.4	-4.5	-5.6	-2.0	-2.0	3.8		
ปริมาณ	1.2	-6.4	-5.8	-3.1	-3.1	3.3		
มูลค่าการนำเข้าสินค้า	14.0	20	-5.0	-10.7	-2.7	4.7		
ปริมาณ	1.2	-2.6	-4.0	-10.4	-3.9	3.7		
ดุลบัญชีเดินสะพัดต่อ GDP (%)	-3.2	1.6	-2.0	2.7	1.0	1.5		
เงินเพื่อ	6.1	3.9	1.1	0.5	1.4	1.7-2.7		



ที่มา : สำนักงานสภาพัฒนาการเศรษฐกิจและสังคมแห่งชาติ

ปี 2567 คาดว่าประเทศไทยจะขยายตัวได้ร้อยละ 2.7 - 3.7 จากการลงทุนที่ขยายตัวและการบริโภคของรัฐและเอกชน โดยคาดว่าเศรษฐกิจโลกจะกลับมาฟื้นตัวและการส่งออก ขยายตัว รวมทั้งการท่องเที่ยวที่คาดว่าจะฟื้นตัวต่อเนื่อง จากปี 2566 อีกทั้งมาตรการต่าง ๆ ที่จะมารองรับในช่วง ต้นปี 2567 ที่รัฐบาลกำหนดนโยบาย โดยประเด็นที่ต้อง จับตามองในปี 2567 ที่สำคัญ ได้แก่ การฟื้นตัวของ เศรษฐกิจโลกที่จะส่งผลกระทบต่ออัตราเงินเฟ้อในระยะต่อไป ปัญหาภัยแล้งที่ส่งผลกระทบต่อภาคเกษตรของไทย การฟื้นตัว ของนักท่องเที่ยวเงินและกลุ่มเป้าหมายใหม่ เช่น ยุโรป และเอเชียกลาง

อัตราเงินเฟ้อประเทศไทย



ที่มา : สำนักนโยบายและยุทธศาสตร์การค้า (สนค.)

เมื่อเทียบกับ	การเปลี่ยนแปลง	ร้อยละ
1. เดือนธันวาคม 2565 (YoY)	ลดลง	-0.8
2. เดือนพฤศจิกายน 2566 (MoM)	ลดลง	-0.5
3. เฉลี่ย ปี 2566 เทียบกับ ปี 2565 (AOA)	สูงขึ้น	1.2
4. ไตรมาสที่ 4 ปี 2566 เทียบกับไตรมาสเดียวกัน ของปีก่อน (YOY)	ลดลง	-0.5
5. ไตรมาสที่ 4 ปี 2566 เทียบกับไตรมาสก่อนหน้า (QoQ)	ลดลง	-0.7

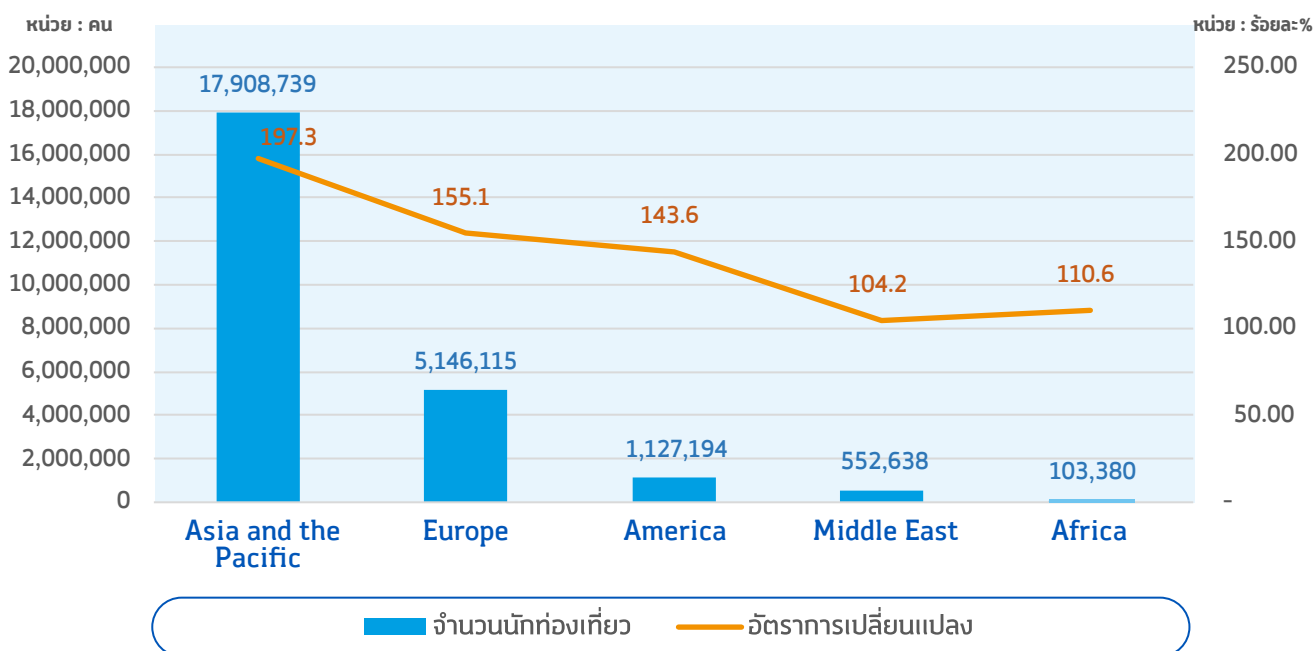
ดัชนีราคาผู้บริโภคของไทย เดือนธันวาคม 2566 เท่ากับ 106.9 เมื่อเทียบกับเดือนเดียวกันของปีก่อน อัตราเงินเฟ้อทั่วไป ลดลงร้อยละ 0.8 เป็นการลดลงต่อเนื่องเป็นเดือนที่ 3 ต่ำสุดในรอบ 34 เดือน โดยเกิดจากปัจจัยราคาของสินค้าในกลุ่มพลังงาน ได้แก่ น้ำมันเชื้อเพลิง และค่ากระแสไฟฟ้า ตามนโยบายลดภาระค่าครองชีพด้านพลังงานของภาครัฐ รวมทั้งราคาสินค้าและกลุ่มอาหารสดยังลดลงต่อเนื่อง หากพิจารณาในกิจกรรมทางเศรษฐกิจพบว่ากลุ่มที่มีอัตราการเปลี่ยนแปลงดัชนีเพิ่มขึ้นเมื่อเทียบกับเดือนเดียวกันของปีก่อน ได้แก่ การตรวจรักษาและบริการส่วนบุคคล การบันเทิง การอ่าน การศึกษาฯ



แนวโน้มอัตราเงินเฟ้อทั่วไปปี 2567 อยู่ในระดับต่ำ โดยอัตราเงินเฟ้อทั่วไป มีโอกาสติดลบต่อเนื่อง โดยมีปัจจัยสนับสนุนที่สำคัญ ได้แก่ มาตรการตรึงราคาน้ำมันดีเซล ตรึงราคาค่ากระแสไฟฟ้า ผลกระทบจากภัยแล้งและมาตรการส่งเสริมการขายของผู้ประกอบการ ที่คาดว่าจะเพิ่มขึ้นตามมาตรการ Easy E-Receipt โดยคาดว่าเงินเฟ้อทั่วไปปี 2567 อยู่ระหว่างร้อยละ (-0.3) – 1.7 ซึ่งเป็นอัตราที่สอดคล้องกับสถานการณ์เศรษฐกิจในปัจจุบัน

สถานการณ์ด้านการท่องเที่ยวไทย

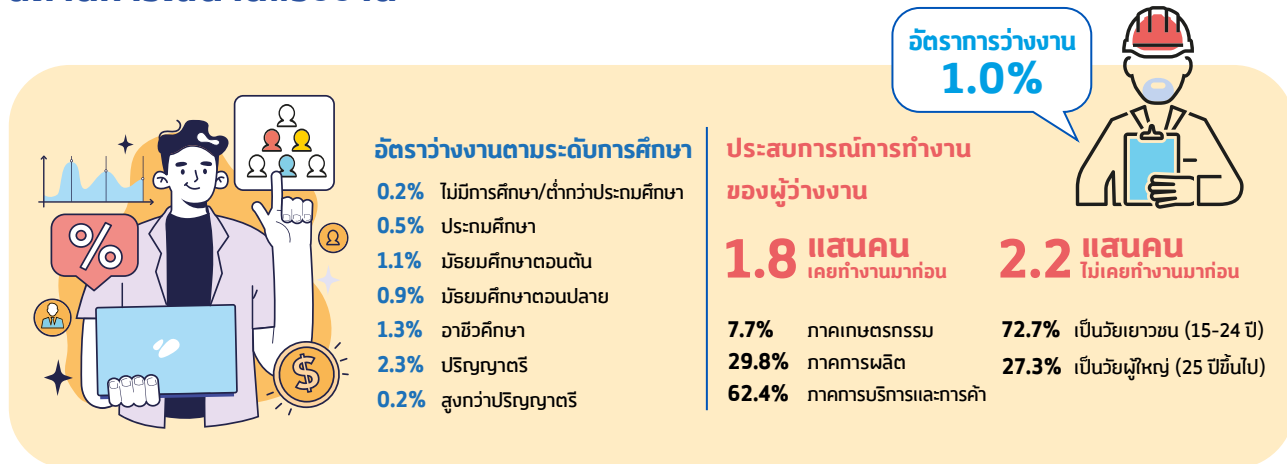
เศรษฐกิจไทยในไตรมาสที่ 3/2566 ขยายตัวร้อยละ 1.5 จากปัจจัยการขยายตัวของการอุปโภคบริโภคภาคเอกชน ถึงร้อยละ 8.1 โดยเฉพาะหมวดบริการที่ขยายตัวสูงร้อยละ 15.5 จากการใช้จ่ายในกลุ่มโรงแรมและภัตตาคาร อีกทั้งการใช้จ่ายในหมวดสินค้าไม่คงทนขยายตัวได้ร้อยละ 4.2 จากกลุ่มอาหารและเครื่องดื่มไม่มีแอลกอฮอล์ อีกทั้งการลงทุนรวมขยายตัวได้ร้อยละ 1.5 โดยเป็นการลงทุนภาคเอกชนที่ขยายตัวได้ร้อยละ 3.1



ที่มา : กระทรวงการท่องเที่ยวและกีฬา

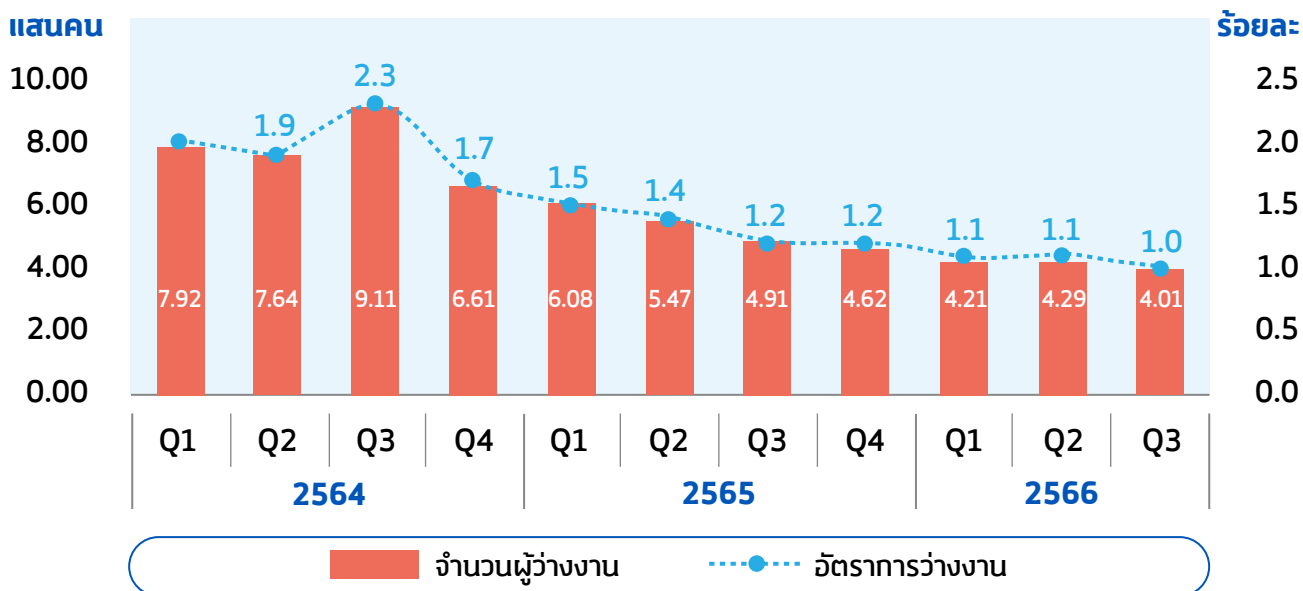
จำนวนนักท่องเที่ยวที่เข้ามาในประเทศไทยในระยะเวลา 9 เดือน (มกราคม - พฤศจิกายน 2566) มีจำนวนนักท่องเที่ยว 24,838,066 คน ขยายตัวร้อยละ 181.5 จากปี 2565 ในช่วงเวลาเดียวกัน โดยการขยายตัวอยู่ในกลุ่ม Asia and the Pacific ที่ขยายตัวสูงสุดที่ร้อยละ 197.3 รองลงมาคือยุโรปที่ขยายตัวได้ร้อยละ 155.1 แต่การฟื้นตัวยังคงต่ำกว่าช่วงก่อนโควิด-19 ในขณะที่ปี 2567 การท่องเที่ยวแห่งประเทศไทยได้ตั้งเป้าหมายจำนวนนักท่องเที่ยว จำนวน 35 ล้านคน ประเมินการรายได้กว่า 1.9 ล้านล้านบาท และสร้างรายได้หมุนเวียน 1.1 ล้านล้านบาท

สถานการณ์ด้านแรงงาน



หน่วย : ร้อยละ	2565				2566		
	Q1	Q2	Q3	Q4	Q1	Q2	Q3
อัตราการมีส่วนร่วมในกำลังแรงงาน	67.7	67.9	68.3	68.4	68.5	68.4	68.7
อัตราส่วนของผู้มีงานทำต่อประชากร	66.2	66.6	67.5	67.4	67.4	67.4	68.0
อัตราการว่างงาน	1.5	1.4	1.2	1.2	1.1	1.1	1.0

จำนวนและอัตราการว่างงาน พ.ศ. 2564 - 2566



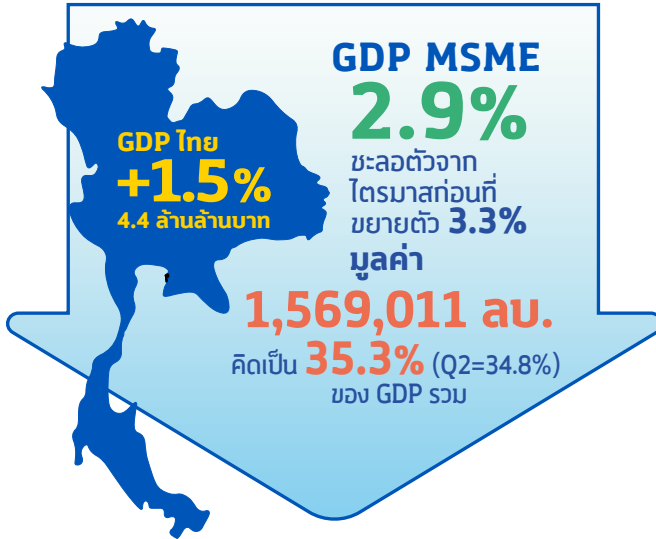
ที่มา : สำนักสถิติแห่งชาติ

อัตราการว่างงานไตรมาสที่ 3/2566 อยู่ที่ร้อยละ 1.0 ผู้อยู่ในกำลังแรงงาน 40.5 ล้านคน มีผู้มีงานทำ 40.1 ล้านคน มีผู้ว่างงาน 0.4 ล้านคน และผู้รอฤดูกาล 0.04 ล้านคนและมีผู้อยู่นอกกำลังแรงงาน 18.4 ล้านคน โดยผู้ว่างงานจำแนกตามการศึกษาพบว่าผู้จบการศึกษาระดับปริญญาตรีมีอัตราการว่างงานร้อยละ 2.3 รองลงมาอยู่ในระดับอาชีวศึกษามีอัตราการว่างงานร้อยละ 1.3 และระดับมัธยมศึกษาตอนต้นมีอัตราการว่างงานร้อยละ 1.1 โดยเหตุที่ออกจากงาน/หยุดการทำงานเกิดจากการลาออกถึงร้อยละ 56.7 การเลิก/หยุด/ปิดกิจการร้อยละ 14.2 การหมดสัญญาจ้างงาน ร้อยละ 11.6 และการถูกให้ออก/ไล่ออก/ปลดออกร้อยละ 7.8



2 GDP MSME และการประมาณการเศรษฐกิจของ MSME

2.1 GDP MSME ไตรมาสที่ 3/2566



ผลิตภัณฑ์มวลรวมในประเทศของวิสาหกิจขนาดกลางและขนาดย่อม (GDP MSME) ไตรมาสที่ 3/2566 ขยายตัว 2.9% ชะลอลงจากไตรมาสก่อนที่ขยายตัว 3.3% โดยมีมูลค่า 1,569,011 ล้านบาท คิดเป็นสัดส่วนต่อ GDP รวมเท่ากับ 35.3% ขณะที่ GDP ไทยไตรมาสที่ 3/2566 ขยายตัว 1.5%

ที่มา : สำนักงานสภาพัฒนาการเศรษฐกิจและสังคมแห่งชาติ ณ 20 พ.ย. 66
 ประมวลผล GDP MSME : ฝ่ายวิเคราะห์สถานการณ์และเตือนภัยทางเศรษฐกิจ สสว.

เมื่อพิจารณาตามขนาดธุรกิจ พบว่า GDP ของทุกขนาดวิสาหกิจชะลอลงจากไตรมาสก่อน โดยวิสาหกิจขนาดกลางขยายตัวได้มากที่สุดเท่ากับ 3.8% ขณะที่ GDP วิสาหกิจรายย่อย และวิสาหกิจขนาดย่อม ขยายตัว 3.2% และ 1.7% ตามลำดับ



การบริโภคภาคเอกชนและการใช้จ่ายของครัวเรือน รวมทั้งความเชื่อมั่นของผู้บริโภคขยายตัว ขณะที่สัดส่วนหนี้ครัวเรือนต่อ GDP ยังอยู่ในระดับสูง ผู้บริโภคจึงระมัดระวังการใช้จ่ายหรือปรับเปลี่ยนพฤติกรรมการใช้จ่ายในไตรมาสนี้ ธุรกิจ micro ยังคงมีรายได้เพิ่มขึ้นจากการใช้จ่ายของนักท่องเที่ยว ทั้งชาวไทยและชาวต่างชาติ จากการที่มีช่วงวันหยุดยาวหลายครั้ง

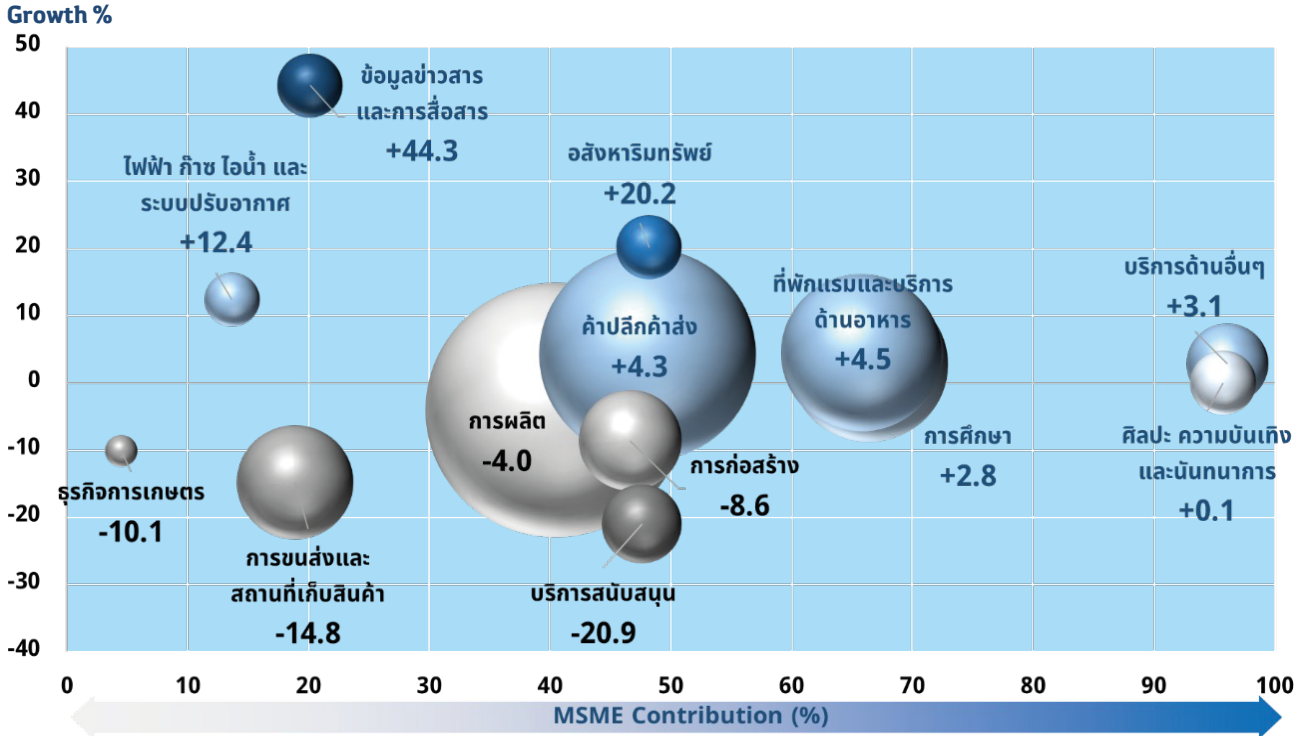
แม้อัตราเงินเฟ้อจะลดลงต่อเนื่อง แต่จากการปรับขึ้นดอกเบี้ยส่งผลกระทบต่อต้นทุนค่าใช้จ่ายและภาระหนี้สิน รวมทั้งธนาคารยังเพิ่มความระมัดระวังในการให้สินเชื่อแก่ธุรกิจ MSME โดยพบปัญหาการไม่สามารถชำระหนี้ได้ตรงกำหนดหรือตามเงื่อนไขสัญญา เพิ่มขึ้นจากไตรมาสก่อน และคาดว่าปัญหาดังกล่าวจะเพิ่มขึ้นในปี 2567 เนื่องจากยังไม่มีแนวโน้มของการปรับลดดอกเบี้ยในปี

ขยายตัวได้มากที่สุดโดยธุรกิจในภาคการผลิตได้รับอานิสงส์จากการส่งออกในภาพรวมที่กลับมาขยายตัวได้ในไตรมาสนี้ ขณะที่ธุรกิจในการค้าและภาคการบริการยังขยายตัวได้ดีจากจำนวนนักท่องเที่ยวต่างชาติที่ยังขยายตัว แม้ในด้านรายได้จะต่ำกว่าที่คาด นอกจากนี้การลงทุนจากต่างชาติยังสนับสนุนให้ธุรกิจขนาดกลางขยายตัวได้ต่อเนื่อง



GDP MSME ของสาขาธุรกิจในการค้าและบริการส่วนใหญ่ยังขยายตัวต่อเนื่อง ขณะที่ในการผลิตยังคงลดลง

GDP MSME ไตรมาที่ 3/2566 ในสาขาธุรกิจที่สำคัญ



สาขาธุรกิจ MSME ที่ขยายตัว



ธุรกิจในการค้าปลีกค้าส่ง (+4.3%)

ยังขยายตัวต่อเนื่องจากการที่ระดับราคาสินค้าทั่วไปหรืออัตราเงินเพื่อชะลอตัวลง รวมทั้งโปรโมชั่นส่งเสริมการขายที่มีต่อเนื่องทุกเดือน



สาขาธุรกิจข้อมูลข่าวสาร และการสื่อสาร (+44.3%)

ยังขยายตัวในธุรกิจการผลิตสื่อโฆษณา และการจัดทำคอนเทนต์ต่าง ๆ ทางออนไลน์ รวมทั้งธุรกิจให้บริการด้านการจัดทำโปรแกรมและซอฟต์แวร์



สาขาธุรกิจที่พักแรม และร้านอาหาร (+4.5%)

ชะลอตัวต่อเนื่องจากไตรมาสก่อน แม้ว่าจำนวนนักท่องเที่ยวต่างชาติจะยังขยายตัวได้ แต่ต่ำกว่าที่ประมาณการไว้ ส่วนหนึ่งมาจากเป็นช่วงนอกฤดูท่องเที่ยว รวมทั้งการที่เศรษฐกิจจีนมีแนวโน้มชะลอตัว ทำให้จำนวนนักท่องเที่ยวชาวจีนต่ำกว่าที่คาดไว้มาก



ธุรกิจอสังหาริมทรัพย์ (+20.2%)

ขยายตัวต่อเนื่อง โดยเฉพาะธุรกิจให้เช่าบ้าน หอพัก และอพาร์ทเมนท์ รวมทั้งธุรกิจนายหน้าหรือตัวแทนทางด้านอสังหาริมทรัพย์ จากการกลับเข้ามาศึกษาและทำงานในเมือง รวมถึงการท่องเที่ยวฟื้นตัว

สาขาธุรกิจ MSME ที่หดตัว



ธุรกิจการเกษตร ธุรกิจขนส่ง ธุรกิจการผลิต และธุรกิจก่อสร้าง

คาดว่าในช่วงไตรมาสสุดท้ายของปีจะยังคงหดตัว โดยมีแรงกดดันจากปัญหาภัยแล้ง กำลังซื้อที่ลดลงทั้งภายในประเทศ และต่างประเทศ รวมทั้งการเบิกจ่ายงบประมาณภาครัฐในปี 2567 ที่เกิดขึ้นได้ล่าช้า

ภาพรวมเศรษฐกิจของ MSME ในช่วง 9 เดือนแรกของปี 2566

ภาพรวมการเติบโตของ GDP MSME ในช่วง 9 เดือนแรกของปี 2566 มีมูลค่า 4,680,433 ล้านบาท ขยายตัวจากช่วงเดียวกันของปีก่อน 3.7% คิดเป็นสัดส่วน 35.2% ของ GDP รวม โดยภาพรวมการเติบโตของ GDP MSME ยังคงฟื้นตัวในทุกขนาดวิสาหกิจ แต่มีแนวโน้มชะลอตัวต่อเนื่องตั้งแต่ไตรมาสแรกของปี และจำแนก GDP MSME ตามกิจกรรมทางเศรษฐกิจที่สำคัญได้ดังนี้



โดยมีปัจจัยที่ส่งผลต่อการเติบโต ดังนี้

ปัจจัยที่สนับสนุน

- รายได้จากการท่องเที่ยวทั้งจากคนไทยและชาวต่างชาติ ทำให้ธุรกิจ MSME ในภาคการค้าและภาคการบริการ ได้แก่ ธุรกิจที่พักแรม ร้านอาหาร ธุรกิจบันเทิงและสินค้านานาการต่าง ๆ
- กลุ่มนักท่องเที่ยวชาติอื่น ๆ เช่น เกาหลีใต้ เวียดนาม ใต้หวัน ซาอุดีอาระเบีย ช่วยทดแทนกลุ่มนักท่องเที่ยวจากยุโรป หรือจีน
- การบริโภคภาคเอกชน และการจ้างงานของ MSME ยังคงขยายตัว
- การเข้ามาลงทุนของต่างชาติ ทำให้การส่งออกของ MSME ขยายตัวได้ในอัตราที่สูง

ปัจจัยที่ส่งผลทางลบ

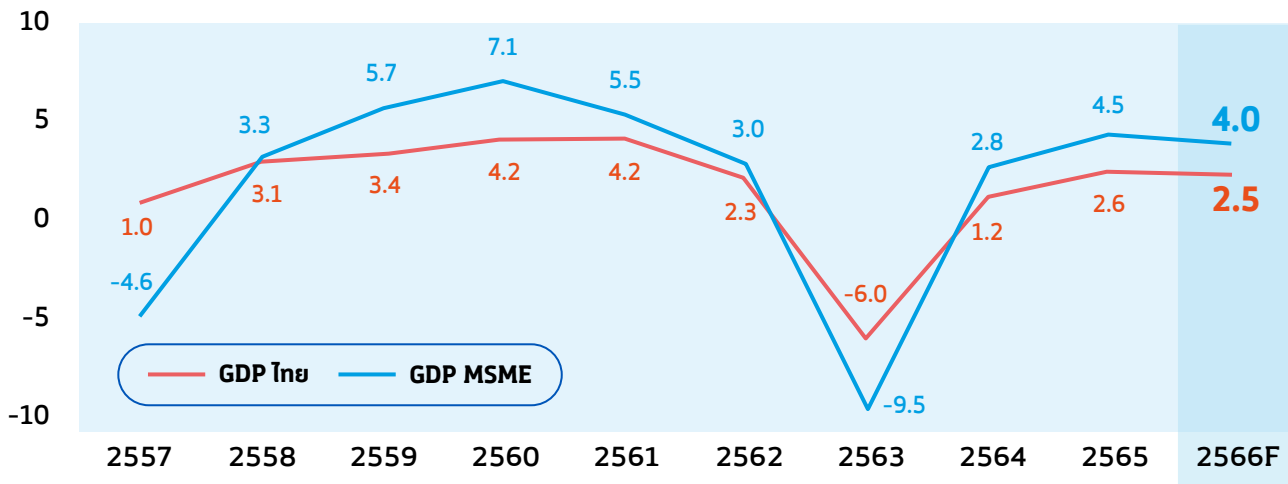
- สัดส่วนหนี้ครัวเรือนต่อ GDP ยังอยู่ในระดับสูง (ไตรมาสที่ 2/2566 = 90.7%) ส่งผลต่อการใช้จ่ายชะลอตัวลง แม้ว่าอัตราเงินเฟ้อจะอยู่ระดับต่ำจากมาตรการลดค่าไฟฟ้าและราคาน้ำมันก็ตาม
- ธนาคารทยอยปรับขึ้นอัตราดอกเบี้ยเงินกู้ ซึ่งจะกระทบต่อภาระหนี้ครัวเรือน รวมทั้งภาระหนี้ของ MSME โดยเฉพาะธุรกิจขนาดย่อมซึ่งประสบปัญหาด้านสภาพคล่องมากที่สุด
- จำนวนและรายได้จากนักท่องเที่ยวต่างชาติต่ำกว่าที่คาด โดยเฉพาะนักท่องเที่ยวชาวจีน

2.2 แนวโน้มเศรษฐกิจ MSME ปี 2566 และประมาณการเศรษฐกิจ MSME ปี 2567 (ณ 6 พ.ย. 66)

ภาพรวมเศรษฐกิจ MSME ปี 2566 พบว่า GDP MSME ยังเติบโตในระดับที่สูงกว่า GDP รวม แสดงถึงการฟื้นตัวจากสถานการณ์โควิด-19 ได้ต่อเนื่อง จากการใช้จ่ายที่ยังขยายตัว การส่งออก และจำนวนนักท่องเที่ยวต่างชาติที่ขยายตัวได้ตามเป้าหมาย แม้ในด้านรายได้จะต่ำกว่าที่คาด ส่วนการจ้างงานยังขยายตัว ขณะที่เงินเพื่อปรับตัวลดลง ทำให้การบริโภคยังขยายตัวแม้มีแรงกดดันจากภาระหนี้ครัวเรือนที่มีสัดส่วนต่อ GDP ถึงกว่า 90%

แนวโน้มเศรษฐกิจ MSME ปี 2566 มูลค่า GDP MSME เท่ากับ 6,439,998 ล้านบาท คิดเป็น 35.7% ของ GDP รวม ขยายตัว 4.0%

อัตราการขยายตัวของ GDP ไทย และ GDP MSME



ที่มา : สภาพัฒนาการเศรษฐกิจและสังคมแห่งชาติ ณ 20 พ.ย. 66
ประมวลผล GDP MSME : ฝ่ายวิเคราะห์สถานการณ์และเตือนภัยทางเศรษฐกิจ สสว.

ประมาณการเศรษฐกิจ MSME ปี 2567 (ณ 6 พ.ย. 66)

สำนักงานส่งเสริมวิสาหกิจขนาดกลางและขนาดย่อม (สสว.) โดยฝ่ายวิเคราะห์สถานการณ์และเตือนภัยทางเศรษฐกิจ ได้ประมาณการ GDP MSME ปี 2567 ตามแนวโน้มสถานการณ์ทั้งภายในประเทศและต่างประเทศรวมทั้งตัวแปรเชิงมหภาคต่าง ๆ โดยใช้ MSME IO Table และ Macro Model คาดว่า GDP MSME ปี 2566 จะขยายตัวอยู่ระหว่าง 4.0% - 5.0% (ค่ากลางเท่ากับ 4.5%) ซึ่งมีรายละเอียดสมมติฐานและการประมาณการ ดังนี้

สมมติฐานประมาณการ ปี 2567 ^f		MSME by sector		ประมาณการปี 2567 ^f (ค่ากลาง)	
อัตราการขยายตัวของ GDP ไทย	3.2%	GDP MSME		4.0 - 5.0%	(4.5)
• การลงทุนภาคเอกชน	3.5%	• ภาคการเกษตร		3.2 - 4.1%	(3.7)
• การลงทุนภาครัฐบาล	5.4%	• ภาคการผลิต		2.7 - 3.5%	(3.2)
• การบริโภคภาคเอกชน	3.1%	• ภาคการก่อสร้าง		3.1 - 3.6%	(3.4)
• การอุปโภคภาครัฐบาล	2.7%	• ภาคการค้าส่งค้าปลีก		2.8 - 3.6%	(3.3)
• การส่งออกสินค้า	5.7%	• ภาคการบริการ		7.1 - 8.7%	(7.7)
• การนำเข้าสินค้า	6.2%				

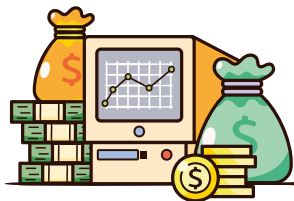
คำนวณจาก ตาราง IO SME 180 สาขา สำนักงานส่งเสริมวิสาหกิจขนาดกลางและขนาดย่อม (สสว.)
ประมวลโดย : สำนักงานส่งเสริมวิสาหกิจขนาดกลางและขนาดย่อม (สสว.)

ปัจจัยที่ส่งผลกระทบต่อเศรษฐกิจไทย และ MSME ปี 2567

ปัจจัยสนับสนุน



การท่องเที่ยว
จำนวนนักท่องเที่ยวต่างชาติ
ปี 2567 จำนวน 30-32 ล้านคน



การลงทุนจากต่างชาติ
ทำให้การจ้างงานและ
การส่งออกขยายตัว



การส่งออก
กลับมาขยายตัวจากการฟื้นตัว
ของเศรษฐกิจประเทศคู่ค้า

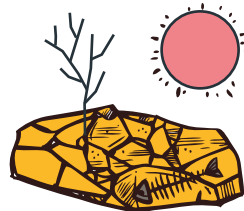
ปัจจัยเสี่ยง



หนี้ครัวเรือน
ส่งผลต่อกำลังซื้อและพฤติกรรม
การใช้จ่ายของประชาชน



ดอกเบี้ยขาขึ้น
เพิ่มต้นทุนและอุปสรรคต่อ
การเติบโตของธุรกิจ MSME



เอลนีโญ
ผลผลิตทางการเกษตรลดลง
ส่งผลต่อรายได้ภาคเกษตร
และธุรกิจในพื้นที่

ปัจจัยที่ต้องติดตามอย่างใกล้ชิด



**การดำเนินมาตรการ
กระตุ้นการใช้จ่าย**



**การสู้รบและความขัดแย้ง
ในภูมิภาคต่าง ๆ**



**สถานการณ์ของ
ประเทศเพื่อนบ้าน**



อัตราแลกเปลี่ยน
35.0-36.0 บาท/USD



ราคาน้ำมัน
80-90 USD/บาร์เรล



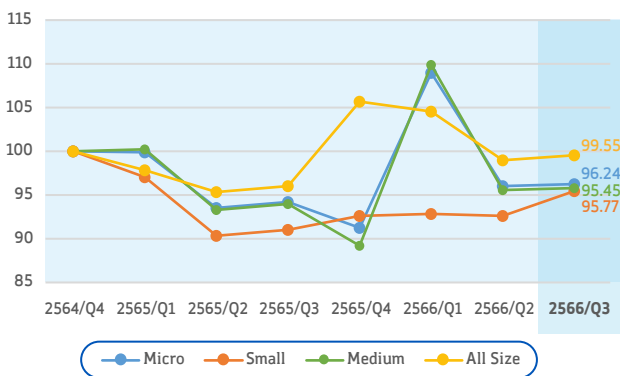
เงินเฟ้อ/พืด
-0.5 ถึง 1.0%



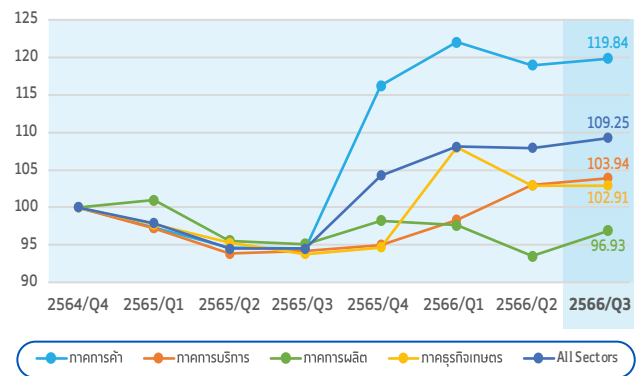
3 การวิเคราะห์เครื่องชี้วัดสถานการณ์ และดัชนีผลผลิตรายสาขา MSME

3.1 บทวิเคราะห์เครื่องชี้วัดสถานการณ์ MSME ไตรมาสที่ 3/2566

ดัชนีรายได้ของผู้ประกอบการ MSME ไตรมาสที่ 3/2566 มีตรียขนาด อยู่ที่ 99.55 เพิ่มขึ้นร้อยละ 2.2 (YoY) และเพิ่มขึ้นร้อยละ 0.3 (QoQ) โดยเป็นการเพิ่มขึ้นในทุกขนาดเมื่อเทียบกับปีก่อน โดยเฉพาะขนาดกลาง ตามมาด้วยขนาดย่อม และรายย่อย ตามลำดับ ขณะที่มิตรายธุรกิจอยู่ที่ 109.25 เพิ่มขึ้นร้อยละ 15.6 (YoY) และยังเพิ่มขึ้นร้อยละ 1.2 (QoQ) โดยเป็นการเพิ่มขึ้นในทุกภาคธุรกิจเมื่อเทียบกับปีก่อน โดยเฉพาะภาคการค้า ตามมาด้วยภาคบริการ ภาคธุรกิจการเกษตร และภาคการผลิต ตามลำดับ



ภาพที่ 3.1 ดัชนีรายได้ MSME มิตรียขนาด



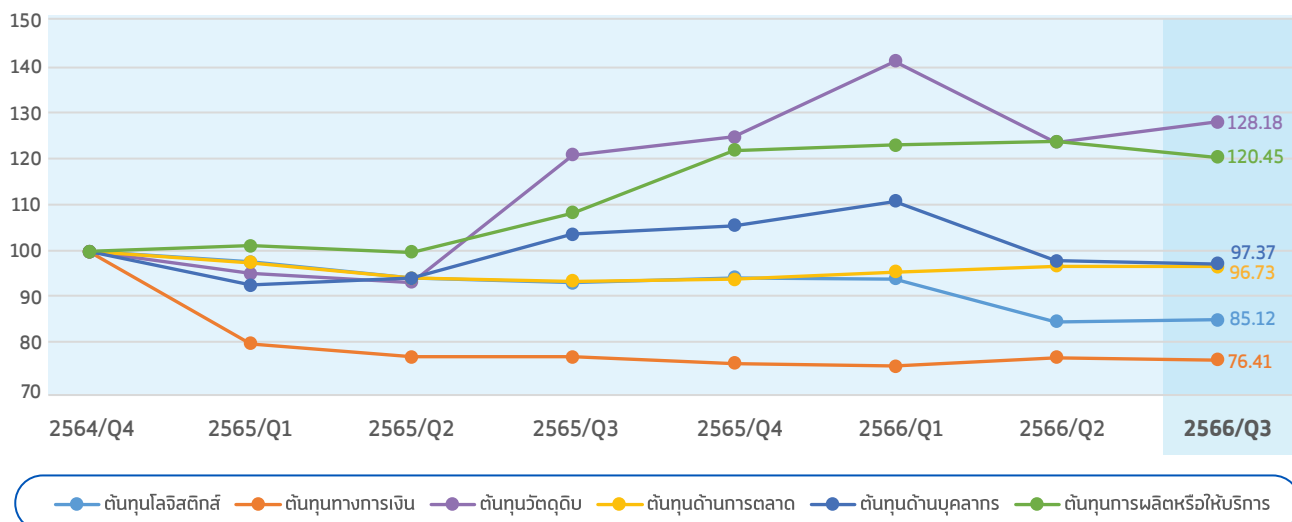
ภาพที่ 3.2 ดัชนีรายได้ MSME มิตรียธุรกิจ

ที่มา : เครื่องชี้วัดสถานการณ์ MSME ไตรมาสที่ 3/2566
ประมวลผลโดย : สำนักงานส่งเสริมวิสาหกิจขนาดกลางและขนาดย่อม (สสว.)

เป็นผลจากต้นทุนทางธุรกิจที่ลดลงในหลายหมวด ได้แก่ ต้นทุนด้านบุคลากร ต้นทุนโลจิสติกส์ และต้นทุนทางการเงิน โดยเฉพาะต้นทุนโลจิสติกส์จากค่าขนส่งเป็นหลัก มีการลดลงมากที่สุดถึงร้อยละ 11.7 (YoY) ในมิตรายขนาด และลดลงร้อยละ 8.7 (YoY) ในมิตรายธุรกิจ ซึ่งต้นทุนโลจิสติกส์และต้นทุนทางการเงินถือเป็นต้นทุนที่สำคัญของผู้ประกอบการ MSME จากดัชนีต้นทุนที่ลดลง 3 หมวดดังกล่าว พบว่า ผู้ประกอบการ MSME เกือบทุกขนาดมีต้นทุนลดลง โดยเฉพาะภาคการค้าและภาคบริการ เว้นแต่ต้นทุนบุคลากรในธุรกิจขนาดกลางเท่านั้นที่เพิ่มขึ้นเล็กน้อย

ขณะที่ต้นทุนวัตถุดิบและต้นทุนด้านการตลาดเพิ่มขึ้น ทั้งในมิติของขนาดธุรกิจ และรายภาคธุรกิจ โดยเฉพาะภาคธุรกิจการเกษตร และภาคการผลิต เป็นผลจากปรากฏการณ์เอลนีโญที่ทำให้ผลผลิตทางการเกษตรส่วนใหญ่ลดลงจากปีก่อน ทำให้ราคาสินค้าปรับตัวสูงขึ้น และต้นทุนด้านการตลาดในภาคการผลิต และภาคบริการเพิ่มขึ้นเล็กน้อยจากค่าใช้จ่ายด้านการตลาดออนไลน์เป็นหลัก





ภาพที่ 3.3 ดัชนีต้นทุน MSME รวมภาคธุรกิจ

ที่มา : เครื่องชี้วัดสถานการณ์ MSME ไตรมาสที่ 3/2566

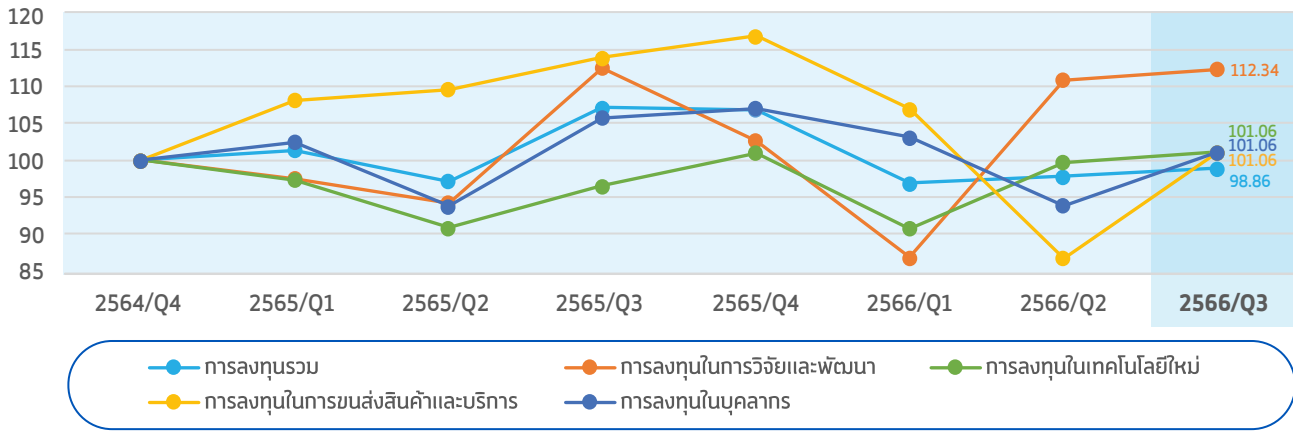
ประมวลผลโดย : สำนักงานส่งเสริมวิสาหกิจขนาดกลางและขนาดย่อม (สสว.)

ด้านดัชนีการลงทุนของผู้ประกอบการ MSME ไตรมาสที่ 3 มีติรายขนาด อยู่ที่ 93.91 ลดลงร้อยละ 10.8 (YoY) เป็นการลดลงในกลุ่มขนาดย่อม และขนาดกลาง ขณะที่รายย่อยมีดัชนีการลงทุนเพิ่มขึ้นเมื่อเทียบกับปีก่อน แต่เมื่อเปรียบเทียบกับไตรมาสก่อนหน้า (QoQ) พบว่าดัชนีการลงทุนเพิ่มขึ้นร้อยละ 2.3 ขณะที่มิติรายธุรกิจอยู่ที่ 98.86 ลดลงร้อยละ 7.7 (YoY) โดยเป็นการลดลงในภาคธุรกิจการเกษตร ภาคการค้า และภาคการบริการ ตามลำดับ ทว่าภาคการผลิตมีการเพิ่มขึ้นเมื่อเทียบกับปีก่อน แต่เมื่อเปรียบเทียบกับไตรมาสก่อนหน้าพบว่าปรับตัวเพิ่มขึ้นร้อยละ 1.1 (QoQ)



หากพิจารณารายละเอียดย่อยในดัชนีการลงทุน พบว่าการลงทุนในการขนส่งสินค้าและบริการ ลดลงมากถึงร้อยละ 23.2 (YoY) ส่วนใหญ่อยู่ในภาคการบริการและภาคธุรกิจการเกษตรเป็นหลัก สอดคล้องกับดัชนีต้นทุนโลจิสติกส์ ที่ลดลงเช่นกัน สะท้อนถึงสถานการณ์ของผู้ประกอบการ MSME ที่ลดการลงทุนด้านการขนส่งลง และหันไปใช้บริการโลจิสติกส์ที่ถูกกลงในช่วงไตรมาสที่ 3

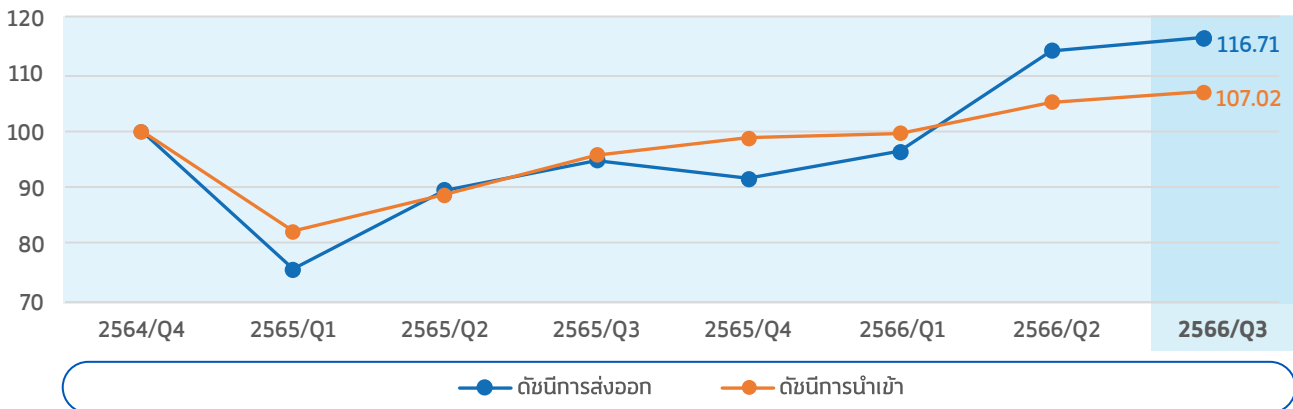
ขณะที่การลงทุนในการวิจัยและพัฒนาในภาคการบริการ เพิ่มขึ้นถึงร้อยละ 36.7 ภาคการค้าเพิ่มขึ้นร้อยละ 4.2 ส่วนการลงทุนในเทคโนโลยีใหม่ในภาคธุรกิจการเกษตร เพิ่มขึ้นถึงร้อยละ 34.5 และการลงทุนด้านบุคลากรในภาคการผลิตเพิ่มขึ้นร้อยละ 2.7 เป็นผลจากผู้ประกอบการ MSME เริ่มปรับตัวโดยลงทุนนำเทคโนโลยีเครื่องจักร อุปกรณ์มาใช้แทนแรงงานคน รวมถึงการลงทุนด้านบุคลากร เช่น การอบรม การจัดสวัสดิการให้กับพนักงาน เป็นต้น



ภาพที่ 3.4 ดัชนีการลงทุนของผู้ประกอบการ MSME

ที่มา : เครื่องชี้วัดสถานการณ์ MSME ไตรมาสที่ 3/2566
ประมวลผลโดย : สำนักงานส่งเสริมวิสาหกิจขนาดกลางและขนาดย่อม (สสว.)

ด้านดัชนีการส่งออกของผู้ประกอบการ MSME ไตรมาสที่ 3 อยู่ที่ 116.71 เพิ่มขึ้นร้อยละ 23.1 (YoY) และเพิ่มขึ้นร้อยละ 2.0 (QoQ) โดยเป็นการเพิ่มขึ้นในทุกขนาด โดยเฉพาะรายย่อย ขนาดย่อม และขนาดกลาง ตามลำดับ เมื่อเปรียบเทียบกับปีก่อน ขณะที่ด้านการนำเข้าอยู่ที่ 107.02 เพิ่มขึ้นร้อยละ 11.8 (YoY) และเพิ่มขึ้นร้อยละ 1.7 (QoQ) โดยเป็นการเพิ่มขึ้นจากกลุ่มรายย่อย และขนาดย่อม ในขณะที่ขนาดกลางมีการนำเข้าลดลงเล็กน้อยเมื่อเทียบกับปีก่อนหน้า ภาพรวมการค้าระหว่างประเทศของ MSME ไตรมาสที่ 3 ดัชนีเกินดุลอยู่ที่ 9.69 จุด



ภาพที่ 3.5 ดัชนีการนำเข้า-ส่งออก MSME

ที่มา : เครื่องชี้วัดสถานการณ์ MSME ไตรมาสที่ 3/2566
ประมวลผลโดย : สำนักงานส่งเสริมวิสาหกิจขนาดกลางและขนาดย่อม (สสว.)



ทั้งนี้ภาพรวมสถานการณ์ MSME ในไตรมาสที่ 3 พบว่าผู้ประกอบการ MSME มีการฟื้นตัว ที่ดีแต่ยังต้องติดตามสถานการณ์ในไตรมาสที่ 4/2566 ด้วยปัจจัยที่ค่าครองชีพสูงขึ้น ความระมัดระวังในการใช้จ่ายเงิน และการปรับขึ้นอัตราดอกเบี้ยเงินกู้ ซึ่งมีผลกระทบต่อผู้ประกอบการ รวมถึงภาคการบริการของไทยโดยเฉพาะการท่องเที่ยวที่จำนวนนักท่องเที่ยวจีน ลดลงกว่าคาดการณ์ และเศรษฐกิจโลกเริ่มชะลอตัวที่อาจจะส่งผลกระทบต่อส่งออกของไทย

สะท้อนผ่านขีดความสามารถในการแข่งขันของผู้ประกอบการ MSME (อัตราการเปลี่ยนแปลงด้านรายได้ต่อต้นทุน) มีติรายขนาดที่เพิ่มขึ้นถึงร้อยละ 43.32 (YoY) โดยเป็นการเพิ่มขึ้นในกลุ่มรายย่อย และขนาดย่อม ในขณะที่ธุรกิจขนาดกลางมีขีดความสามารถในการแข่งขันลดลงเล็กน้อย เมื่อเปรียบเทียบกับในมิติรายภาคธุรกิจพบว่าลดลงร้อยละ 14.60 (YoY) โดยเป็นการลดลงในภาคการผลิต ภาคการบริการ และภาคการค้า แต่ภาคธุรกิจการเกษตรปรับเพิ่มขึ้นเล็กน้อย

ขีดความสามารถในการแข่งขัน

Marginal	%การเปลี่ยนแปลงรายได้ 2566/2565			%การเปลี่ยนแปลงต้นทุน 2566/2565			Marginal 2566/2565		
	%QoQ1	%QoQ1	%QoQ1	%QoQ1	%QoQ1	%QoQ1	%QoQ1	%QoQ1	%QoQ1
รวมขนาดธุรกิจ	43.41	40.13	44.80	20.72	15.85	1.48	22.69	24.28	43.32
รวมภาคธุรกิจ	-2.76	-1.69	5.79	12.32	25.28	20.39	-15.08	-26.97	-14.60

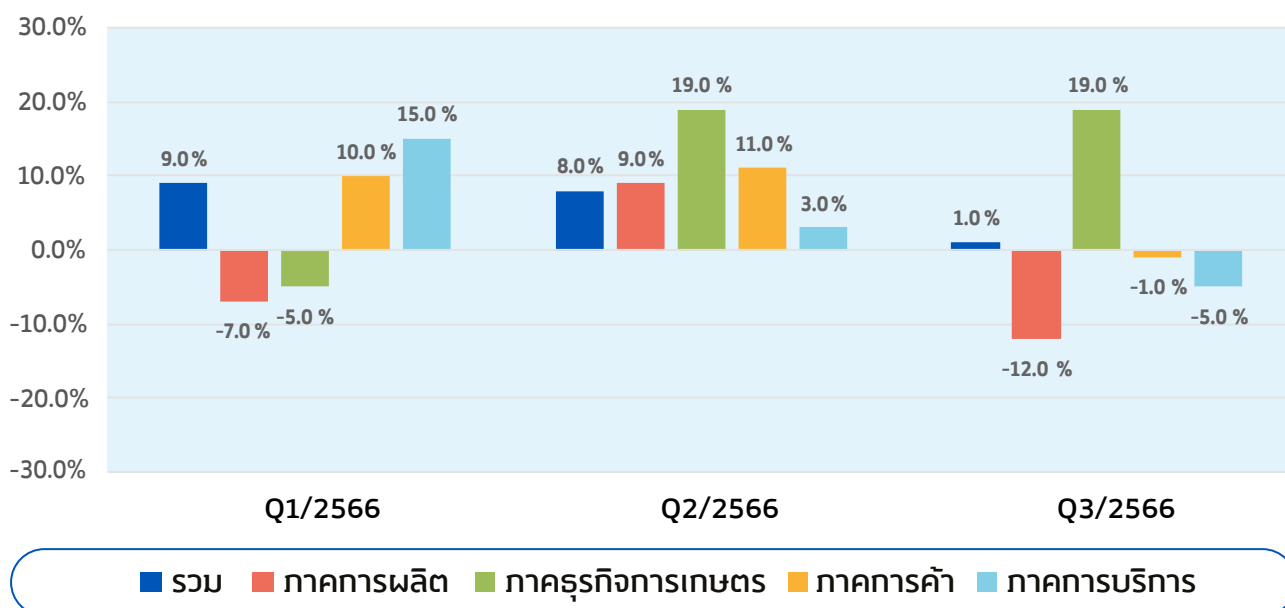
ตารางที่ 3.1 ขีดความสามารถในการแข่งขันของผู้ประกอบการ MSME

ที่มา : เครื่องชี้วัดสถานการณ์ MSME ไตรมาสที่ 3/2566
ประมวลผลโดย : สำนักงานส่งเสริมวิสาหกิจขนาดกลางและขนาดย่อม (สสว.)

3.2 ดัชนีผลผลิต MSME รายสาขา ไตรมาสที่ 3/2566

ดัชนีผลผลิต MSME รายสาขา ไตรมาสที่ 3/2566 เป็นการเปรียบเทียบกับไตรมาสก่อนหน้า พบว่า มีอัตราการขยายตัวในภาพรวมเพียงร้อยละ 1 ซึ่งเป็นผลมาจากผลผลิตที่ลดลงของภาคการผลิต ภาคการบริการ และภาคการค้า ในไตรมาสที่ 3/2566 แต่เมื่อพิจารณาตลอดทั้งปี 2566 พบว่า ภาคธุรกิจการเกษตรมีแนวโน้มของดัชนีผลผลิตเพิ่มสูงขึ้น ซึ่งอาจเป็นผลจากฤดูกาลที่เหมาะสมกับภาคธุรกิจการเกษตร และเป็นช่วงการเก็บเกี่ยวผลผลิต

อัตราการเปลี่ยนแปลงของดัชนีผลผลิต MSME รายสาขา ไตรมาสที่ 3/2566



ภาพที่ 3.6 ดัชนีผลผลิต MSME รายสาขา ไตรมาสที่ 3/2566

ที่มา : รายงานสถานการณ์ MSME ไตรมาสที่ 3/2566 งานพัฒนาเครื่องชี้วัดและสถานการณ์ MSME รายสาขา (MSME Sectoral Indicator)



ดัชนี MSME รายสาขา ไตรมาสที่ 3/2566 ขยายตัวลดลงจากไตรมาสที่ 2/2566 โดยมีการขยายตัวอยู่ที่ร้อยละ 1.0 ภาคการผลิตมีการเติบโตลดลงที่ร้อยละ 12.0 เป็นผลมาจากการหดตัวของการผลิตยานยนต์ รถพ่วงและรถกึ่งพ่วงเป็นหลัก สาขาที่มีมูลค่าเพิ่มลดลงมากที่สุด 3 อันดับ ได้แก่ การผลิตสิ่งทอ ลดลงที่ร้อยละ 36.0 การผลิตยานยนต์ รถพ่วงและรถกึ่งพ่วง ลดลงที่ร้อยละ 34.0 และการซ่อมและการติดตั้งเครื่องจักรและอุปกรณ์ ลดลงที่ร้อยละ 29.0 ในขณะที่สาขาธุรกิจที่มีการขยายตัวมากที่สุด ได้แก่ การผลิตผลิตภัณฑ์ที่ทำจากโลหะประดิษฐ์ ยกเว้นเครื่องจักร ขยายตัวที่ร้อยละ 31.0 การผลิตเครื่องดื่ม ขยายตัวที่ร้อยละ 30.0 เนื่องจากการผลิตตามคำสั่งซื้อเพื่อรองรับความต้องการในช่วงเทศกาลท่องเที่ยว ช่วงปลายปีและเทศกาลปีใหม่ การผลิตเครื่องหนังและผลิตภัณฑ์ที่เกี่ยวข้องขยายตัวร้อยละ 28.0

สัดส่วนมูลค่าเพิ่มการผลิตในภาคธุรกิจการเกษตรมีการเติบโตที่ร้อยละ 19.0 โดยมีมูลค่าการเติบโตเพิ่มขึ้นในทุกสาขา โดยเฉพาะสาขาการเพาะปลูก การเลี้ยงสัตว์ และการล่าสัตว์ เพิ่มขึ้นที่ร้อยละ 19.0 ในภาคการค้าหดตัวร้อยละ 1.0 โดยเป็นผลมาจากการลดลงของผลผลิตสาขาการขายปลีกและขายส่ง การซ่อมยานยนต์และจักรยานยนต์ รวมถึงขายปลีก ยกเว้นยานยนต์และจักรยานยนต์ แต่การขายส่ง ยกเว้นยานยนต์และจักรยานยนต์ สามารถขยายตัวได้ร้อยละ 1 ภาคการบริการลดลงในไตรมาสที่ 3/2566 ที่ร้อยละ 5.0 โดยเป็นผลมาจากการหดตัวของยอดขายกิจการกลุ่มที่พักแรม และกิจกรรมเกี่ยวกับอาหาริมทรัพย์ ที่เริ่มชะลอตัวจากนักท่องเที่ยวเงินที่ไม่เป็นไปตามเป้า ประกอบกับฤดูมรสุมในภาคใต้ สาขาที่มีมูลค่าลดลงมากที่สุด ได้แก่ การประกันภัย การประกันภัยต่อและกองทุนบำเหน็จ ลดลงที่ร้อยละ 31.0 งานก่อสร้างเฉพาะทาง ลดลงที่ร้อยละ 24.0 และกิจกรรมการดูแลรักษาในสถานที่ที่มีที่พักและมีคนดูแลประจำ เช่น สถานที่พักสำหรับผู้สูงอายุพร้อมให้บริการพยาบาล ลดลงที่ร้อยละ 9.0

ดัชนี	ค่าถ่วงน้ำหนัก	index			
		Q4/2565	Q1/2566	Q2/2566	Q3/2566
MSME Production Index	1	97.01	105.65	114.29	115.81
Manufacturing	0.2185	100.36	92.96	101.62	89.29
Agricultural	0.0013	100.81	96.19	114.11	135.61
Wholesale and retail	0.2676	96.57	106.02	117.77	116.39
Service	0.5126	95.62	109.51	112.55	107.01

ตารางที่ 3.2 ดัชนีผลผลิต MSME รายสาขา ไตรมาสที่ 3/2566

ที่มา : รายงานสถานการณ์ MSME ไตรมาสที่ 3/2566 งานพัฒนาเครื่องชี้วัดและสถานการณ์ MSME รายสาขา (MSME Sectoral Indicator)



ดัชนีผลผลิต MSME TOP 3 สาขา ที่มีการเปลี่ยนแปลงสูง ในไตรมาสที่ 3/2566

ภาคการผลิต				
TOP 3 สาขา ที่มีการเปลี่ยนแปลงสูง	ภาคการผลิตหดตัวร้อยละ 12 เป็นผลมาจากการหดตัวของการผลิตยานยนต์ รถพ่วงและรถกึ่งพ่วงลดลงที่ร้อยละ 34			
	TSIC 13 การผลิตสิ่งทอ	▼▼▼	TSIC 25 การผลิตผลิตภัณฑ์ที่ทำจากโลหะประดิษฐ์ ยกเว้น เครื่องจักร	▲▲▲
	TSIC 29 การผลิตยานยนต์ รถพ่วงและรถกึ่งพ่วง	▼▼▼	TSIC 11 การผลิตเครื่องตีพิมพ์	▲▲▲
	TSIC 33 การซ่อมและการติดตั้งเครื่องจักรและอุปกรณ์	▼▼	TSIC 15 การผลิตเครื่องหนังและผลิตภัณฑ์ที่เกี่ยวข้อง	▲▲
ภาคธุรกิจการเกษตร				
TOP 3 สาขา ที่มีการเปลี่ยนแปลงสูง	ภาคธุรกิจการเกษตรเติบโตร้อยละ 19 โดยเป็นผลมาจากการขยายตัวของผลผลิตสาขาการเพาะปลูกและการเลี้ยงสัตว์ การล่าสัตว์ เติบโตถึงร้อยละ 19 จากไตรมาสก่อนหน้า			
			TSIC 01 การเพาะปลูกและการเลี้ยงสัตว์ การล่าสัตว์	▲
			TSIC 02 ป่าไม้และการทำไม้	▲
			TSIC 03 การประมงและการเพาะเลี้ยงสัตว์น้ำ	▲
ภาคการค้า				
TOP 3 สาขา ที่มีการเปลี่ยนแปลงสูง	ภาคการค้าหดตัวร้อยละ 1 โดยเป็นผลมาจากการหดตัวของผลผลิตสาขาการขายปลีก ยกเว้น ยานยนต์ และจักรยานยนต์ ซึ่งลดลงที่ร้อยละ 1			
	TSIC 45 การขายส่ง การขายปลีก การซ่อมยานยนต์ และจักรยานยนต์	▼		
			TSIC 46 การขายส่ง ยกเว้น ยานยนต์และจักรยานยนต์	▲
	TSIC 47 การขายปลีก ยกเว้น ยานยนต์และจักรยานยนต์	▼		
ภาคการบริการ				
TOP 3 สาขา ที่มีการเปลี่ยนแปลงสูง	ภาคการบริการหดตัวร้อยละ 5 โดยเป็นผลมาจากการหดตัวของยอดขายบริการกลุ่มที่พักแรม และกิจกรรมเกี่ยวกับอสังหาริมทรัพย์ร้อยละ 16 และร้อยละ 5 ตามลำดับ			
	TSIC 65 การประกันภัย การประกันภัยต่อและกองทุนบำเหน็จบำนาญ ยกเว้น การประกันสังคม ภาคบังคับ	▼▼▼	TSIC 69 กิจกรรมทางกฎหมายและบัญชี	▲▲▲
	TSIC 43 งานก่อสร้างเฉพาะทาง	▼▼	TSIC 84 การบริหารราชการและการป้องกันประเทศ รวมถึงการประกันสังคมภาคบังคับ	▲▲▲
	TSIC 87 กิจกรรมการดูแลสุขภาพในสถานที่ที่มีที่พัก และมีคนดูแลประจำ	▼	TSIC 42 งานวิศวกรรมโยธา	▲▲▲

หมายเหตุ : ▼▼▼/▲▲▲ = ลดลง/เพิ่มขึ้น \geq ร้อยละ 30
 ▼▼/▲▲ = ลดลง/เพิ่มขึ้น ร้อยละ 20 - 29
 ▼/▲ = ลดลง/เพิ่มขึ้น < ร้อยละ 20

ภาพที่ 3.6 ดัชนีผลผลิต MSME TOP 3 สาขา ที่มีการเปลี่ยนแปลงสูง ในไตรมาสที่ 3/2566



4 สถานการณ์การค้าระหว่างประเทศ ของ MSME ไตรมาสที่ 4/2566

4.1 สถานการณ์การค้าระหว่างประเทศของ MSME ไตรมาสที่ 3/2566

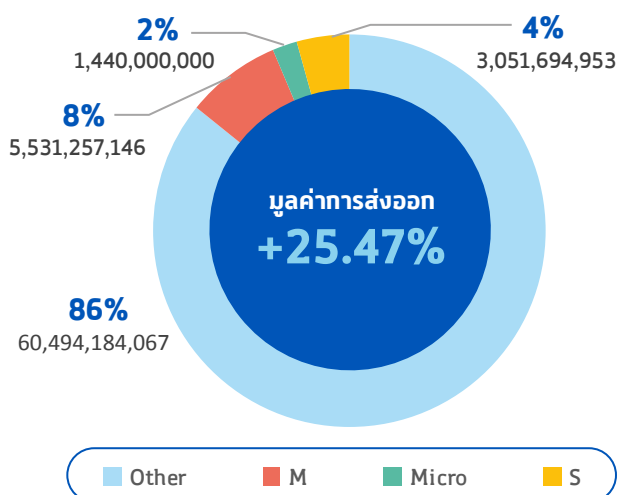
การส่งออกของ MSME



มูลค่าการส่งออกของ MSME
ไตรมาสที่ 3 ของปี 2566

ขยายตัวจากช่วงเดียวกัน
ของปีก่อนเท่ากับ **25.47%**

ขยายตัวต่อเนื่อง 2 ไตรมาสติดต่อกัน
แต่ชะลอลงจากไตรมาสก่อนเล็กน้อย



ในช่วงไตรมาสที่ 3/2566 MSME มีการส่งออกสินค้า คิดเป็นมูลค่า 345,487.1 ล้านบาท ขยายตัว 21.10% หรือ 10,019.8 ล้านเหรียญสหรัฐ ขยายตัว 25.47% เมื่อเทียบกับช่วงเดียวกันของปีก่อน โดยมีสัดส่วนต่อมูลค่า การส่งออกรวมเท่ากับ 14.2% ชะลอลงจากไตรมาส 2 ที่ขยายตัว 28.0% ขณะที่มูลค่าการส่งออกรวมของประเทศ ไตรมาสที่ 2/2566 มีมูลค่า 70,514.0 ล้านเหรียญสหรัฐ ลดลงจากช่วงเดียวกันของปีก่อน 1.3%

ที่มา : กรมศุลกากร

ประมวลผลโดย : สำนักงานส่งเสริมวิสาหกิจขนาดกลางและขนาดย่อม (สสว.)

อัตราการขยายตัวของ MSME Export ไปยังตลาดหลัก

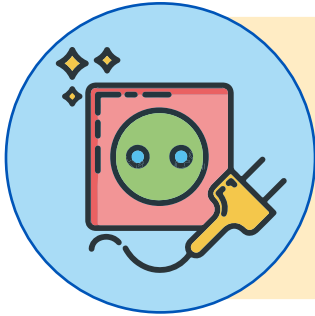
	ปี 2565 M.USD	ปี 2566 M.USD	อัตรา ขยายตัว
UNITED STATES	1,117	1,980	77.2%
CHINA	1,263	1,870	48.5%
JAPAN	566	594	4.9%
ASEAN	2,431	2,230	-8.5%
EU	566	630	11.3%
OTHERS	4,989	7,160	43.6%

เมื่อพิจารณาตามตลาดส่งออกหลักพบว่ายังขยายตัวได้ในเกือบทุกตลาด โดยเฉพาะตลาดสหรัฐอเมริกา ที่ขยายตัวได้ถึง 77.2% สำหรับตลาดจีน สหภาพยุโรป และญี่ปุ่น ยังขยายตัวได้ดี ยกเว้นการส่งออกในกลุ่มอาเซียน ที่หดตัวลง 8.5%

ที่มา : กรมศุลกากร

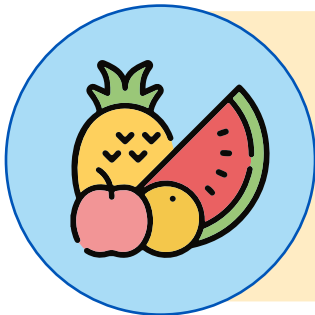
ประมวลผลโดย : สำนักงานส่งเสริมวิสาหกิจขนาดกลางและขนาดย่อม (สสว.)

เมื่อพิจารณาตามกลุ่มสินค้าส่งออกสำคัญของ MSME 5 ลำดับแรก พบว่าในช่วงไตรมาสที่ 3/2566 มูลค่าส่งออกขยายตัวได้เกือบทุกกลุ่มสินค้า โดยเฉพาะอย่างยิ่งกลุ่มอุปกรณ์ไฟฟ้าและส่วนประกอบ ที่ขยายตัวถึง 121.5% โดยเป็นการส่งออกไปยังสหรัฐฯ คิดเป็นสัดส่วนกว่า 57% ขณะที่มูลค่าการส่งออกสินค้ากลุ่มอัญมณีและเครื่องประดับขยายตัว 26.1% โดยเป็นการส่งออกไปยังฮ่องกง และสินค้าในกลุ่มผลไม้สดที่กลับมาขยายตัว 58.0% ซึ่งเป็นการส่งออกไปยังจีน มีสัดส่วนกว่า 86% ของมูลค่าส่งออกผลไม้สดของ MSME



**อุปกรณ์ไฟฟ้า
และอุปกรณ์**
1,840.5 M.USD
+121.5%

MSME มีสัดส่วนมูลค่าส่งออก 13.8% ในสินค้ากลุ่มนี้ มีมูลค่า 1,840.5 ล้านดอลลาร์สหรัฐฯ (+121.5 YoY) โดยมีตลาดสำคัญคือสหรัฐฯ สินค้าสำคัญ ได้แก่ อุปกรณ์โทรศัพท์ หม้อแปลงไฟฟ้า เครื่องพิมพ์ และอุปกรณ์ solar cell



ผลไม้สด
833.5 M.USD
-58.0%

MSME มีสัดส่วนมูลค่าส่งออก 45.7% ในสินค้ากลุ่มนี้ มีมูลค่า 833.5 ล้านดอลลาร์สหรัฐฯ (-58.0 YoY) โดยมีตลาดสำคัญคือจีน ซึ่งมีสัดส่วนการนำเข้ากว่า 80% สินค้าสำคัญ ได้แก่ ทุเรียน มังคุด และมะพร้าว โดยมีปัจจัยสนับสนุนจากความนิยมของผู้บริโภคจีน รวมทั้งการขนส่งที่รวดเร็วขึ้นผ่านทางรถไฟความเร็วสูงใน สปป. ลาว



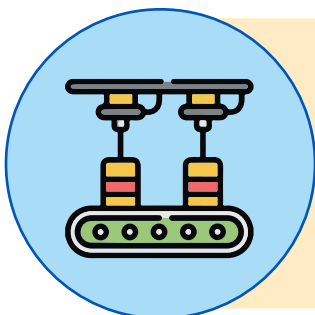
น้ำตาล
690.3 M.USD
-11.7%

MSME มีสัดส่วนมูลค่าส่งออก 67.9% ในสินค้ากลุ่มนี้ มีมูลค่า 690.3 ล้านดอลลาร์สหรัฐฯ (-11.7 YoY) ตลาดสำคัญคือประเทศในกลุ่มอาเซียน และจีน โดยมีปัจจัยสนับสนุนจากราคาตลาดโลกที่ปรับตัวสูงขึ้น



**อัญมณีและ
เครื่องประดับ**
1,318.2 M.USD
+26.1%

MSME มีสัดส่วนมูลค่าส่งออก 35.7% ในสินค้ากลุ่มนี้ มีมูลค่า 1,318.2 ล้านดอลลาร์สหรัฐฯ (+26.1 YoY) โดยมีตลาดสำคัญคือฮ่องกง สหรัฐฯ และอินเดีย

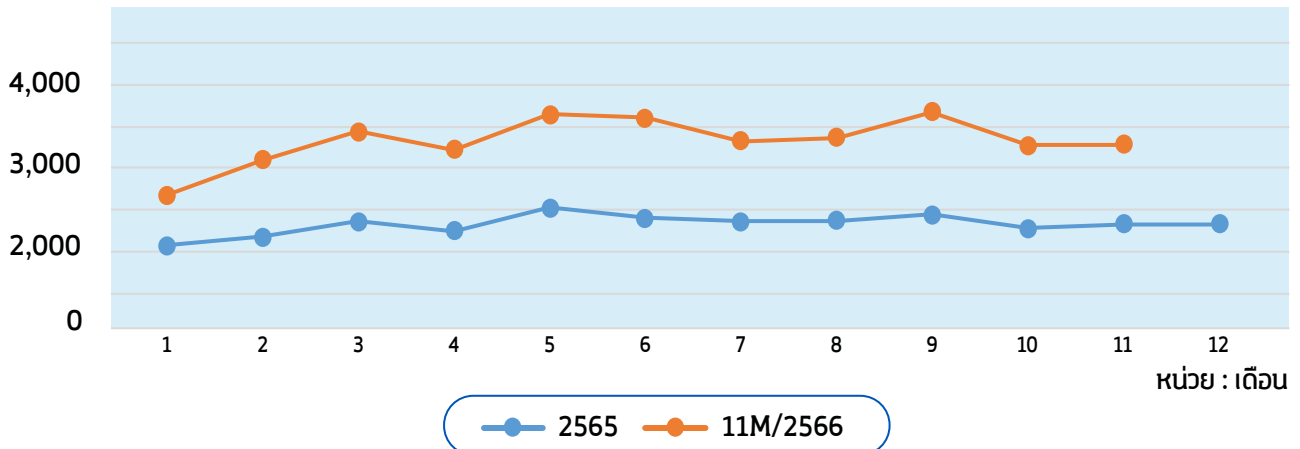


**เครื่องจักร
และอุปกรณ์**
496.8 M.USD
+16.0%

MSME มีสัดส่วนมูลค่าส่งออก 5.1% ในสินค้ากลุ่มนี้ มีมูลค่า 496.8 ล้านดอลลาร์สหรัฐฯ (+16.0 YoY) โดยมีตลาดสำคัญคือสหรัฐฯ ญี่ปุ่น และเวียดนาม สินค้าสำคัญ คือ อุปกรณ์เครื่องปรับอากาศ เครื่องพิมพ์ และเครื่องกังหันไอพ่น

แนวโน้มการส่งออกของ MSME ในปี 2566

หน่วย : M.USD.



ที่มา : กรมศุลกากร

ประมวลผลโดย : สำนักงานส่งเสริมวิสาหกิจขนาดกลางและขนาดย่อม (สสว.)



มูลค่าการส่งออกของ MSME ในช่วง 11 เดือนของปี 2566
มีมูลค่า 1,216,991.9 ล้านบาท หรือคิดเป็น 35,346.4 ล้านเหรียญสหรัฐ
ขยายตัว 26.5% เมื่อเทียบกับช่วงเดียวกันของปีก่อน โดยมีสัดส่วน
ต่อมูลค่าการส่งออกรวมเท่ากับ 13.7%

เมื่อพิจารณาตามกลุ่มตลาดส่งออกพบว่ายังขยายตัวได้ดี โดยตลาดสหรัฐฯ ขยายตัวได้ 69.1% ตลาดจีนขยายตัวได้ 34.1% ตลาดฮ่องกงขยายตัวได้มากถึง 155.2% และตลาดญี่ปุ่น ขยายตัวได้ 8.1% สำหรับตลาดอาเซียน และสหภาพยุโรป มีแนวโน้มชะลอลดตัวลงเล็กน้อย ซึ่ง สสว. ประเมินการสัดส่วนการส่งออกของ MSME ในปี 2566 อยู่ระหว่าง 13.5% - 14.0% โดยคาดว่ามูลค่าการส่งออกของ MSME ในปี 2566 จะขยายตัวได้ 26.0% - 27.0%

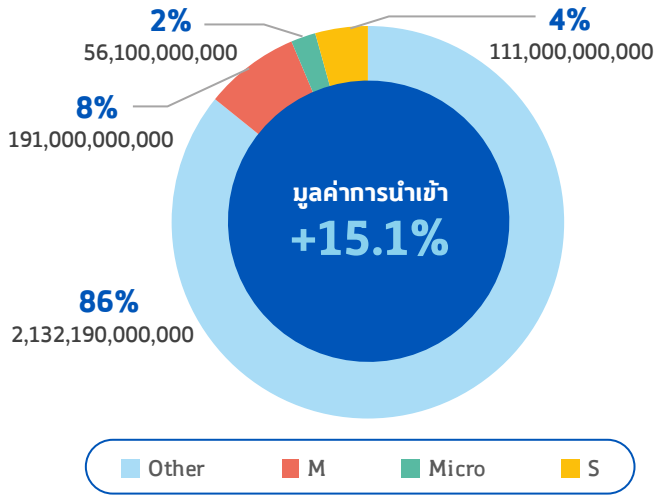
การนำเข้าของ MSME



การนำเข้าของ MSME
ไตรมาสที่ 3/2566

ขยายตัว **15.1%** (YOY)

ขยายตัวจากไตรมาสก่อนเล็กน้อย
ส่วนใหญ่เป็นการนำเข้า
สินค้าในกลุ่มวัตถุดิบ



ในช่วงไตรมาสที่ 3/2566 MSME นำเข้าสินค้า ด้วยมูลค่ารวม 358,435.1 ล้านบาท ขยายตัว 10.93% หรือคิดเป็น 10,279.5 ล้านเหรียญสหรัฐ ขยายตัวเท่ากับ 15.07% โดยมีสัดส่วนต่อมูลค่าการนำเข้ารวมเท่ากับ 14.4%

ที่มา : กรมศุลกากร
ประมวลผลโดย : ฝ่ายวิเคราะห์สถานการณ์และเตือนภัยทางเศรษฐกิจ สสว.

เมื่อพิจารณาตามแหล่งนำเข้า 3 ลำดับแรกของ MSME พบว่า การนำเข้าสินค้าจากจีนยังขยายตัวได้ 21.8% โดยเฉพาะการนำเข้ายานยนต์และชิ้นส่วนยานยนต์เพื่อรองรับการผลิตยานยนต์ไฟฟ้าหรือ EV ในประเทศที่ขยายตัวสูงถึง 311.6% ตามมาด้วยสหรัฐฯ ขยายตัวได้ 11.6% จากสินค้าอะลูมิเนียมและของทำด้วยอะลูมิเนียม ขณะที่การนำเข้าจากญี่ปุ่นหดตัวเล็กน้อยเพียง 0.3% จากสินค้ากลุ่มอุปกรณ์ไฟฟ้าและส่วนประกอบ

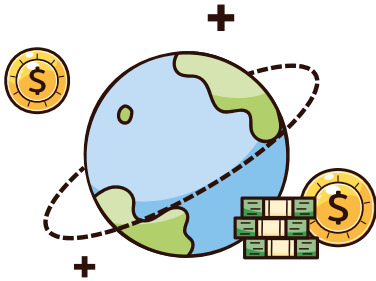


HS-MSME	Q3/2566 M.USD	Growth (YOY)
84 เครื่องจักร คอมพิวเตอร์และอุปกรณ์	1,380	14.8%
85 อุปกรณ์ไฟฟ้า และส่วนประกอบ	1,380	16.0%
71 อัญมณีและเครื่องประดับ	875	36.6%
87 ยานยนต์และส่วนประกอบ	754	183.9%
39 พลาสติกและของที่ทำด้วยพลาสติก	541	-1.8%
73 ของทำด้วยเหล็กหรือเหล็กกล้า	499	6.2%
90 อุปกรณ์ที่ใช้ในทางทัศนศาสตร์	345	13.7%
72 เหล็กและเหล็กกล้า	269	-4.8%
76 อะลูมิเนียมและของทำด้วยอะลูมิเนียม	244	46.4%
38 เคมีภัณฑ์เบ็ดเตล็ด	224	-14.0%

ที่มา : กรมศุลกากร
ประมวลผลโดย : ฝ่ายวิเคราะห์สถานการณ์และเตือนภัยทางเศรษฐกิจ สสว.

มูลค่านำเข้าสินค้าที่สำคัญของ MSME 10 ลำดับแรก ไตรมาสที่ 3/2566 เป็นสินค้าวัตถุดิบและสินค้าขั้นกลางเป็นหลัก โดยกลุ่มสินค้าที่มีการนำเข้าขยายตัวในอัตราที่สูง ได้แก่ ยานยนต์และชิ้นส่วนยานยนต์ อะลูมิเนียมและของทำด้วยอะลูมิเนียม อัญมณีและเครื่องประดับ อุปกรณ์ไฟฟ้า และเครื่องจักร ซึ่งสอดคล้องกับการขยายตัวในกลุ่มสินค้าส่งออก

สำหรับประเด็นสำคัญที่จะส่งผลกระทบต่อการค้าระหว่างประเทศในช่วงปลายปี 2566 ได้แก่



ภาวะเศรษฐกิจโลกมีแนวโน้มชะลอตัว อาจส่งผลกระทบต่อ การส่งออกของ MSME ในระยะต่อไปได้



ค่าเงินบาทที่ยังคงเคลื่อนไหวในกรอบแคบ ๆ อยู่ระหว่าง 34 – 35 บาท/USD แม้จะมีการปรับขึ้นดอกเบี้ยนโยบาย ทั้งเฟด และ ธปท. ซึ่งจะเป็นผลดีต่อทั้ง MSME ผู้ส่งออก และผู้นำเข้า

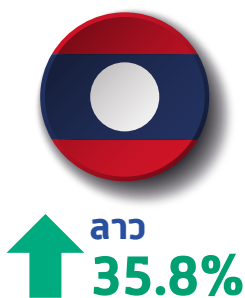


สถานการณ์ความขัดแย้งในพื้นที่ตะวันออกกลางที่อาจขยายวงกว้าง จะส่งผลกระทบต่อราคาน้ำมัน ต้นทุนการขนส่ง รวมถึงเส้นทางการขนส่ง ทำให้มีผลต่อต้นทุนของ MSME ได้

4.2 การค้าชายแดน MSME ไทย ไตรมาสที่ 3/2566

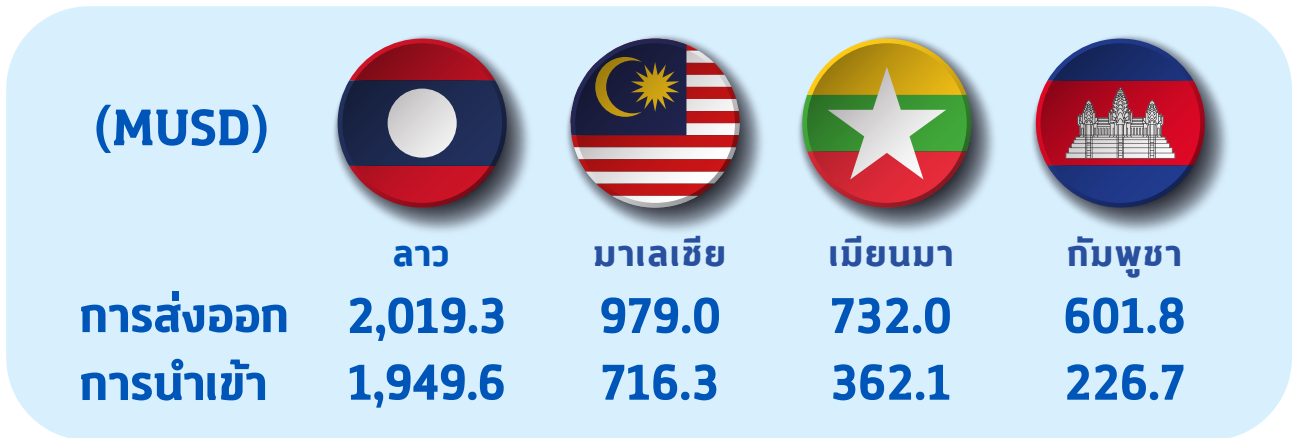
คาดการณ์ภาพรวมสถานการณ์ค้าชายแดน ปี 2566

คาดการณ์แนวโน้มของการส่งออกค้าชายแดนของ MSME ไทย ปี 2566 คาดว่าจะเติบโตขึ้นประมาณร้อยละ 9.0 เมื่อเทียบกับปี 2565 โดยมูลค่าคาดการณ์ของเดือนธันวาคม 2566 เป็นการนำมูลค่าการส่งออกชายแดนของ 3 เดือนก่อนหน้า มาประมาณการหาค่าเฉลี่ย ซึ่งคาดว่าจะมีมูลค่ารวม 4,675.81 MUSD สูงกว่ามูลค่าการส่งออกชายแดนของปี 2565 ซึ่งมีมูลค่า 4,288.8 MUSD โดยจากการคาดการณ์การส่งออกชายแดนของปี 2566 เทียบกับปี 2565 รายประเทศนั้น คาดว่าประเทศไทยจะส่งออกชายแดนไปยังประเทศลาวได้เพิ่มขึ้นร้อยละ 35.8 และประเทศกัมพูชาเพิ่มขึ้นร้อยละ 3.9 ในขณะที่ประเทศมาเลเซีย และเมียนมา คาดว่าการส่งออกจะหดตัวจากปี 2565 โดยประเทศมาเลเซียการส่งออกจะหดตัวลงร้อยละ 9.9 และประเทศเมียนมาจะหดตัวลงร้อยละ 10.0 ในขณะที่การนำเข้าชายแดน คาดการณ์ว่าในปี 2566 จะมีมูลค่ารวม 3,571.3 MUSD โดยมูลค่าคาดการณ์ของเดือนธันวาคม 2566 เป็นการนำมูลค่าการนำเข้าชายแดนของ 3 เดือนก่อนหน้ามาประมาณการหาค่าเฉลี่ย



ภาพรวมการค้าชายแดน MSME ไทย 11 เดือนแรกของปี 2566

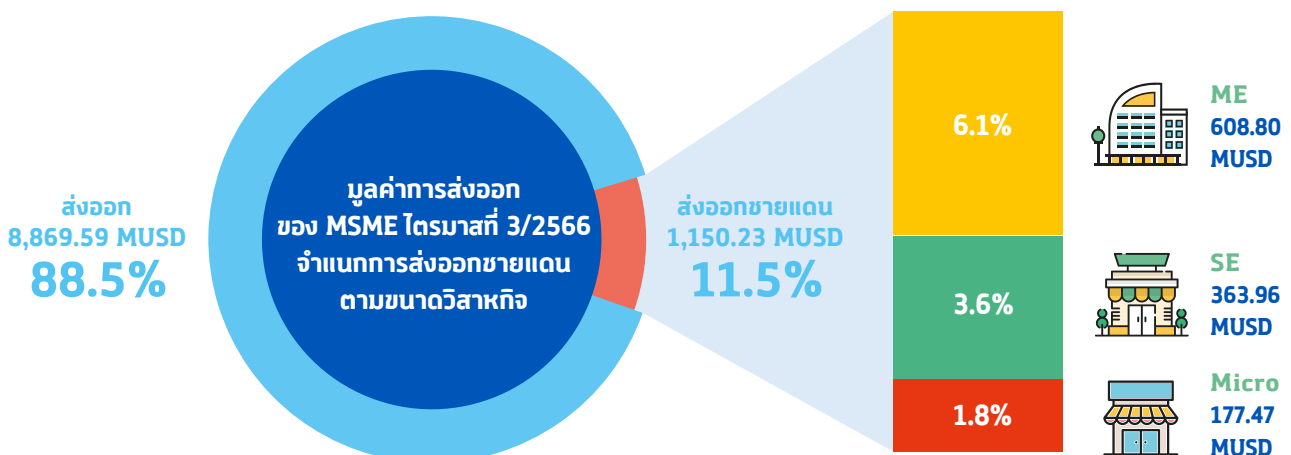
การส่งออกค้าชายแดนของ MSME ไทย 11 เดือนแรกของปี 2566 พบว่า การส่งออกทางชายแดนไทยไปยังประเทศลาว มีมูลค่าสูงที่สุดอยู่ที่ 2,019.3 MUSD รองลงมาเป็นประเทศมาเลเซีย เมียนมา และกัมพูชา มีมูลค่า 979.0 732.0 และ 601.8 MUSD ตามลำดับ ด้านการนำเข้าของ MSME ทางชายแดนไทย เป็นไปในทิศทางเดียวกันกับการส่งออกคือ ผ่านเข้ามาทางด้านของประเทศลาวด้วยมูลค่าสูงที่สุด 1,949.6 MUSD รองลงมาเป็นมาเลเซีย เมียนมา และกัมพูชา ซึ่งมีมูลค่า 716.3 362.1 และ 226.7 MUSD ตามลำดับ

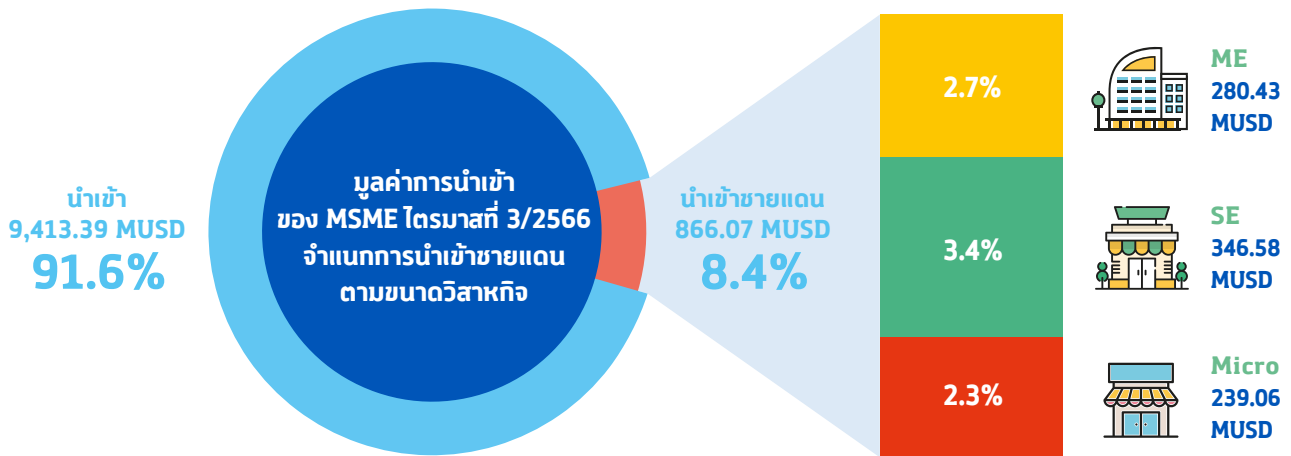


สินค้าส่งออกผ่านแดนของ MSME ไทยไปยังประเทศลาวนั้นเป็นการค้าผ่านไปยังประเทศจีนซึ่งมีมูลค่าการค้าผ่านแดนสูงถึง 596.4 MUSD หรือประมาณร้อยละ 29.5 ของมูลค่าการส่งออกของ MSME ผ่านด่านชายแดนด้านประเทศลาว ซึ่งการที่มีรถไฟจากลาวไปยังจีน มีส่วนสำคัญอย่างยิ่งในการค้าผ่านแดนจากลาวเพิ่มขึ้น โดยเฉพาะอย่างยิ่งสินค้าประเภท ผัก ผลไม้สด และอาหารที่เน่าเสียง่าย รองลงมาเป็นการค้าผ่านแดนจากลาวไปยังเวียดนาม ซึ่งมีมูลค่า 401.9 MUSD หรือประมาณร้อยละ 19.9 ของมูลค่าการส่งออกของ MSME ผ่านด่านชายแดนด้านประเทศลาว

การค้าชายแดน MSME ไทย ไตรมาสที่ 3/2566

การส่งออกทางชายแดนของ MSME ไทย ไตรมาสที่ 3/2566 มีมูลค่ารวม 1,150.2 MUSD คิดเป็นร้อยละ 11.5 ของการส่งออกทั้งหมดของ MSME ในไตรมาสที่ 3/2566 ส่วนการนำเข้าทางชายแดนของ MSME ไตรมาสที่ 3/2566 มีมูลค่า 866.1 MUSD คิดเป็นร้อยละ 8.4 ของการนำเข้าทั้งหมดของ MSME ในไตรมาสที่ 3/2566 ซึ่งการค้าชายแดนของ MSME ยังเกินดุลการค้าอยู่ที่ 284.1 MUSD









ที่มา : กรมศุลกากร

ประมวลผลโดย : สำนักงานส่งเสริมวิสาหกิจขนาดกลางและขนาดย่อม (สสว.)

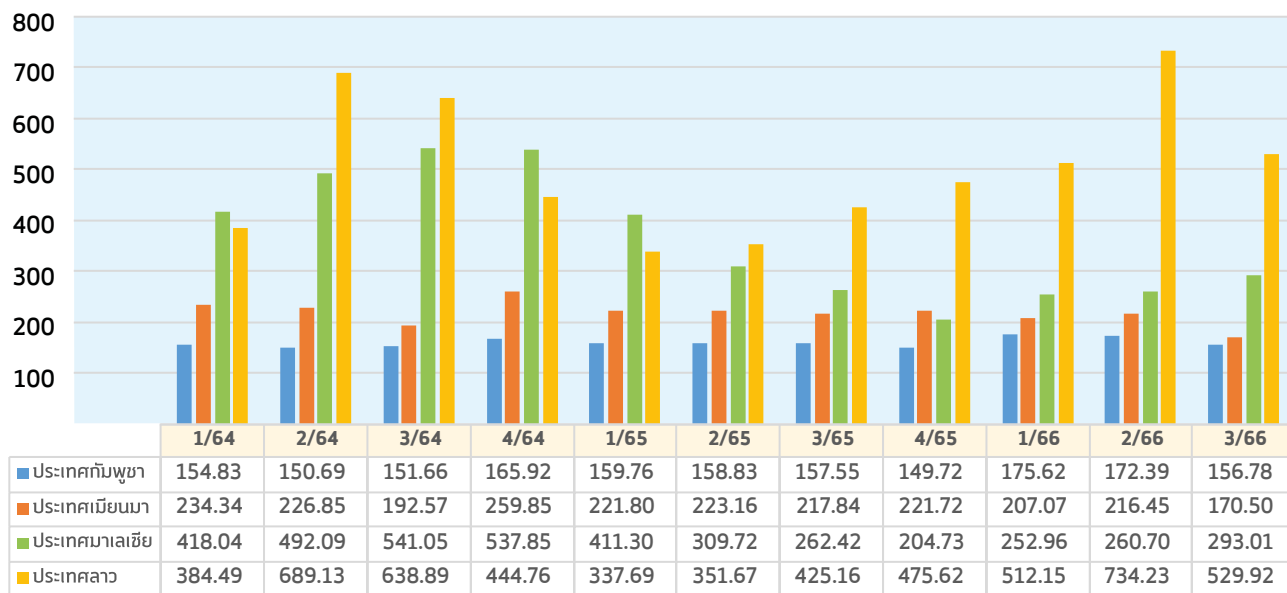
หากพิจารณามูลค่าการค้าชายแดนไตรมาสที่ 3/2566 เป็นรายประเทศพบว่า MSME ไทยมีการส่งออกและนำเข้าทางชายแดนเป็นไปในทิศทางเดียวกัน คือ มีมูลค่าการค้าชายแดนกับประเทศลาวสูงที่สุด รองลงมาเป็น มาเลเซีย เมียนมา และกัมพูชา ตามลำดับ

	MSME ส่งออก	MSME นำเข้า
 ลาว	529.9 MUSD	536.1 MUSD
	ขาดดุล 6.2 MUSD	
 มาเลเซีย	293.0 MUSD	209.0 MUSD
	เกินดุล 84.0 MUSD	
 เมียนมา	170.5 MUSD	72.0 MUSD
	เกินดุล 98.5 MUSD	
 กัมพูชา	156.8 MUSD	49.0 MUSD
	เกินดุล 107.8 MUSD	

โดยหากเปรียบเทียบการส่งออกของ MSME ไทย เป็นรายไตรมาส ตั้งแต่ไตรมาสที่ 1/2564 ถึงไตรมาสที่ 3/2566 นั้นพบว่ามูลค่าการส่งออกชายแดนของ MSME ไทยไปยังลาว และมาเลเซีย ในไตรมาสที่ 1/2564 ถึงไตรมาสที่ 2/2565 มีมูลค่าใกล้เคียงกัน แต่ตั้งแต่ไตรมาสที่ 3/2565 เป็นต้นมา มูลค่าการส่งออกไปยังลาวสูงกว่ามาเลเซียอย่างเห็นได้ชัด อันเนื่องมาจากเส้นทางรถไฟลาว-จีน เริ่มเปิดให้บริการตั้งแต่ 3 ธันวาคม 2564 ทำให้สามารถขนส่งสินค้าประเภท ผัก ผลไม้ อาหารสด ได้รวดเร็วขึ้น ทำให้ไทยมีช่องทางในการขนส่งสินค้าผ่านแดนไปยังจีนโดยผ่านทางด่านชายแดนของประเทศลาวได้มากขึ้น

มูลค่าการส่งออกชายแดน MSME ไทย (MUSD) ไตรมาที่ 1/2564 ถึงไตรมาสที่ 3/2566

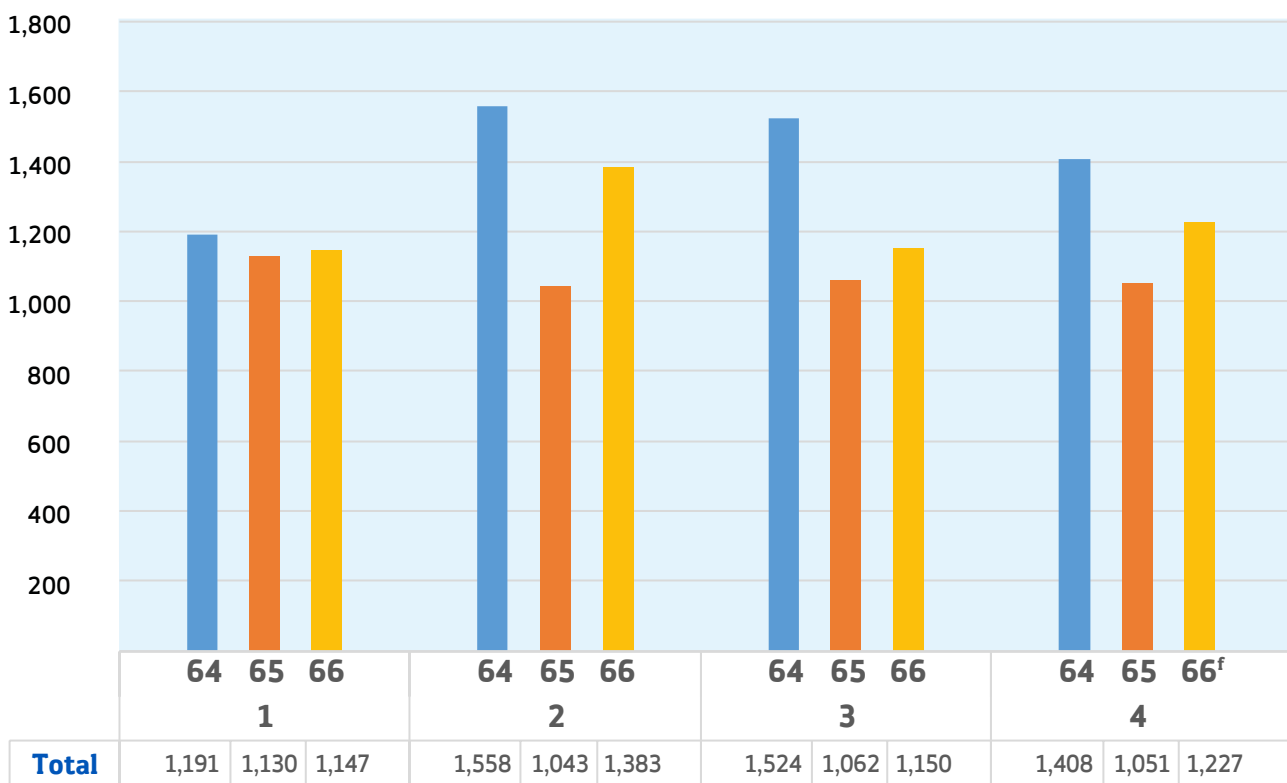
หน่วย : MUSD



■ ประเทศไทย ■ ประเทศเมียนมา ■ ประเทศมาเลเซีย ■ ประเทศลาว

มูลค่าการส่งออกชายแดน MSME ไทย (MUSD) จำแนกตามไตรมาส ปี 2564 - 2566

หน่วย : MUSD



หมายเหตุ : 66^f คือ มูลค่าไตรมาสที่ 4/2566 เป็นการนำมูลค่าการส่งออกชายแดนของ 3 ไตรมาศก่อนหน้ามาประมาณการค่าเฉลี่ย

โดยหากพิจารณาภาพรวมของไตรมาสที่ 3/2566 พบว่า สินค้าส่งออกของ MSME ไทยผ่านทางชายแดน (รวมทุกด่าน) เรียงตามมูลค่า 3 ลำดับแรก ได้แก่ สินค้าจำพวกผลไม้และลูกนัตที่บริโภคได้ (HS 08) มีการส่งออกมากที่สุดด้วยมูลค่า 196.6 MUSD รองลงมาเป็น ไม้และของทำด้วยไม้ ถ่านไม้ (HS 44) มีมูลค่า 126.0 MUSD และอุปกรณ์ไฟฟ้าและส่วนประกอบ (HS 85) มีมูลค่า 99.3 MUSD ด้านสินค้านำเข้าผ่านทางชายแดนของ MSME ไทย (รวมทุกด่าน) เรียงตามมูลค่า 3 ลำดับแรก ได้แก่ อุปกรณ์ไฟฟ้าและส่วนประกอบ (HS 85) ที่มีมูลค่า 147.4 MUSD รองลงมาเป็นสินค้าจำพวกผลไม้และลูกนัตที่บริโภคได้ (HS 08) มูลค่า 81.3 MUSD และพืชผักรวมทั้งรากและหัวบางชนิดที่บริโภคได้ (HS 07) มีมูลค่าอยู่ที่ 77.5 MUSD

สินค้าส่งออกของ MSME ผ่านชายแดน 3 ลำดับแรก



ผลไม้และลูกนัต
ที่บริโภคได้
196.6 MUSD



ไม้และของ
ทำด้วยไม้ ถ่านไม้
126.0 MUSD



อุปกรณ์ไฟฟ้า
และส่วนประกอบ
99.3 MUSD

สินค้านำเข้าของ MSME ผ่านชายแดน 3 ลำดับแรก



อุปกรณ์ไฟฟ้า
และส่วนประกอบ
147.4 MUSD



ผลไม้และลูกนัต
ที่บริโภคได้
81.3 MUSD



พืชผักรวมทั้งราก
และหัวบางชนิด
ที่บริโภคได้
99.3 MUSD

ในไตรมาสที่ 3/2566 หากพิจารณาเป็นรายสินค้าของแต่ละประเทศนั้นพบว่า

ประเทศไทย

ประเทศไทยกำลังเผชิญวิกฤติเงินเฟ้อที่สูงขึ้นอย่างต่อเนื่อง ทำให้มีกำลังในการจับจ่ายใช้สอยน้อยลง ซึ่งอาจเป็นผลทำให้ลาวนำเข้าสินค้าจากไทยน้อยลงกว่าปกติ โดยสินค้าที่ MSME ไทยส่งออกมากที่สุดจำแนกตามมูลค่า 3 ลำดับแรก ได้แก่ ผลไม้และลูกนัตที่บริโภคได้ (HS 08) มีมูลค่า 173.4 MUSD รองลงมาเป็นอุปกรณ์ไฟฟ้าและส่วนประกอบ (HS 85) มูลค่า 69.4 MUSD และน้ำตาลและขนมทำจากน้ำตาล มีมูลค่า 58.4 MUSD ส่วนทางด้านสินค้านำเข้า MSME ไทยนำเข้าสูงที่สุด 3 อันดับแรกตามมูลค่า ได้แก่ อุปกรณ์ไฟฟ้าและส่วนประกอบ (HS 85) มีมูลค่า 98.8 MUSD ผลไม้และลูกนัตที่บริโภคได้ (HS 08) มูลค่า 76.9 MUSD และเคมีภัณฑ์เบ็ดเตล็ด (HS 38) มูลค่า 58.6 MUSD หากพิจารณาเป็นรายด่านชายแดน พบว่า ด่านชายแดนที่ MSME ไทยส่งออกมูลค่าสูงที่สุด 3 อันดับแรก อยู่ที่ด่านศุลกากรนครพนม (ศก.2) จ.นครพนม ด่านศุลกากรมุกดาหาร (ศก.2) จ.มุกดาหาร และด่านศุลกากรหนองคาย (ศก.2) จ.หนองคาย ซึ่งมีมูลค่า 172.8 151.8 และ 109.4 MUSD ตามลำดับ

สินค้าส่งออกของ MSME ผ่านชายแดน 3 ลำดับแรก



ผลไม้และลูกนัตที่บริโภคได้
173.4 MUSD



อุปกรณ์ไฟฟ้าและส่วนประกอบ
69.4 MUSD



น้ำตาลและขนมทำจากน้ำตาล
58.4 MUSD

สินค้านำเข้าของ MSME ผ่านชายแดน 3 ลำดับแรก



อุปกรณ์ไฟฟ้าและส่วนประกอบ
98.8 MUSD



ผลไม้และลูกนัตที่บริโภคได้
76.9 MUSD



เคมีภัณฑ์เบ็ดเตล็ด
58.6 MUSD



ประเทศมาเลเซีย

ไตรมาสที่ 3/2566 กรมสถิติมาเลเซีย (DOSM) ได้การเผยแพร่ประมาณการ GDP ล่วงหน้ารายไตรมาสโดยรายงานว่าผลิตภัณฑ์มวลรวมภายในประเทศ (GDP) ของมาเลเซียในไตรมาสที่ 3/2566 ขยายตัวร้อยละ 3.3 เทียบกับร้อยละ 2.9 ในไตรมาสที่ 2/2566 ซึ่งแสดงให้เห็นถึงความแข็งแกร่งทางเศรษฐกิจของมาเลเซีย โดยสินค้าที่ MSME ไทยส่งออก โดยมีมูลค่าสูงสุด 3 ลำดับแรก ได้แก่ ไม้และของทำด้วยไม้ ถ่านไม้ (HS 44) มูลค่า 106.6 MUSD รองลงมาเป็นสินค้าประเภทผลไม้และลูกนัตที่บริโภคได้ (HS 08) มูลค่า 20.8 MUSD และสินค้าประเภทเครื่องจักร คอมพิวเตอร์และอุปกรณ์ (HS 84) มูลค่า 17.4 MUSD แต่หากพิจารณามูลค่าการนำเข้าของ MSME ไทยสูงที่สุด 3 อันดับแรก พบว่าเป็นสินค้าประเภทคอมพิวเตอร์ เครื่องจักรและอุปกรณ์ โดยอันดับแรก ได้แก่ อุปกรณ์ไฟฟ้าและส่วนประกอบ (HS 85) มีมูลค่า 46.1 MUSD รองลงมาเป็นเครื่องจักร คอมพิวเตอร์และอุปกรณ์ (HS 84) มีมูลค่า 38.4 MUSD และพลาสติกและของที่ทำด้วยพลาสติก (HS 39) มูลค่า 17.0 MUSD หากพิจารณารายด้านชายแดน พบว่า ด้านชายแดนที่ MSME ไทยส่งออกมูลค่าสูงที่สุด 3 อันดับแรกคือ ด้านศุลกากรสะเตา (ศภ.4) จ.สงขลา ด้านศุลกากรปาดังเบซาร์ (ศภ.4) จ.สงขลา และด้านศุลกากรสตูล (ศภ.4) จ.สตูล มีมูลค่า 177.3 92.6 และ 9.7 MUSD ตามลำดับ

สินค้าส่งออกของ MSME ผ่านชายแดน 3 ลำดับแรก



ไม้และของทำด้วยไม้ ถ่านไม้
106.6 MUSD



ผลไม้และลูกนัตที่บริโภคได้
20.8 MUSD



เครื่องจักร คอมพิวเตอร์
และอุปกรณ์
17.4 MUSD

สินค้านำเข้าของ MSME ผ่านชายแดน 3 ลำดับแรก



อุปกรณ์ไฟฟ้าและส่วนประกอบ
46.1 MUSD



เครื่องจักร คอมพิวเตอร์
และอุปกรณ์
38.4 MUSD



พลาสติกและ
ของที่ทำด้วยพลาสติก
17.0 MUSD



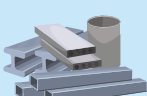
ประเทศเมียนมา

เมียนมาเกิดความไม่สงบในประเทศ ส่งผลกระทบต่อมูลค่าการค้าชายแดนไทย-เมียนมาลดลงไปด้วย โดยเฉพาะอย่างยิ่งสินค้าฟุ่มเฟือยในกลุ่มผลิตภัณฑ์ความงามต่าง ๆ สินค้าที่ MSME ไทยส่งออกมากที่สุดจำแนกตามมูลค่า 3 ลำดับแรก ได้แก่ เครื่องจักร คอมพิวเตอร์และอุปกรณ์ (HS 84) มูลค่า 13.1 MUSD ของทำด้วยเหล็กหรือเหล็กกล้า (HS 73) มูลค่า 10.7 MUSD และของที่ปรุงแต่งจากธัญพืช แป้ง สตาร์ช หรือนม (HS 19) มูลค่า 9.9 MUSD ด้านการนำเข้าของ MSME ไทย สินค้าส่วนใหญ่เป็นอาหารสำหรับการบริโภค โดย 3 อันดับแรก ได้แก่ สินค้าจำพวกธัญพืช (HS 10) มีมูลค่า 39.0 MUSD ปลา สัตว์น้ำจำพวกครัสเตเชีย (HS 03) มูลค่า 9.9 MUSD และพืชผักรวมทั้งรากและหัวบางชนิดที่บริโภคได้ (HS 07) ซึ่งมีมูลค่า 5.9 MUSD ตามลำดับ หากพิจารณาเป็นรายด้านชายแดน พบว่า ด้านชายแดนที่ MSME ไทยส่งออกมูลค่าสูงที่สุด 3 อันดับแรก อยู่ที่ ด้านพรมแดนแม่สอด (สะพานมิตรภาพไทย-พม่า) จ.ตาก ด้านศุลกากรระนอง (ศภ.1) จ.ระนอง และ ด้านศุลกากรแม่สาย (ศภ.3) จ.เชียงราย ซึ่งมีมูลค่า 103.1 40.0 และ 20.8 MUSD ตามลำดับ

สินค้าส่งออกของ MSME ผ่านชายแดน 3 ลำดับแรก



เครื่องจักร คอมพิวเตอร์
และอุปกรณ์
13.1 MUSD



ของทำด้วยเหล็ก
หรือเหล็กกล้า
10.7 MUSD



ของที่ปรุงแต่งจาก
ธัญพืช แป้ง สตาร์ช หรือนม
9.9 MUSD

สินค้านำเข้าของ MSME ผ่านชายแดน 3 ลำดับแรก



ธัญพืช
39.0 MUSD



ปลา สัตว์น้ำจำพวกครัสเตเชีย
9.9 MUSD



พืชผักรวมทั้งรากและ
หัวบางชนิดที่บริโภคได้
5.9 MUSD



ประเทศกัมพูชา

ธนาคารโลกคาดการณ์การเติบโตทางเศรษฐกิจของกัมพูชาสำหรับปี 2566 ที่ระดับ 5.5% และเพิ่มคาดการณ์เศรษฐกิจสำหรับปี 2567 สู่การขยายตัว 6.1% โดยสินค้าที่ MSME ไทยส่งออกมากที่สุดจำแนกตามมูลค่า 3 ลำดับแรก ได้แก่ สินค้าประเภทเครื่องดื่ม สุรา น้ำส้มสายชู (HS 22) ซึ่งมีมูลค่า 19.6 MUSD รองลงมาเป็นของปรุงแต่งจากเนื้อสัตว์ ปลา สัตว์น้ำ (HS 16) มูลค่า 17.0 MUSD และสินค้าเครื่องจักร คอมพิวเตอร์และอุปกรณ์ (HS 84) มูลค่า 10.0 MUSD ด้านการนำเข้าของ MSME ไทยส่วนใหญ่เป็นพวกอาหารสำหรับการบริโภค โดย 3 อันดับแรก ได้แก่ พืชผักรวมทั้งรากและหัวบางชนิดที่บริโภคได้ (HS 07) ซึ่งมีมูลค่า 29.1 MUSD รองลงมาเป็นผลไม้และลูกนัตที่บริโภคได้ (HS 08) มูลค่าอยู่ที่ 4.3 MUSD และเหล็กและเหล็กกล้า (HS 72) มูลค่า 2.5 MUSD ตามลำดับ หากพิจารณารายด้านชายแดน พบว่า ด้านชายแดนที่ MSME ไทยส่งออกมูลค่าสูงที่สุด 3 อันดับแรก อยู่ที่จุดตรวจด่านพรมแดนคลองลึก (ศก.1) จ.สระแก้ว ด้านพรมแดนบ้านหาดเล็ก จ.ตราด และด่านพรมแดนบ้านแหลม จ.จันทบุรี ซึ่งมีมูลค่า 41.6 34.3 และ 27.4 MUSD ตามลำดับ

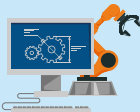
สินค้าส่งออกของ MSME ผ่านชายแดน 3 ลำดับแรก



เครื่องดื่ม สุรา น้ำส้มสายชู
19.6 MUSD



ของปรุงแต่งจากเนื้อสัตว์ ปลา สัตว์น้ำ
17.0 MUSD



เครื่องจักร คอมพิวเตอร์ และอุปกรณ์
10.0 MUSD

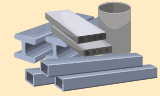
สินค้านำเข้าของ MSME ผ่านชายแดน 3 ลำดับแรก



พืชผักรวมทั้งรากและหัวบางชนิดที่บริโภคได้
29.1 MUSD



ผลไม้และลูกนัตที่บริโภคได้
4.3 MUSD



เหล็กและเหล็กกล้า
2.5 MUSD

การค้าผ่านแดนของ MSME ไทยในไตรมาสที่ 3/2566 ที่ผ่านแดนไปยังประเทศลาวนั้น พบว่า เป็นไปในทิศทางเดียวกันกับการส่งออกผ่านแดน 11 เดือนแรกของปี 2566 คือ ส่งออกไปยังจีนสูงที่สุด ซึ่งมีมูลค่า 176.4 MUSD และรองลงมาเป็นประเทศเวียดนาม ที่มีมูลค่า 69.3 MUSD

โดยสรุปไตรมาสที่ 3/2566 การส่งออกของ MSME ไทยทางด้านชายแดน สินค้าส่วนใหญ่เป็นสินค้าในกลุ่ม **อุตสาหกรรม อุตสาหกรรมเกษตร และไม้และกระดาษ** ส่วนการนำเข้าของ MSME ไทยทางด้านชายแดนจะนำเข้า**สินค้าอุตสาหกรรม สินค้าเกษตรมาเป็นส่วนใหญ่**



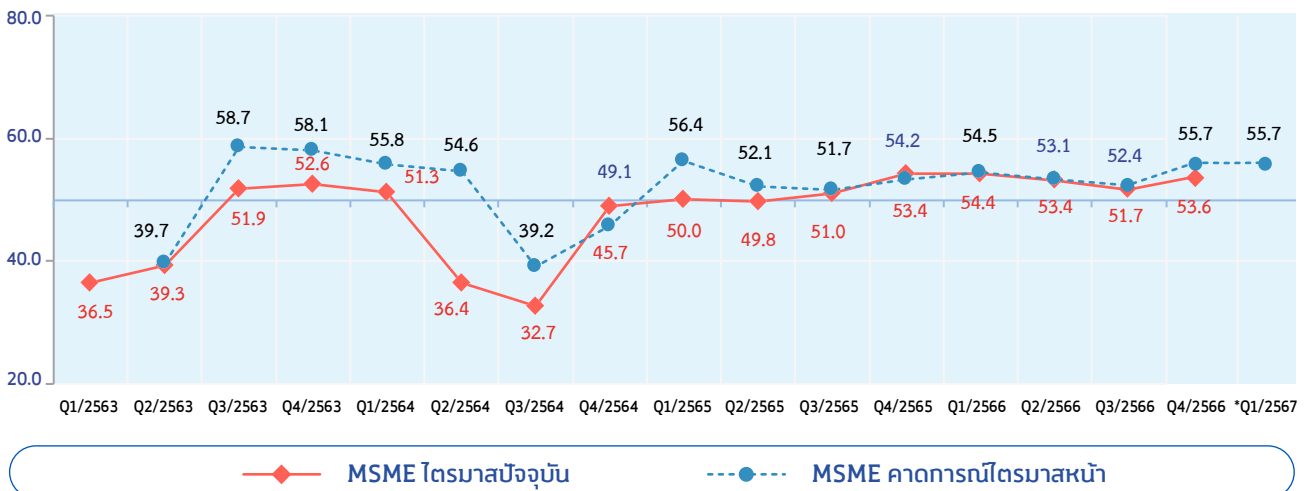


5 ดัชนีความเชื่อมั่น ผู้ประกอบการ SME (SMESI)

“ดัชนีความเชื่อมั่นผู้ประกอบการ SME (SMESI) ไตรมาสที่ 4/2566 ปรับตัวเพิ่มขึ้นจากไตรมาสก่อนหน้าอยู่ที่ระดับ 53.6 เป็นผลจากมาตรการช่วยเหลือค่าครองชีพทั้งด้านค่าไฟฟ้า และค่าน้ำมันเชื้อเพลิงที่สะท้อนอยู่ในรูปแบบของต้นทุน รวมถึงภาคการผลิตเร่งกำลังการผลิตเพิ่มมากขึ้น โดยเฉพาะกลุ่มการผลิตอาหาร ผลิตเสื้อผ้า รวมถึงผลิตภัณฑ์จากพลาสติก และกลุ่มธุรกิจค้าส่งที่มีคำสั่งซื้อเพิ่มขึ้น รองรับความต้องการสินค้าช่วงเทศกาลส่งท้ายปีปลายไตรมาสที่ 4”

หน่วย : ดัชนี

ไม่เปลี่ยนแปลง = 50



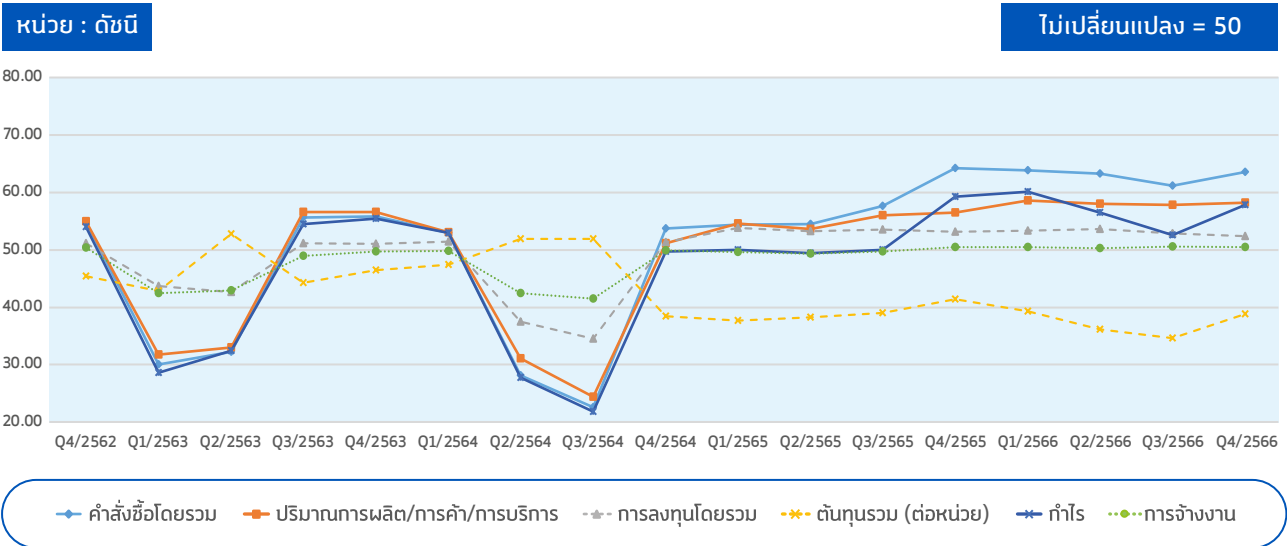
ดัชนี > 50 หมายถึง ความเชื่อมั่น "ดีขึ้น" จากไตรมาสก่อนหน้า (จำนวนผู้ตอบว่าดีขึ้นมีมากกว่าจำนวนผู้ตอบว่าแย่ลง)
ดัชนี = 50 หมายถึง ความเชื่อมั่น "ทรงตัว" จากไตรมาสก่อนหน้า (จำนวนผู้ตอบว่าดีขึ้นมีเท่ากับจำนวนผู้ตอบว่าแย่ลง)
ดัชนี < 50 หมายถึง ความเชื่อมั่น "ลดลง" จากไตรมาสก่อนหน้า (จำนวนผู้ตอบว่าดีขึ้นมีน้อยกว่าจำนวนผู้ตอบว่าแย่ลง)

ที่มา : รายงานดัชนีความเชื่อมั่นผู้ประกอบการ SME (SMESI) ประจำเดือนธันวาคม 2566
 หมายเหตุ : *Q1/2567 เป็นค่าเฉลี่ยของดัชนีคาดการณ์ของเดือน ม.ค - มี.ค. 2567

ภาพที่ 5.1 ดัชนีความเชื่อมั่นผู้ประกอบการ SME (SMESI) ไตรมาสที่ 4/2566



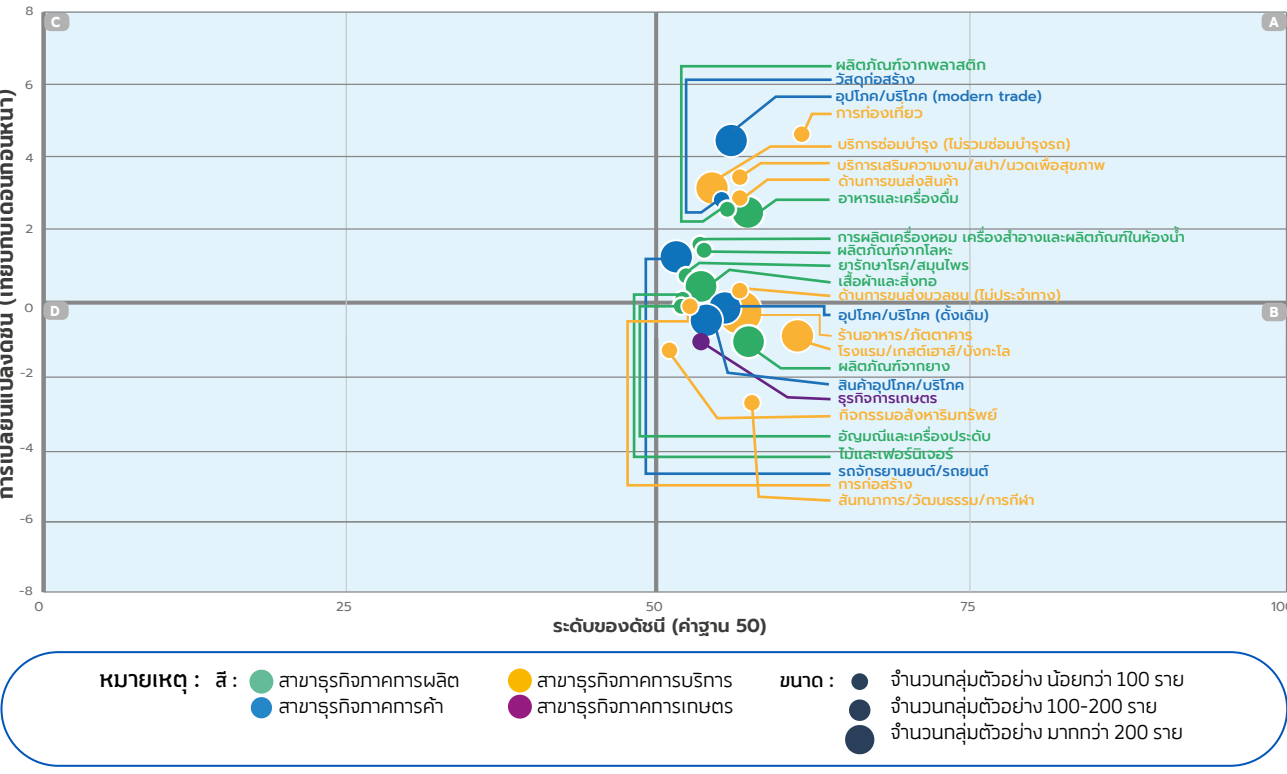
ดัชนีความเชื่อมั่นผู้ประกอบการ SME (SMESI) ของประเทศในไตรมาสที่ 4/2566 อยู่ที่ระดับ 53.6 โดยระดับความเชื่อมั่นปรับตัวเพิ่มขึ้นจากไตรมาสที่ 3/2566 ที่ระดับ 51.7 เป็นผลจากมาตรการช่วยเหลือค่าครองชีพของรัฐบาล ส่งผลดีต่อกำลังซื้อของผู้บริโภค และกำไรของภาคธุรกิจที่ปรับตัวดีขึ้นอย่างชัดเจน อีกทั้งเศรษฐกิจในแต่ละพื้นที่ขยายตัวจากกิจกรรมที่กระตุ้นเศรษฐกิจและการท่องเที่ยวของภาคเอกชน เกิดการเดินทางเข้ามาในพื้นที่และการจับจ่ายใช้สอยเพิ่มมากขึ้น



ที่มา : รายงานดัชนีความเชื่อมั่นผู้ประกอบการ SME (SMESI) ประจำเดือนธันวาคม 2566

ภาพที่ 5.2 ดัชนีความเชื่อมั่นผู้ประกอบการ SME (SMESI) จำแนกตามองค์ประกอบดัชนี

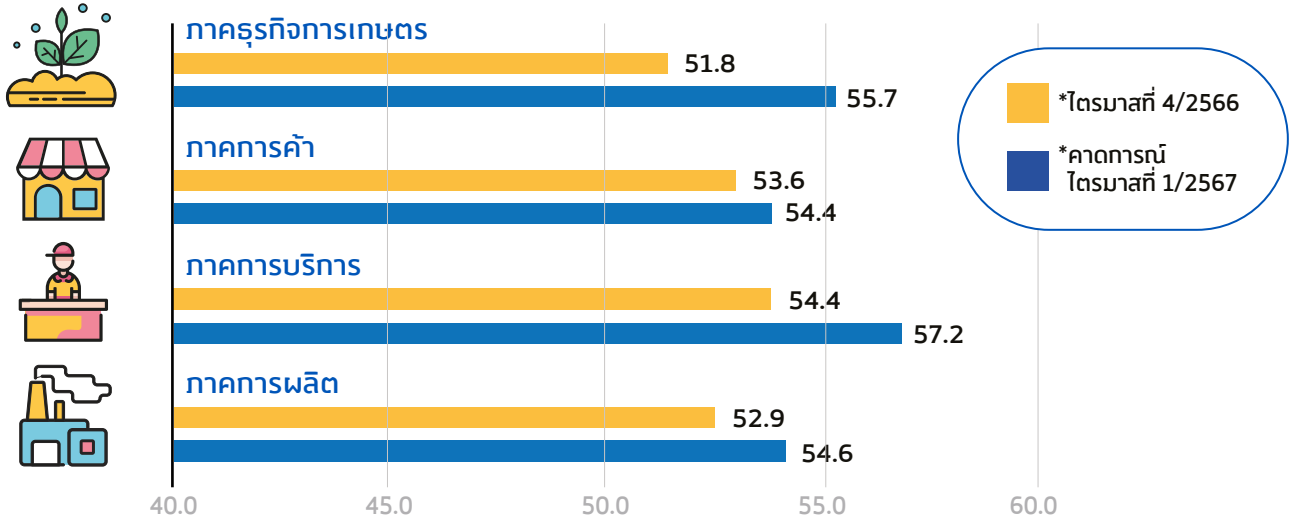
องค์ประกอบดัชนีความเชื่อมั่นผู้ประกอบการ SME (SMESI) ส่วนใหญ่ปรับตัวเพิ่มขึ้น ได้แก่ ต้นทุนรวม (ต่อหน่วย) กำไร ค่าสั่งซื้อโดยรวม ปริมาณการผลิต/การค้า/การบริการ และการจ้างงาน ยกเว้นองค์ประกอบด้านการลงทุนโดยรวม เป็นผลจากปัจจัยสนับสนุนในหลายด้าน เช่น ต้นทุนวัตถุดิบมีแนวโน้มดีขึ้น ภาคการท่องเที่ยวขยายตัว ยอดขายและยอดคำสั่งซื้อที่เพิ่มมากขึ้นจากความต้องการในช่วงเทศกาลปีใหม่ช่วงสิ้นไตรมาส



ที่มา : รายงานดัชนีความเชื่อมั่นผู้ประกอบการ SME (SMESI) ประจำเดือนธันวาคม 2566

ภาพที่ 5.3 การเปลี่ยนแปลงและค่าระดับดัชนีความเชื่อมั่นผู้ประกอบการ SME ไตรมาสที่ 4/2566 รายสาขาธุรกิจ

ช่วงไตรมาสที่ 4/2566 สาขาธุรกิจที่มีค่าระดับความเชื่อมั่นฯ เปลี่ยนแปลงสูงสุดเมื่อเทียบกับไตรมาสก่อนหน้า คือ สาขาการท่องเที่ยว เนื่องจากเป็นไตรมาสสุดท้ายของปีที่มีช่วงวันหยุดยาวติดต่อกันหลายช่วงเวลา อีกทั้งกิจกรรมกระตุ้นเศรษฐกิจจากหน่วยงานภาครัฐและภาคเอกชนที่จัดขึ้นในแต่ละภูมิภาคเพื่อดึงดูดนักท่องเที่ยว รองลงมาคือ สาขาอุปโภค/บริโภค (modern trade) หรือการค้าปลีกสมัยใหม่ที่มีแนวโน้มเติบโตขึ้นตามพฤติกรรมของผู้บริโภค เช่น เน้นการขายสินค้าผ่านช่องทางออนไลน์เพื่อเพิ่มความสะดวกให้กับผู้บริโภค อีกทั้งมาตรการลดค่าครองชีพจากทางภาครัฐ ทำให้ผู้บริโภคมีกำลังซื้อเพิ่มขึ้น



ที่มา : รายงานดัชนีความเชื่อมั่นผู้ประกอบการ (SMESI) ประจำเดือนธันวาคม 2566
หมายเหตุ : *ภาคการณัไตรมาสที่ 1/2567 เป็นค่าเฉลี่ยดัชนีภาคการณัของเดือน ม.ค. – มี.ค. 2567

ภาพที่ 5.4 ดัชนีความเชื่อมั่นผู้ประกอบการ SME (SMESI) จำแนกตามภาคธุรกิจ ดัชนีไตรมาสที่ 4/2566 และภาคการณัไตรมาสที่ 1/2567

ค่าดัชนีความเชื่อมั่นผู้ประกอบการ SME (SMESI) ส่วนใหญ่ปรับตัวดีขึ้น โดยเฉพาะภาคการค้า ภาคการผลิต และภาคการบริการ เป็นผลมาจากการเพิ่มกำลังการผลิตเพื่อรองรับคำสั่งซื้อในช่วงปลายไตรมาส และอานิสงส์ของกิจกรรมที่กระตุ้นเศรษฐกิจของภาคเอกชนในแต่ละพื้นที่ รวมถึงค่าครองชีพที่ปรับตัวลดลงที่ส่งผลดีต่อกำลังซื้อของผู้บริโภค ส่วนภาคธุรกิจการเกษตรปรับตัวลดลงจากสภาพอากาศที่แปรปรวน และการเกิดอุทกภัยในบางพื้นที่ช่วงกลางไตรมาส ส่งผลกระทบกับการทำกิจกรรมทางการเกษตร



ภาคการผลิต

ปรับตัวเพิ่มขึ้นจากไตรมาสก่อนหน้าจาก ยอดขายและกำลังการผลิตที่เพิ่มขึ้นต่อเนื่อง อีกทั้งมาตรการช่วยเหลือค่าครองชีพของทางภาครัฐที่สะท้อนในรูปแบบต้นทุน ทำให้ต้นทุนหลายรายการปรับตัวดีขึ้น เช่น ราคาแก๊ส ค่าน้ำมันเชื้อเพลิง ราคาวัตถุดิบ ค่าไฟฟ้า เป็นต้น



ภาคการค้า

ปรับตัวเพิ่มขึ้นจากไตรมาสก่อนหน้า ทั้งการขายปลีกและขายส่ง อีกทั้งค่าขนส่งที่ปรับตัวขึ้นจากการลดลงของราคาน้ำมัน ประกอบกับอานิสงส์ของกิจกรรมอีเวนต์ต่าง ๆ การท่องเที่ยวและการเดินทางที่เกิดขึ้นในแต่ละภูมิภาค



ภาคการบริการ

ปรับตัวเพิ่มขึ้นจากไตรมาสก่อน เนื่องจากเป็นช่วงไตรมาสสุดท้ายของปี 2566 และวันหยุดยาวหลายช่วงเวลา โดยเฉพาะภาคการท่องเที่ยวที่มีหน่วยงานภาครัฐและภาคเอกชนในแต่ละภูมิภาคจัดกิจกรรมกระตุ้นเศรษฐกิจและการท่องเที่ยวเพื่อดึงดูดนักท่องเที่ยวทั้งชาวไทยและชาวต่างชาติมากขึ้น เช่น กิจกรรมแข่งขันรถจักรยานยนต์ MotoGP ในจังหวัดบุรีรัมย์ เทศกาลสารทเดือนสิบของภาคใต้ งาน Countdown เป็นต้น

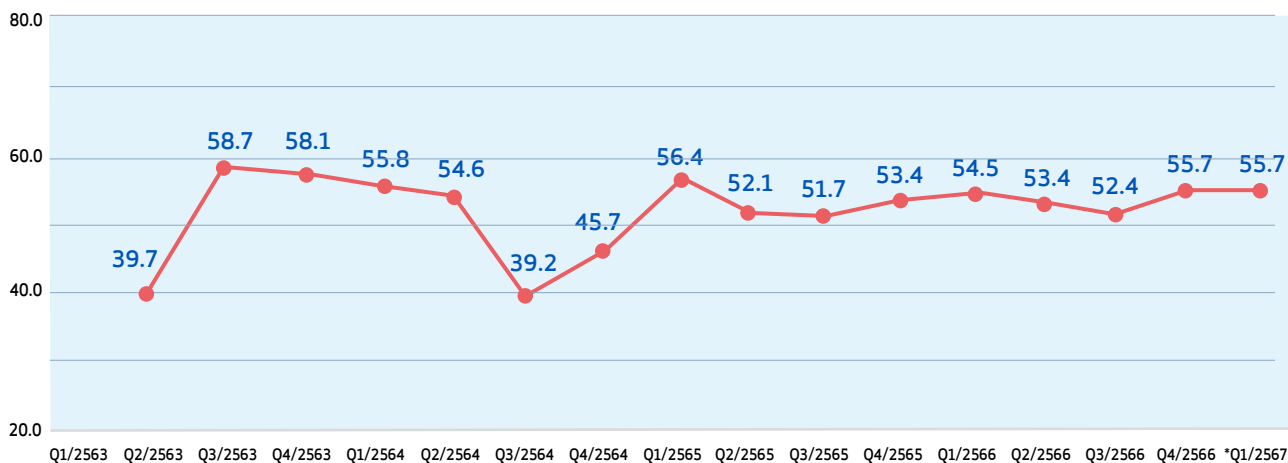


ภาคธุรกิจการเกษตร

ปรับตัวลดลงจากไตรมาสก่อนเนื่องจากความกังวลของผู้ประกอบการที่ไม่มั่นใจต่อผลกระทบจากสภาพอากาศที่แปรปรวนและปัญหาอุทกภัย ซึ่งส่งผลกระทบต่อปริมาณผลผลิตและราคาสินค้าเกษตร

หน่วย : ดัชนี

ไม่เปลี่ยนแปลง = 50



ดัชนี > 50 หมายถึง ความเชื่อมั่น "ดีขึ้น" จากไตรมาสก่อนหน้า (จำนวนผู้ตอบว่าดีขึ้นมีมากกว่าจำนวนผู้ตอบว่าแย่ลง)
 ดัชนี = 50 หมายถึง ความเชื่อมั่น "ทรงตัว" จากไตรมาสก่อนหน้า (จำนวนผู้ตอบว่าดีขึ้นมีเท่ากับจำนวนผู้ตอบว่าแย่ลง)
 ดัชนี < 50 หมายถึง ความเชื่อมั่น "ลดลง" จากไตรมาสก่อนหน้า (จำนวนผู้ตอบว่าดีขึ้นมีน้อยกว่าจำนวนผู้ตอบว่าแย่ลง)

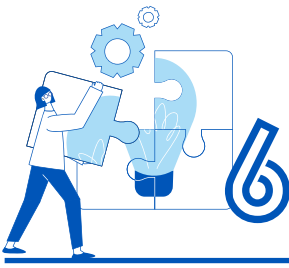
ที่มา : รายงานดัชนีความเชื่อมั่นผู้ประกอบการ (SMESI) ประจำเดือนธันวาคม 2566

หมายเหตุ : *คาดการณ์ไตรมาสที่ 1/2567 เป็นค่าเฉลี่ยดัชนีคาดการณ์ของเดือน ม.ค. - มี.ค. 2567

ภาพที่ 5.5 ดัชนีความเชื่อมั่นผู้ประกอบการ SME (SMESI) คาดการณ์ไตรมาสที่ 1/2567 (ค่าเฉลี่ยดัชนีดัชนีคาดการณ์ของเดือน ม.ค - มี.ค. 2567)

ดัชนีความเชื่อมั่นผู้ประกอบการ SME (SMESI) คาดการณ์ไตรมาสที่ 1/2567 (ค่าเฉลี่ยดัชนีดัชนีคาดการณ์ของเดือน ม.ค - มี.ค. 2567) อยู่ในระดับทรงตัวเมื่อเทียบกับระดับความเชื่อมั่นฯ คาดการณ์ไตรมาสก่อน ซึ่งเป็นผลมาจากมาตรการช่วยเหลือภาระค่าครองชีพที่ทำให้ต้นทุนวัตถุดิบและราคาน้ำมันเชื้อเพลิงปรับลดลง อย่างไรก็ตามมาตรการกระตุ้นการใช้จ่ายหรือมาตรการลดภาระค่าครองชีพสิ้นสุดลงอาจจะส่งผลกระทบต่อระดับความเชื่อมั่นของผู้ประกอบการได้





ดัชนีศักยภาพและโอกาสในการเติบโตของ วิสาหกิจขนาดกลางและขนาดย่อม

ดัชนีศักยภาพและโอกาสในการเติบโตของ MSME ในอุตสาหกรรมอาหาร ปี 2566

ดัชนีศักยภาพและโอกาสในการเติบโตของวิสาหกิจขนาดกลางและขนาดย่อม เป็นการคำนวณในรูปแบบดัชนีเชิงประกอบ (Composite Index) ซึ่งสร้างขึ้นจากตัวชี้วัด (Indicator) ของศักยภาพและสภาพการเติบโตของวิสาหกิจขนาดกลางและขนาดย่อม ประกอบด้วยดัชนีที่เกี่ยวข้อง 4 ด้าน ได้แก่ 1. มิติปัจจัยพื้นฐานของกิจการ 2. มิติคุณลักษณะของผู้ประกอบการ 3. มิติการดำเนินงานของกิจการ 4. มิติผลประกอบการของกิจการ โดยมีเกณฑ์การประเมินดัชนีชี้วัดศักยภาพและโอกาสในการเติบโตของวิสาหกิจขนาดกลางและขนาดย่อมที่ได้จากการคำนวณจะมีค่าอยู่ระหว่าง 0 ถึง 1



**มิติปัจจัยพื้นฐาน
ของกิจการ**
Factor Dimension



**มิติคุณลักษณะ
ของผู้ประกอบการ**
Attribute Dimension



**มิติการดำเนินงาน
ของกิจการ**
Operation Dimension



**มิติผลประกอบการ
ของกิจการ**
Performance Dimension

0.80 หรือมากกว่า = มีศักยภาพและโอกาสเติบโตในระดับสูงมาก
0.70 - 0.79 = มีศักยภาพและโอกาสเติบโตในระดับสูง

0.55 - 0.69 = มีศักยภาพและโอกาสเติบโตในระดับปานกลาง
ต่ำกว่า 0.55 = มีศักยภาพและโอกาสเติบโตในระดับต่ำ

โดยในปี 2566 นอกจาก สสว. จัดทำดัชนีดัชนีศักยภาพและโอกาสในการเติบโตของ MSME เป็นรายไตรมาสแล้ว ยังได้สร้างดัชนีชี้วัดศักยภาพและโอกาสในการเติบโตของ MSME ในอุตสาหกรรมอาหาร ซึ่งเป็นสาขาที่มีจำนวน MSME อยู่เป็นจำนวนมาก มีความสำคัญและส่งผลกระทบต่อระบบเศรษฐกิจไทย โดยแบ่งการจัดทำดัชนีฯ ออกเป็น 3 สาขา ได้แก่



สาขาการผลิตอาหาร
Food Production

ครอบคลุมกิจการที่ดำเนินธุรกิจผลิตอาหารและเครื่องดื่ม และจัดจำหน่ายผลิตภัณฑ์อาหารและเครื่องดื่มของกิจการในลักษณะ B2B (Business to Business) และ B2C (Business to Customer)



สาขาการบริการด้านอาหาร
Food Service

ครอบคลุมกิจการที่ดำเนินธุรกิจให้บริการอาหารและเครื่องดื่ม ทั้งในลักษณะของร้านอาหาร ภัตตาคาร ผังลอย โรงอาหาร ศูนย์อาหาร การจัดเลี้ยง และร้านอาหารแบบเคลื่อนที่



สาขาการค้าปลีกอาหาร
Food Retail

ครอบคลุมกิจการที่ดำเนินธุรกิจจัดจำหน่ายอาหารและเครื่องดื่ม ในลักษณะ B2C (Business to Customer)

สสว. ได้ดำเนินการสำรวจ MSME จำนวน 787 ราย ในอุตสาหกรรมอาหาร เพื่อจัดทำดัชนีชี้วัดศักยภาพและโอกาสในการเติบโตของ MSME โดยมีรายละเอียดของกลุ่มตัวอย่าง ดังนี้

สาขา	กลุ่มตัวอย่าง	ขนาดธุรกิจ	ประเภทธุรกิจ
ผลิตอาหาร	272 ราย	Micro 53% SE 26% ME 21%	บุคคลธรรมดา 34% นิติบุคคล 66%
ค้าปลีกอาหาร	251 ราย	Micro 71% SE 24% ME 5%	บุคคลธรรมดา 92% นิติบุคคล 8%
บริการอาหาร	264 ราย	Micro 85% SE 13% ME 2%	บุคคลธรรมดา 97% นิติบุคคล 3%

ตารางที่ 6.1 รายละเอียดกลุ่มตัวอย่าง

สำหรับองค์ประกอบและตัวชี้วัดในอุตสาหกรรมอาหาร ประกอบด้วย 4 มิติ เช่นเดียวกับดัชนีชี้วัดศักยภาพและโอกาสในการเติบโตของ MSME และมีการเพิ่มตัวชี้วัดที่เกี่ยวข้องกับอุตสาหกรรมอาหาร ตามรายละเอียดในตารางที่ 6.2

มิติ	องค์ประกอบ	ตัวชี้วัด		
		การผลิตอาหาร	การบริการอาหาร	การค้าปลีกอาหาร
ปัจจัยพื้นฐานของกิจการ	เงินทุนสำรองของกิจการ	จำนวนวันที่สามารถดำเนินงานได้โดยใช้เงินทุนสำรอง กรณีไม่มีเงินสดรับ/ไม่สามารถดำเนินธุรกิจได้ตามปกติ		
	ปัจจัยที่จำเป็นสำหรับธุรกิจ	(1) บุคลากรที่มีทักษะการตลาด (2) บุคลากรที่มีทักษะด้านเทคโนโลยี (3) วัตถุดิบและปัจจัยการผลิตที่จำเป็นสำหรับธุรกิจ (4) บริการสนับสนุนต่าง ๆ ที่จำเป็นสำหรับธุรกิจ (5) พันธมิตรและเครือข่ายทางธุรกิจ (6) งบประมาณสำหรับการวิจัยและพัฒนา	(7) การจัดหาพนักงานชั่วคราว กรณีที่มีลูกค้ามาใช้บริการมากกว่ากำลังคนที่มีอยู่ เช่น ช่วงเทศกาลสำคัญ (8) การจัดหาพ่อครัวแม่ครัว กรณีฉุกเฉิน เช่น พ่อครัวแม่ครัวลาออก หรือไม่สามารถมาทำงานได้กะทันหัน (9) Supplier ที่มีบทบาทในการช่วยควบคุมคุณภาพวัตถุดิบ	(7) บุคลากรที่มีทักษะด้านการค้าปลีก/การจัดการคลังสินค้า (8) Supplier ที่มีบทบาทในการช่วยควบคุมคุณภาพสินค้า (9) สถานที่จัดเก็บสินค้าที่ได้มาตรฐาน
	การมีเงินกู้ยืม	สถานการณ์มีเงินกู้ยืมในระบบ		

มิติ	องค์ประกอบ	ตัวชี้วัด		
		การผลิตอาหาร	การบริการอาหาร	การค้ำปืกอาหาร
คุณลักษณะของผู้ประกอบการ	ความรู้และทักษะด้านการเงินและกฎหมาย	(1) การจัดทำบัญชีและงบการเงิน (2) การจัดทำรายงานและยื่นแบบภาษีอากรที่เกี่ยวข้องกับกิจการ (3) การบริหารและวางแผนภาษีอากร (4) การบริหารเงินลงทุน เช่น หลักทรัพย์ อสังหาริมทรัพย์ ฯลฯ (5) กฎหมายที่เกี่ยวข้องกับการจัดตั้งและดำเนินธุรกิจ (6) กฎหมายเกี่ยวกับทรัพย์สินทางปัญญา (7) นโยบายต่าง ๆ ของภาครัฐที่เกี่ยวข้องกับกิจการ		
	ความรู้และทักษะด้านการตลาด	(1) การวิเคราะห์ตลาดและผู้บริโภค (2) การวางแผนการตลาดและการส่งเสริมการขาย (3) การทำการตลาดดิจิทัลผ่านสื่อออนไลน์และโซเชียลมีเดีย (4) การสร้าง Online Content เพื่อทำการตลาดดิจิทัล (5) การรับชำระเงินผ่านระบบดิจิทัลและช่องทางสมัยใหม่		
	ความรู้และทักษะด้านการดำเนินงาน	(1) การพัฒนาสินค้าและบริการใหม่ ๆ (2) การจัดหาเงินทุนและการเข้าถึงแหล่งเงินทุน (3) มาตรฐานคุณภาพสินค้าและบริการ (4) การประยุกต์ใช้เทคโนโลยีและนวัตกรรมเพื่อการบริหารกิจการ		
	ความพร้อมปรับตัวรับสถานการณ์ที่ไม่แน่นอน	(1) โรคระบาดใหม่ที่อาจเกิดขึ้นในอนาคต (2) ลูกค้าน่าต่างชาติที่ลดลงอย่างมาก (3) กำลังซื้อของผู้บริโภคในประเทศลดลง (4) กระแสความนิยมซื้อของออนไลน์ของผู้บริโภค (5) ความผันผวนของค่าเงิน เศรษฐกิจ และการเมือง (6) การเปลี่ยนแปลงของภูมิอากาศและสภาพแวดล้อม (7) การถูกทดแทนแรงงานโดยเครื่องจักรและปัญญาประดิษฐ์ (8) ค่าจ้างแรงงานขั้นต่ำที่สูงขึ้น (9) การย้ายออกจากประเทศไทยของกิจการต่างชาติ (10) การเปลี่ยนแปลงของนวัตกรรมและเทคโนโลยีที่ส่งผลกระทบต่อการค้าดำเนินธุรกิจ		
	ความสามารถด้านการทำอาหาร		ความสามารถในการทำหน้าที่พ่อครัว/แม่ครัวในกรณีฉุกเฉินของผู้ประกอบการ	
	การเข้าถึงข้อมูลข่าวสารที่เป็นประโยชน์	การเข้าถึงและรับทราบข้อมูลข่าวสารที่เป็นประโยชน์		

มิติ	องค์ประกอบ	ตัวชี้วัด		
		การผลิตอาหาร	การบริการอาหาร	การค้ำปลีกอาหาร
การดำเนินงานของกิจการ	การจัดทำบัญชีและงบการเงิน	รูปแบบการจัดทำบัญชีและงบการเงิน		
	การปรับตัวเข้าสู่การทำธุรกิจออนไลน์	(1) มีการใช้งานระบบชำระเงินด้วย QR Code (2) มีการจำหน่ายสินค้าผ่าน Online Platform (3) มีการจำหน่ายสินค้าผ่าน Social Media (4) มีการจำหน่ายสินค้าผ่านเว็บไซต์หรือระบบออนไลน์ของร้าน (5) มีช่องทางออนไลน์ให้ลูกค้าติดตามและสอบถามข้อมูลที่กำหนด		
	การทำการตลาดเชิงรุก	(1) ความถี่ในการนำเสนอผลิตภัณฑ์อาหารและเครื่องดื่มใหม่ ๆ (2) ความถี่ในการนำเสนอบรรจุภัณฑ์ใหม่ ๆ (3) ความถี่ในการจัดโปรโมชั่นหรือกิจกรรมส่งเสริมการขายใหม่ ๆ	(1) ความถี่ในการนำเสนอสินค้าและบริการใหม่ ๆ (อาหารและเครื่องดื่มใหม่ ๆ) (2) ความถี่ในการจัดโปรโมชั่นหรือกิจกรรมส่งเสริมการขายใหม่ ๆ (3) ความถี่ในการปรับปรุงหรือจัดร้านใหม่	(1) ความถี่ในการนำเสนอผลิตภัณฑ์อาหารและเครื่องดื่มใหม่ ๆ (2) ความถี่ในการจัดโปรโมชั่นหรือกิจกรรมส่งเสริมการขายใหม่ ๆ
	มาตรฐานและคุณภาพ	(1) สถานะของการได้รับมาตรฐานผลิตภัณฑ์อาหาร (2) ความถูกต้องและความครบถ้วนของฉลากสินค้า 2.1 ฉลากแสดงส่วนประกอบของอาหารและเครื่องดื่ม 2.2 ฉลากแสดงข้อมูลโภชนาการในอาหารและเครื่องดื่ม 2.3 ฉลากแจ้งเตือน เช่น สีส้มอาหาร ผงชูรส วัตถุกันเสีย กาเฟอีน	(1) สถานะของการได้รับมาตรฐานร้านอาหาร (2) การกำหนดมาตรฐานในการให้บริการลูกค้า (3) ความสมบูรณ์ของเมนูและการแสดงราคา	
	การประยุกต์ใช้เทคโนโลยีในการผลิต	ระดับการใช้งานเทคโนโลยีในการผลิต (ระบบอัตโนมัติ)		
	การตัดป้ายราคาสินค้า			ลักษณะของการตัดป้ายราคาสินค้า
	การใช้งานเทคโนโลยีในการดำเนินธุรกิจ		(1) มีการใช้งานระบบ POS ในการจัดการร้าน (2) มีระบบ Chat Bot ให้บริการลูกค้า (3) มีการใช้งานระบบ ERP ในการดำเนินงาน	
	การรักษาฐานลูกค้าประจำ	ร้อยละของลูกค้าประจำต่อลูกค้าทั้งหมด		

มิติ	องค์ประกอบ	ตัวชี้วัด		
		การผลิตอาหาร	การบริการอาหาร	การค้ำปลีกอาหาร
ผลประกอบการของกิจการ	ความสามารถในการทำกำไร	อัตรากำไรสุทธิ (%)		
	แนวโน้มของผลกำไร	(1) การเติบโตของกำไรในช่วง 2 ปีที่ผ่านมา (2) การเปลี่ยนแปลงกำไรเมื่อเทียบกับไตรมาสที่ผ่านมา (3) การเปลี่ยนแปลงกำไรเมื่อเทียบกับไตรมาสเดียวกันในปีที่ผ่านมา		
	สถานะทางการเงิน	(1) สภาพคล่องของกิจการ (2) ความสามารถในการชำระหนี้		
	มุมมองต่อผลการดำเนินงานปัจจุบัน	มุมมองที่มีต่อผลการดำเนินงานในปัจจุบัน		

หมายเหตุ : ตัวสีแดง คือ ตัวชี้วัดที่เพิ่มเติมซึ่งเกี่ยวข้องกับอุตสาหกรรมอาหาร

ตารางที่ 6.2 องค์ประกอบและตัวชี้วัดสำหรับ MSME ในอุตสาหกรรมอาหาร

ดัชนีศักยภาพและโอกาสในการเติบโตของ MSME ในอุตสาหกรรมอาหาร

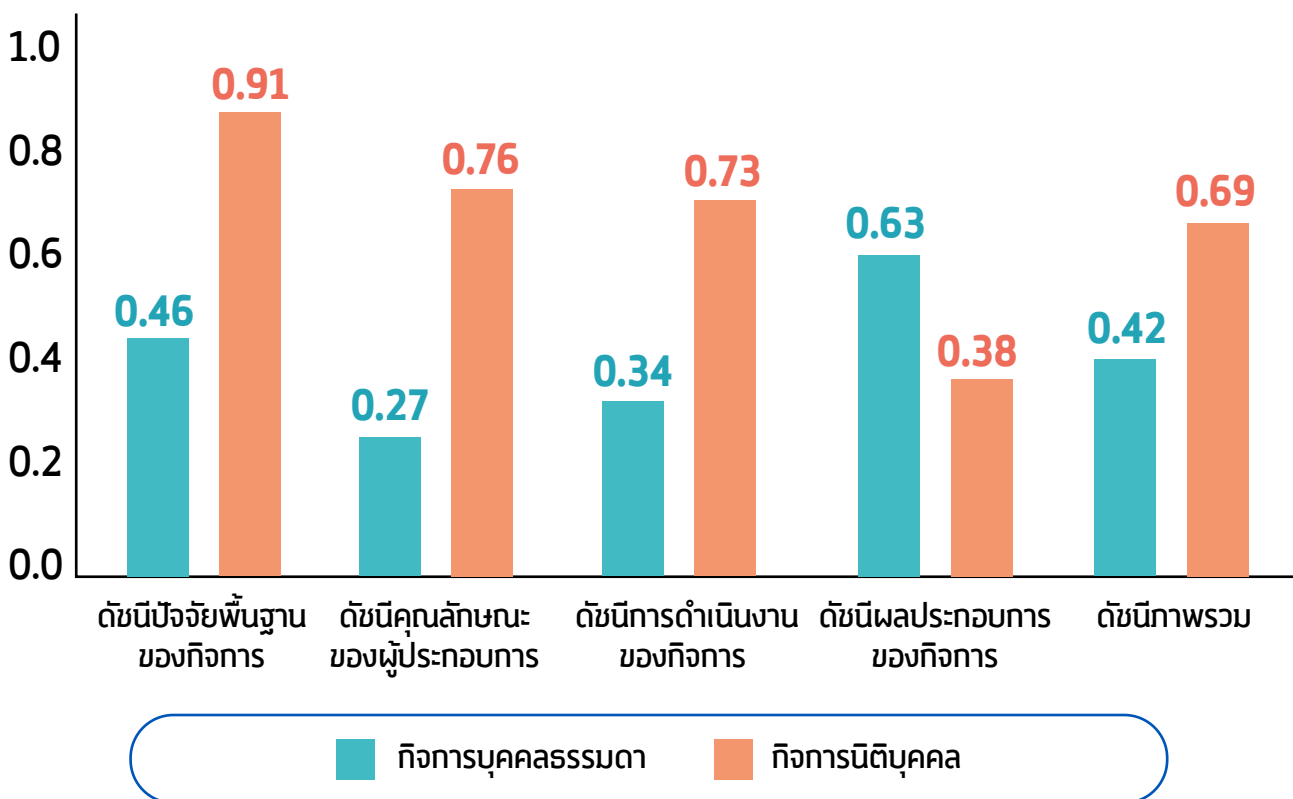
จากการศึกษาพบว่า MSME ที่เป็นบุคคลธรรมดาในอุตสาหกรรมอาหารทุกสาขามีศักยภาพและโอกาสในการเติบโตในระดับต่ำ ทั้งนี้ MSME ในสาขาการผลิตอาหารมีศักยภาพในระดับต่ำที่สุด โดยมีค่าเฉลี่ยของดัชนีศักยภาพและโอกาสในการเติบโตเท่ากับ 0.42 ขณะที่ MSME สาขาการบริการอาหารและสาขาการค้าปลีกค้าส่งอาหารมีดัชนีศักยภาพและโอกาสในการเติบโตเท่ากับ 0.47 และ 0.48 ตามลำดับ จะเห็นได้ว่า MSME ในสาขาการค้าปลีกอาหารมีศักยภาพในระดับสูงกว่าสาขาอื่น ๆ เล็กน้อย โดยอาจมีสาเหตุมาจากดัชนีศักยภาพสำหรับสาขาการค้าปลีกอาหารมีตัวชี้วัดที่น้อยและง่ายกว่าสาขาอื่น ๆ

เมื่อพิจารณาแยกตามองค์ประกอบย่อย จะเห็นได้ว่า MSME ทุกสาขามีปัญหาในด้านคุณลักษณะของผู้ประกอบการและด้านการดำเนินงานของกิจการ โดยมีศักยภาพในระดับต่ำ ขณะที่ด้านผลประกอบการของกิจการทุกสาขาอยู่ในระดับปานกลาง สำหรับด้านปัจจัยพื้นฐานของกิจการ จะเห็นได้ว่า MSME สาขาการบริการอาหารเป็นสาขาเดียวที่มีศักยภาพในระดับปานกลาง ในขณะที่สาขาการค้าปลีกและสาขาการผลิตอาหารมีศักยภาพด้านปัจจัยพื้นฐานของกิจการในระดับต่ำ

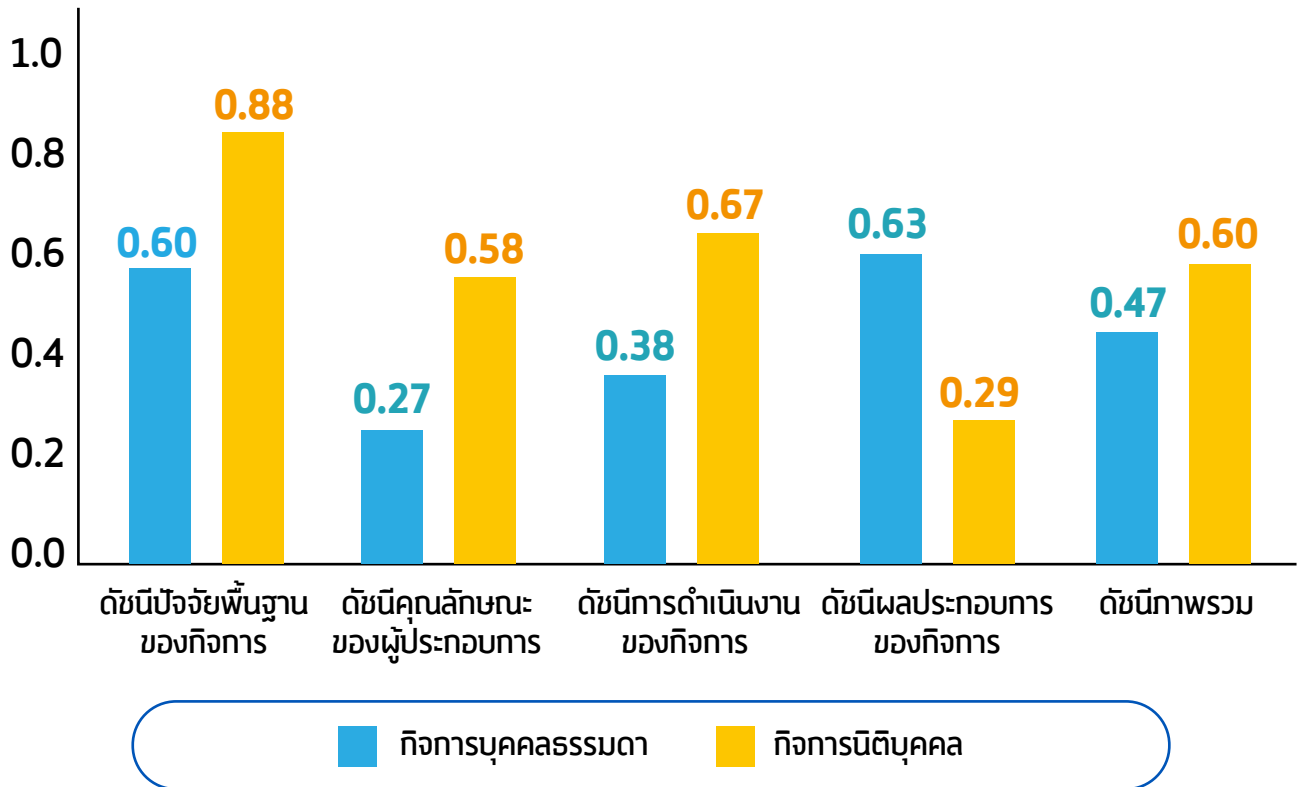


กรณีของ MSME ที่เป็นนิติบุคคล พบว่า MSME ในอุตสาหกรรมอาหารทั้ง 3 สาขา มีศักยภาพและโอกาสในการเติบโตในระดับปานกลาง โดย MSME สาขาการผลิตอาหาร เป็นสาขาที่มีศักยภาพและโอกาสในการเติบโตในระดับสูงสุด โดยมีค่าเฉลี่ยของดัชนีศักยภาพและโอกาสในการเติบโตเท่ากับ 0.69 ซึ่งแตกต่างจากกรณีของบุคคลธรรมดา ทั้งนี้ MSME สาขาการค้าปลีกอาหาร มีศักยภาพเป็นอันดับที่ 2 โดยมีค่าเฉลี่ยของดัชนีศักยภาพและโอกาสในการเติบโตเท่ากับ 0.67 และ MSME สาขาการบริการอาหารมีศักยภาพในระดับต่ำที่สุด โดยมีค่าเฉลี่ยของดัชนีศักยภาพและโอกาสในการเติบโตเท่ากับ 0.60

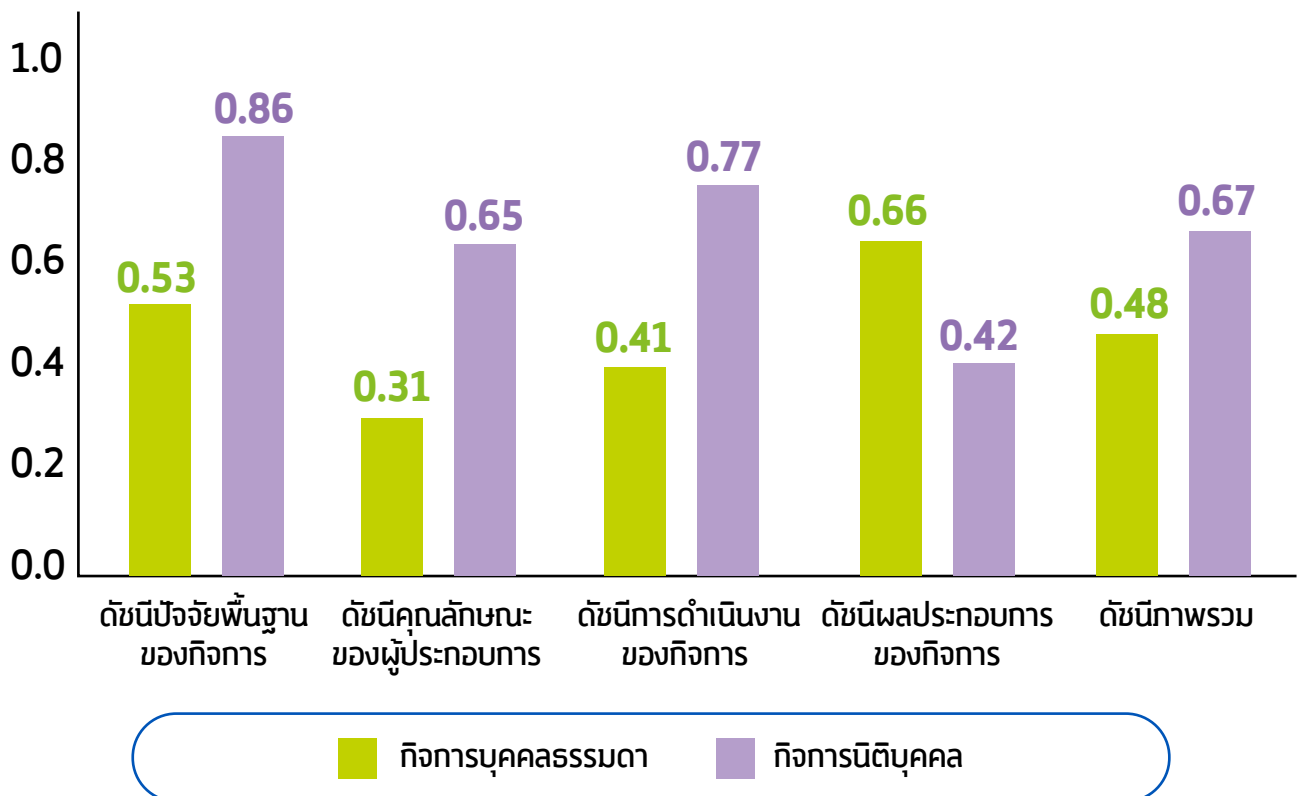
MSME สาขาการผลิตอาหารที่เป็นนิติบุคคลมีความพร้อมสูงมาก-สูง ในด้านปัจจัยพื้นฐานของกิจการ ด้านคุณลักษณะของผู้ประกอบการ และด้านการดำเนินงานของกิจการ สะท้อนความพร้อมและความได้เปรียบในการแข่งขัน แม้ว่าตัวชี้วัดจะมีจำนวนมากและมีตัวชี้วัดด้านคุณภาพมาตรฐานเป็นหลัก สำหรับด้านผลประกอบการของกิจการ พบว่า MSME สาขาการผลิตอาหารมีศักยภาพในระดับต่ำ สาเหตุมาจากการที่กิจการในภาคการผลิตมักมีอัตรากำไรสุทธิไม่สูงมากนักโดยธรรมชาติ จากการที่มีต้นทุนคงที่สูง สำหรับ MSME สาขาการบริการอาหาร และการค้าปลีกอาหาร พบว่ามีศักยภาพด้านปัจจัยพื้นฐานของกิจการในระดับสูงมาก และมีศักยภาพด้านคุณลักษณะของผู้ประกอบการในระดับปานกลาง อย่างไรก็ตามตัวชี้วัดด้านการดำเนินงานของกิจการ พบว่า MSME สาขาการบริการอาหารมีศักยภาพด้านการดำเนินงานของกิจการในระดับปานกลาง ขณะที่สาขาการค้าปลีกอาหารมีศักยภาพด้านดังกล่าวในระดับสูง อาจเนื่องจากสาขาการบริการอาหารมีจำนวนตัวชี้วัดที่มากกว่าและเน้นปัจจัยด้านคุณภาพมาตรฐาน สำหรับด้านผลประกอบการของกิจการ พบว่าทั้งสองสาขาการผลิตมีศักยภาพในระดับต่ำ อาจเนื่องจากสภาวะการแข่งขันที่สูงในตลาด



ภาพที่ 6.1 องค์ประกอบและตัวชี้วัดสำหรับ MSME ในอุตสาหกรรมอาหาร



ภาพที่ 6.2 ศักยภาพและโอกาสในการเติบโตของ MSME ในบริการอาหาร



ภาพที่ 6.3 ศักยภาพและโอกาสในการเติบโตของ MSME ในการค้าปลีกอาหาร

สัดส่วนของ MSME ที่เป็นบุคคลธรรมดาจำแนกตามระดับศักยภาพและโอกาสในการเติบโต มีผลลัพธ์ที่สอดคล้องกับค่าเฉลี่ยดัชนีศักยภาพและโอกาสในการเติบโต โดยพบว่า MSME สาขาการค้าปลีกอาหารที่มีศักยภาพในระดับต่ำมีสัดส่วนเท่ากับร้อยละ 82.25 และมี MSME ที่มีศักยภาพในระดับปานกลางเท่ากับร้อยละ 15.15 และเป็นสาขาที่มีศักยภาพสูงที่สุด สำหรับสาขาการบริการอาหาร พบว่ามี MSME ที่มีศักยภาพในระดับต่ำเท่ากับร้อยละ 85.16 และมี MSME ที่มีศักยภาพในระดับปานกลางเท่ากับ ร้อยละ 12.11 และ MSME ในสาขาการผลิตอาหาร มีศักยภาพในระดับต่ำมีสัดส่วนเท่ากับร้อยละ 87.78 และมี MSME ที่มีศักยภาพในระดับปานกลางเท่ากับร้อยละ 11.11 ถือเป็นสาขาที่มีศักยภาพต่ำที่สุด

ระดับศักยภาพและโอกาสในการเติบโต	สาขาการผลิตอาหาร	สาขาการบริการอาหาร	สาขาการค้าปลีกอาหาร
ระดับสูงมาก	0.00	0.78	1.30
ระดับสูง	1.11	1.95	1.30
ระดับปานกลาง	11.11	12.11	15.15
ระดับต่ำ	87.78	85.16	82.25
รวมทั้งหมด	100.00	100.00	100.00

ตารางที่ 6.3 สัดส่วน MSME ที่เป็นบุคคลธรรมดาตามระดับศักยภาพและโอกาสในการเติบโต

สำหรับสัดส่วน MSME ที่เป็นนิติบุคคลตามระดับศักยภาพและโอกาสในการเติบโต พบว่า MSME สาขาการผลิตอาหารมีศักยภาพและโอกาสในการเติบโตระดับต่ำมีเพียงร้อยละ 4.35 ในขณะที่กิจการที่มีศักยภาพในระดับปานกลางและระดับสูงขึ้นไปมีสัดส่วนมากถึงร้อยละ 52.17 และ 43.48 ตามลำดับ สำหรับ MSME สาขาการบริการอาหาร พบว่ามีกิจการที่มีศักยภาพในระดับต่ำเท่ากับร้อยละ 12.50 มีกิจการที่มีศักยภาพในระดับปานกลางและระดับสูงขึ้นไปมีเท่ากับร้อยละ 62.50 และ 25.00 ตามลำดับ MSME สาขาการค้าปลีกอาหาร แม้จะมีกิจการที่มีศักยภาพในระดับต่ำเท่ากับร้อยละ 20.00 แต่มีกิจการที่มีศักยภาพในระดับสูงขึ้นไปมากถึงร้อยละ 50.00 ในขณะที่มีกิจการที่มีศักยภาพระดับปานกลางเท่ากับร้อยละ 30.00 สะท้อนให้เห็นศักยภาพและความสามารถในการแข่งขันของผู้ประกอบการในอุตสาหกรรมอาหารซึ่งเป็นนิติบุคคลได้เป็นอย่างดี



ระดับศักยภาพและโอกาสในการเติบโต	สาขา การผลิตอาหาร	สาขาการบริการ อาหาร	สาขา การค้าปลีกอาหาร
ระดับสูงมาก	6.52	12.50	10.00
ระดับสูง	36.96	12.50	40.00
ระดับปานกลาง	52.17	62.50	30.00
ระดับต่ำ	4.35	12.50	20.00
รวมทั้งหมด	100.00	100.00	100.00

ตารางที่ 6.4 สัดส่วน MSME ที่เป็นนิติบุคคลตามระดับศักยภาพและโอกาสในการเติบโต

จากการเก็บข้อมูลเชิงลึกและผลดัชนีศักยภาพและโอกาสในการเติบโตของ MSME ในอุตสาหกรรมอาหาร พบปัญหาของ MSME ในอุตสาหกรรมอาหารหลายประการ สรุปได้ดังนี้

1) สาขาการผลิตอาหาร



ผู้ประกอบการส่วนใหญ่ขาดแคลนบุคลากรที่มีความรู้และทักษะด้านวิทยาศาสตร์การอาหาร ส่งผลเสียต่อการพัฒนาผลิตภัณฑ์อาหารและเครื่องตีใหม่ ๆ เพื่อสร้างความได้เปรียบในการแข่งขัน



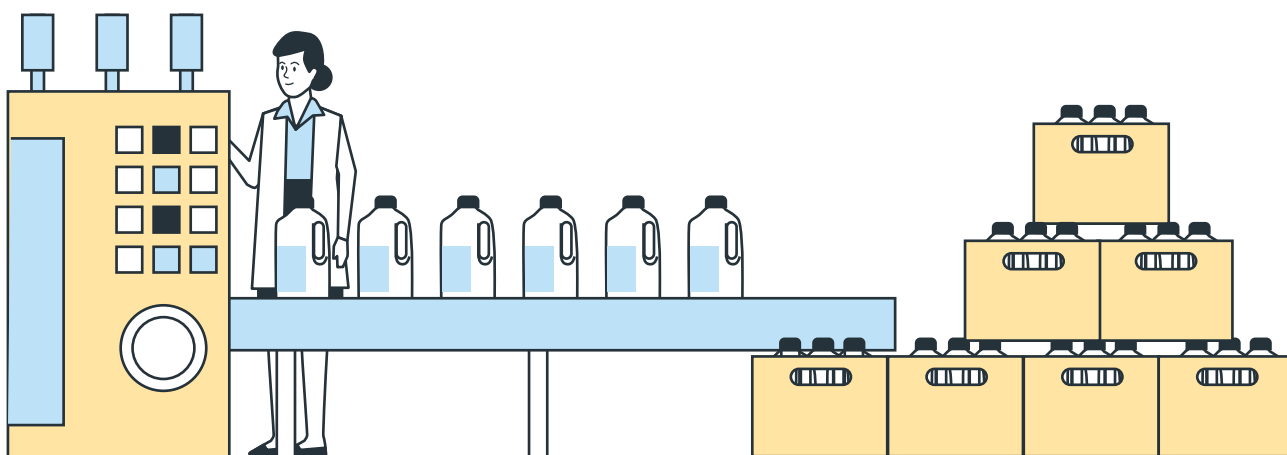
ผู้ประกอบการส่วนใหญ่มีข้อจำกัดด้านความรู้และทักษะเกี่ยวกับมาตรฐานผลิตภัณฑ์ รวมทั้งขาดแคลนบุคลากรที่มีความรู้และทักษะด้านมาตรฐานผลิตภัณฑ์อาหาร ส่งผลให้ผลิตภัณฑ์ไม่ได้รับรองคุณภาพมาตรฐาน



ผู้ประกอบการส่วนใหญ่มีความรู้และทักษะด้านการตลาดค่อนข้างน้อย ทำให้ขาดการทำการตลาดเชิงรุกและการตลาดดิจิทัล รวมทั้งไม่สามารถดำเนินธุรกิจโดยอาศัยช่องทางออนไลน์ได้อย่างมีประสิทธิภาพ



ผู้ประกอบการส่วนใหญ่ยังขาดทักษะในการประยุกต์ใช้เทคโนโลยีและนวัตกรรมทำให้มีผู้ประกอบการจำนวนน้อยมากที่สามารถนำเอาเทคโนโลยีอัตโนมัติมาใช้ในการผลิต ส่งผลเสียต่อต้นทุนการผลิต



2) สาขาบริการอาหาร



ผู้ประกอบการส่วนใหญ่ไม่ได้เล็งเห็นความสำคัญของมาตรฐานการให้บริการอย่างมีคุณภาพ ซึ่งเป็นหัวใจของธุรกิจบริการอาหาร โดยไม่มีการกำหนดมาตรฐานการให้บริการ ส่งผลเสียต่อการสร้างความได้เปรียบในการแข่งขันและการขยายกิจการในระยะยาว



ผู้ประกอบการส่วนใหญ่มีข้อจำกัดด้านความรู้และทักษะเกี่ยวกับมาตรฐานร้านอาหาร ทำให้ไม่เห็นความสำคัญของการได้รับมาตรฐานร้านอาหาร และ/หรือไม่สามารถได้รับมาตรฐานร้านอาหาร ส่งผลเสียต่อความน่าเชื่อถือของร้าน และยากต่อการขยายธุรกิจในระยะยาว



ผู้ประกอบการส่วนใหญ่มีข้อจำกัดด้านความรู้และทักษะด้านการตลาด ทำให้ละเลยการทำการตลาดเชิงรุกในทุกมิติ ไม่ว่าจะเป็นการนำเสนอเมนูใหม่ การจัดร้านใหม่ และการออกโปรโมชั่นใหม่ ส่งผลเสียต่อความสามารถในการทำกำไร และความสามารถในการแข่งขัน



ผู้ประกอบการส่วนใหญ่มีความรู้และทักษะในการประยุกต์ใช้เทคโนโลยีและนวัตกรรมน้อยมากทำให้ส่วนใหญ่ไม่สามารถนำเทคโนโลยีมาประยุกต์ใช้ในกิจการได้ ทั้งด้านการตลาดและด้านการดำเนินงาน

3) สาขาการค้าปลีกอาหาร



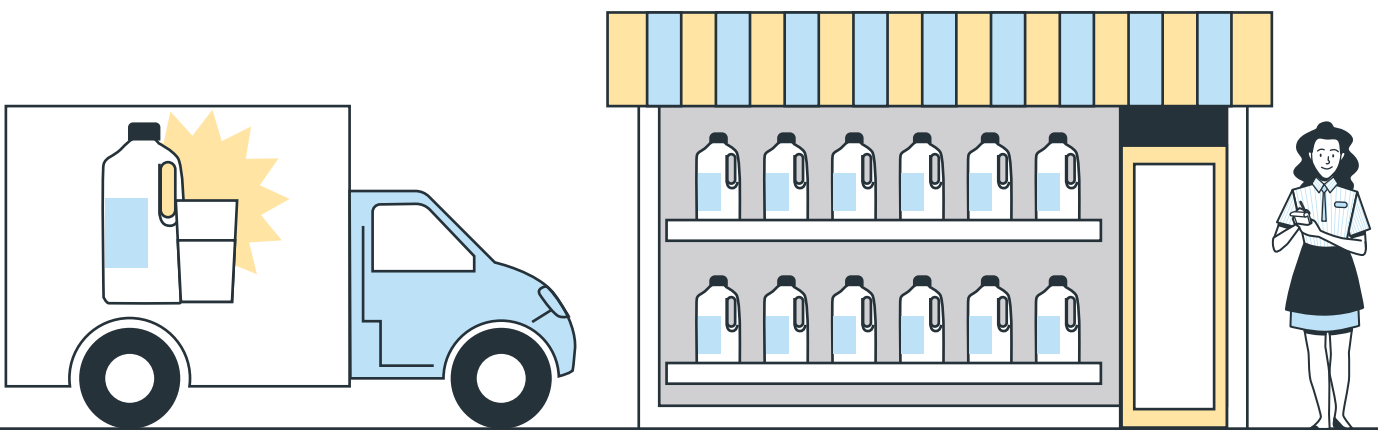
ผู้ประกอบการส่วนใหญ่ขาดความรู้และทักษะในการประยุกต์ใช้เทคโนโลยีและนวัตกรรม ทำให้ไม่สามารถใช้ประโยชน์จากเทคโนโลยีในปัจจุบันเพื่อทำการค้าผ่านระบบออนไลน์ได้อย่างมีประสิทธิภาพ รวมทั้งไม่สามารถนำเอาเทคโนโลยีต่าง ๆ เช่น ระบบ POS ERP และ Chatbot มาช่วยในการบริหารจัดการได้



ผู้ประกอบการประมาณครึ่งหนึ่งยังมีการติดป้ายแสดงราคาสินค้าไม่ครบทุกรายการ สะท้อนความไม่โปร่งใสในการทำธุรกิจ ส่งผลเสียต่อความน่าเชื่อถือของกิจการและการสร้างความได้เปรียบในการแข่งขันในระยะยาว



ผู้ประกอบการส่วนใหญ่มีข้อจำกัดความรู้และทักษะด้านการตลาด ละเลยการทำการตลาดเชิงรุกในทุกมิติ ไม่ว่าจะเป็นการนำเสนอผลิตภัณฑ์ใหม่ และการออกโปรโมชั่นใหม่ ส่งผลเสียต่อความสามารถในการทำกำไร และความสามารถในการแข่งขัน



คณะผู้จัดทำเนื้อหา

ฝ่ายวิเคราะห์สถานการณ์และเตือนภัยทางเศรษฐกิจ สำนักงานส่งเสริมวิสาหกิจขนาดกลางและขนาดย่อม

- ภาพรวมเศรษฐกิจโลกและเศรษฐกิจไทย
 - นายปริญญา เลื่อนขีด prinya@sme.go.th
โทร. 0-2298-3067
 - นางสาวกัญญา สนวา kanya@sme.go.th
โทร. 0-2298-3018
- GDP MSME และการประมาณการเศรษฐกิจของ MSME
 - นายธนบดี ธนพวงกฤตย์ thanabodee@sme.go.th
โทร. 0-2298-3049
 - นายณัฐกฤติ นิธิประภา nattakrit@sme.go.th
โทร. 0-2298-3046
- การวิเคราะห์เครื่องชี้วัดสถานการณ์และดัชนีผลผลิตรายสาขา MSME
 - นางธวษินี พ่วงนาคพันธุ์ thawachinee@sme.go.th
โทร. 0-2298-3056
 - นายอรรถพล ทองอุ่น atthapon@sme.go.th
โทร. 0-2298-3125
- การค้าระหว่างประเทศของ MSME
 - นายรัตน คุ้มมณี rattana@sme.go.th
โทร. 0-2298-3046
 - นางสาวปริญญา แป้นแก้ว patinya@sme.go.th
โทร. 0-2298-3122
- ดัชนีความเชื่อมั่นผู้ประกอบการ (SMESI)
 - นางสาวดวงพร สิงห์โต tuangporn@sme.go.th
โทร. 0-2298-3003
- ดัชนีศักยภาพและโอกาสในการเติบโตของวิสาหกิจขนาดกลางและขนาดย่อม (MSME Scoring)
 - นางสาวศุภริน เจริญพานิช suparin@sme.go.th
โทร. 0-2298-3057



ออกแบบและจัดพิมพ์ : บริษัท วิชั่น พรินท์ส จำกัด

www.visionprepress.com โทร. 084-723-6912, 02-147-3175-6

สสว.  **สำนักงานส่งเสริมวิสาหกิจ
ขนาดกลางและขนาดย่อม**

สำนักงานส่งเสริมวิสาหกิจขนาดกลางและขนาดย่อม (สสว.)
The Office of Small and Medium Enterprises Promotion (OSMEP)



osmep



www.sme.go.th



osmep



Call Center 1301



osmep