

สสว. 

Q2
2567

รายงาน
ผลการดำเนินงานของ
สำนักงานส่งเสริมวิสาหกิจ
ขนาดกลางและขนาดย่อม



ประจำปี 2567
รายไตรมาส

1 ตุลาคม 2566 – 31 มีนาคม 2567

จัดทำโดย:

ฝ่ายติดตามและประเมินผล

sme.go.th Call Center 1301

 facebook.com/osmep  [instagram/osmep](https://instagram.com/osmep)  twitter.com/osmep

**SME
CONNEXT**  



สารบัญ

ส่วนที่

หน้าที่

01

แผนปฏิบัติการของ สสว. ประจำปี 2567 (เบื้องต้น)	4
งบประมาณรายจ่ายประจำปีงบประมาณ พ.ศ. 2566 ไปพลางก่อน	9
โครงการต่อเนื่องมาจากปีก่อนหน้า	11

02

ผลการดำเนินงานตามแผนปฏิบัติการของ สสว. ประจำปี 2567 (เบื้องต้น)	13
ผลการดำเนินงานโครงการต่อเนื่องมาจากปีก่อนหน้า	31
ผลการดำเนินงานรายโครงการ / กิจกรรม	35
ปัญหา อุปสรรค และข้อเสนอแนะ	46

03

ผลการเบิกจ่ายตามแผนปฏิบัติการของ สสว. ประจำปี 2567 (เบื้องต้น)	48
ผลการเบิกจ่ายโครงการต่อเนื่องมาจากปีก่อนหน้า	51
ผลการเบิกจ่ายตามแผนปฏิบัติการของ สสว. ประจำปี 2566	52



ส่วนที่ 1

- แผนปฏิบัติการของ สสว. ประจำปี 2567 (เบื้องต้น)
- งบประมาณรายจ่ายประจำปีงบประมาณ พ.ศ. 2566
ไปพลางก่อน
- โครงการต่อเนื่องมาจากปีก่อนหน้า



แผนปฏิบัติการของ สสว. ประจำปี 2567 (เบื้องต้น)

สสว. ได้มีการจัดทำแผนปฏิบัติการ ประจำปี 2567 (เบื้องต้น) ซึ่งได้รับความเห็นชอบจากคณะกรรมการบริหารฯ ในการประชุมครั้งที่ 10/2566 เมื่อวันที่ 21 กันยายน 2566 โดยเป็นการทบทวนแผนปฏิบัติการระยะ 5 ปี (พ.ศ. 2566-2570) สรุปสาระสำคัญได้ ดังนี้

วิสัยทัศน์	เป็นผู้ชี้นำในการขับเคลื่อนและเพิ่มศักยภาพ MSME สู่ความมั่งคั่งอย่างยั่งยืน
พันธกิจ	บูรณาการและผลักดันการส่งเสริม MSME ของหน่วยงาน ภาครัฐและเอกชน เพื่อให้ MSME สามารถเติบโตและแข่งขันได้ ในระดับสากล
ตัวชี้วัด	1) ร้อยละของ SME ที่เข้าสู่ระบบ (Formalization) ไม่น้อยกว่าร้อยละ 10 (310,000 ราย) 2) มูลค่าทางเศรษฐกิจ ไม่น้อยกว่า 6,029 ล้านบาท
ผลลัพธ์	ร้อยละของ MSME มีศักยภาพเพิ่มขึ้นไม่น้อยกว่าร้อยละ 80





ยุทธศาสตร์ที่ 1 เป็นผู้ชี้นำและขับเคลื่อนนโยบายด้าน MSME

- กลยุทธ์
- 1.1 กำหนดนโยบายส่งเสริม MSME ที่มีผลกระทบสูงต่อระบบเศรษฐกิจ
 - 1.2 พัฒนาระบบการส่งเสริม MSME (System Integrator)
 - 1.3 ปฏิรูประบบประเมินผลการพัฒนา SME
- ตัวชี้วัด
- 1.1 จำนวนมาตรการ/แผนงานที่มีผลกระทบสูงต่อ SME GDP (High Impact) ที่ถูกนำไปปฏิบัติ 1 เรื่อง
 - 1.2 มีมาตรการ/แผนงาน (HIP) ส่งผลกระทบต่อเศรษฐกิจ ไม่น้อยกว่า 5,000 ล้านบาท

ยุทธศาสตร์ที่ 2 พัฒนาและบริหารจัดการข้อมูล MSME

- กลยุทธ์
- 2.1 พัฒนารฐานข้อมูล MSME Big Data
 - 2.2 พัฒนาระบบวิเคราะห์ข้อมูล/Analytic เพื่อเตือนภัยให้ MSME
 - 2.3 ยกระดับองค์ความรู้ในการประกอบธุรกิจที่หลากหลาย
- ตัวชี้วัด
- 2.1 ความครบถ้วนของข้อมูลหลัก MSME (Domain) ร้อยละ 100
 - 2.2 MSME ขึ้นทะเบียนกับ สสว. 317,550 ราย
 - 2.3 จำนวนเครื่องชี้วัดสถานการณ์ MSME ไม่น้อยกว่า 1 ด้าน
 - 2.4 MSME ที่ได้รับองค์ความรู้ 6,900 ราย
 - 2.5 มีการนำข้อมูล/องค์ความรู้ไปใช้ประโยชน์ ร้อยละ 73





ยุทธศาสตร์ที่ 3 พัฒนาเครื่องมือกลไกในการส่งเสริม MSME

- กลยุทธ์
- 3.1 พัฒนากลไกการให้บริการ MSME
 - 3.2 ผลักดันการส่งเสริม MSME ให้เข้าสู่ระบบ Formalization
 - 3.3 พัฒนาและยกระดับผู้ประกอบการเป็นต้นแบบ (Idol)
- ตัวชี้วัด
- 3.1 จำนวน MSME ที่เข้าถึงบริการ เครื่องมือ และกลไก 824,442 ราย
 - 3.2 มูลค่าทางเศรษฐกิจ ไม่น้อยกว่า 1,029 ล้านบาท

ยุทธศาสตร์ที่ 4 ยกระดับศักยภาพองค์กร

- กลยุทธ์
- 4.1 พัฒนาองค์กรให้มีสมรรถนะสูง
 - 4.2 พัฒนาบุคลากรให้มีสมรรถนะสูง (Smart People)
 - 4.3 ปรับปรุงกฎหมาย ระเบียบ ข้อบังคับให้ทันสมัย
 - 4.4 พัฒนาระบบเทคโนโลยีสารสนเทศและดิจิทัล
 - 4.5 สร้างภาพลักษณ์องค์กรในการเป็น Policy Maker
- ตัวชี้วัด
- 4.1 ผลประเมินกองทุนหมุนเวียนกรมบัญชีกลาง ไม่น้อยกว่า 4.0 คะแนน
 - 4.2 ผลการสำรวจระดับความพร้อมด้าน Digital ของหน่วยงานภาครัฐ ไม่น้อยกว่า ร้อยละ 73
 - 4.3 การรับรื้อนโยบาย มาตรการที่สำคัญของ สสว. ไม่น้อยกว่าร้อยละ 75



แผนปฏิบัติการของ สสว. ปี 2567 – 2570
และประจำปี 2567 (เบื้องต้น)



ความสอดคล้องของยุทธศาสตร์กับ พ.ร.บ.ส่งเสริมวิสาหกิจขนาดกลาง และขนาดย่อม พ.ศ. 2543

กรอบการดำเนินงานของแต่ละยุทธศาสตร์ภายใต้แผนปฏิบัติการของ สสว. ประจำปี 2567 (เบื้องต้น) เป็นไปตาม พ.ร.บ.ส่งเสริมวิสาหกิจขนาดกลางและขนาดย่อม พ.ศ. 2543 มาตรา 16 ที่ได้กำหนดวัตถุประสงค์ของ สสว. ไว้ สรุปได้ ดังนี้

ยุทธศาสตร์ที่ 1 เป็นผู้ชี้แนะและขับเคลื่อน นโยบายด้าน MSME

- ข้อ (3) ประสานและจัดทำแผนปฏิบัติการส่งเสริมวิสาหกิจขนาดกลางและขนาดย่อม กับ ส่วนราชการหน่วยงานของรัฐ รัฐวิสาหกิจ หรือองค์การเอกชนที่เกี่ยวข้อง
- ข้อ (5) เสนอแนะต่อคณะกรรมการเกี่ยวกับการปรับปรุง พ.ร.บ.นี้ รวมทั้งการดำเนินการให้มี กฎหมายใหม่ การแก้ไขเพิ่มเติมหรือการปรับปรุงกฎหมายเกี่ยวกับการส่งเสริม SME
- ข้อ (6) บริหารกองทุนตามนโยบายและมติของคณะกรรมการและคณะกรรมการบริหาร
- ข้อ (8) ปฏิบัติงานอื่นใดตามที่กฎหมายกำหนดให้เป็นอำนาจหน้าที่ของสำนักงาน หรือตามที่ คณะกรรมการหรือคณะกรรมการบริหารมอบหมาย

ยุทธศาสตร์ที่ 2 พัฒนาและบริหาร จัดการข้อมูล MSME

- ข้อ (4) ศึกษาและจัดทำรายงานสถานการณ์วิสาหกิจขนาดกลางและขนาดย่อมของประเทศ
- ข้อ (8) ปฏิบัติงานอื่นใดตามที่กฎหมายกำหนดให้เป็นอำนาจหน้าที่ของสำนักงาน หรือตามที่ คณะกรรมการหรือคณะกรรมการบริหารมอบหมาย

ยุทธศาสตร์ที่ 3 พัฒนาเครื่องมือและกลไก ในการส่งเสริม MSME

- ข้อ (8) ปฏิบัติงานอื่นใดตามที่กฎหมายกำหนดให้เป็นอำนาจหน้าที่ของสำนักงาน หรือตามที่ คณะกรรมการหรือคณะกรรมการบริหารมอบหมาย
- มาตรา 17 ข้อ (3) ให้ความอุดหนุนหรือช่วยเหลือเพื่อการส่งเสริม SME

ยุทธศาสตร์ที่ 4 ยกระดับศักยภาพองค์กร

- ข้อ (6) บริหารกองทุนตามนโยบายและมติของคณะกรรมการและคณะกรรมการบริหาร





งบประมาณรายจ่ายประจำปีงบประมาณ พ.ศ. 2566 ไปพลางก่อน

ในการดำเนินงานตามแผนปฏิบัติการของ สสว. ประจำปี 2567 (เบื้องต้น) สสว. ได้รับการจัดสรรงบประมาณรายจ่ายประจำปีงบประมาณ พ.ศ. 2566 ไปพลางก่อน จำนวน 496,852,000 บาท โดยเป็นเงินงบประมาณที่จัดสรรจากสำนักงบประมาณ จำนวน 373,983,900 บาท และเงินนอกงบประมาณ (เงินกองทุนฯ) จำนวน 112,868,100 บาท ซึ่งคณะกรรมการบริหารฯ ในการประชุมครั้งที่ 10/2566 เมื่อวันที่ 21 กันยายน 2566 ได้อนุมัติการจัดสรรเงินกองทุนฯ และคณะกรรมการส่งเสริมวิสาหกิจขนาดกลางและขนาดย่อม ในการประชุมครั้งที่ 3/2566 เมื่อวันที่ 29 กันยายน 2566 ได้ให้ความเห็นชอบการจัดสรรเงินกองทุนฯ เป็นงบประมาณประจำปี 2566 ไปพลางก่อน จำนวน 496,852,000 บาท โดยมีระยะเวลาดำเนินการตั้งแต่วันที่ 1 ตุลาคม 2566 ถึงวันที่ 31 พฤษภาคม 2567 จำแนกรายละเอียดได้ ดังนี้

ประเภทค่าใช้จ่าย	งบประมาณ ที่จัดสรรจาก สำนักงบประมาณ	งบประมาณ จากเงินกองทุนฯ	รวม
ค่าใช้จ่ายบริหารกองทุน	173,768,200	72,265,700	246,033,900
ค่าใช้จ่ายของงาน/โครงการ	200,215,700	50,602,400	250,818,100
รวม	373,983,900	122,868,100	496,852,000





โครงการตาม พ.ร.บ. งบประมาณรายจ่ายประจำปีงบประมาณ พ.ศ. 2566 ไปพลางก่อน จำนวน 25 งาน/โครงการ

หน่วย : บาท

งาน/โครงการ	ระยะเวลาดำเนินงาน	งบประมาณ
ยุทธศาสตร์ที่ 1 เป็นผู้ชี้แนะและขับเคลื่อนนโยบายด้าน MSME		
1) งานบูรณาการขับเคลื่อนมาตรการแผนงานในการส่งเสริม SME	1 ต.ค.66-31 พ.ค.67	4,666,200
2) งานศึกษากฎหมาย กฎ ระเบียบเพื่อลดอุปสรรคและเอื้อต่อการดำเนินธุรกิจ	1 ต.ค.66-31 พ.ค.67	2,968,900
3) งานจัดทำและขับเคลื่อนแผนการส่งเสริมและแผนปฏิบัติการส่งเสริม SME	1 ต.ค.66-31 พ.ค.67	4,123,400
4) งานสร้างเครือข่ายความร่วมมือและเสนอแนะนโยบายส่งเสริม MSME ระดับชาติ	1 ต.ค.66-31 พ.ค.67	4,974,200
5) งานติดตามและประเมินผลการส่งเสริม MSME	1 ต.ค.66-31 พ.ค.67	6,498,600
ยุทธศาสตร์ที่ 2 พัฒนาและบริหารจัดการข้อมูล MSME		
6) งานพัฒนาฐานข้อมูล MSME	1 ต.ค.66-31 พ.ค.67	4,515,200
7) งานหนึ่งรหัส หนึ่งผู้ประกอบการ	1 ต.ค.66-31 พ.ค.67	3,647,600
8) งานพัฒนาเครื่องชี้วัดและสถานการณ์ MSME รายสาขา	1 ต.ค.66-31 พ.ค.67	10,572,800
9) โครงการศึกษาข้อมูลในการประกอบธุรกิจกับต่างประเทศ (Market Intelligence)	1 ต.ค.66-31 พ.ค.67	7,000,200
10) งานพัฒนาเครื่องมือให้รองรับการใช้งาน SMEs Data Gateway	1 ต.ค.66-31 พ.ค.67	5,000,000
11) งานจัดทำประมาณการเศรษฐกิจ ติดตามและวิเคราะห์สถานการณ์ MSME	1 ต.ค.66-31 พ.ค.67	11,588,100
12) งานพัฒนาระบบการเรียนรู้ดิจิทัลแพลตฟอร์มเพื่อสนับสนุนการสร้างพลังสร้างสรรค์ให้ผู้ประกอบการ MSME	1 ต.ค.66-31 พ.ค.67	3,609,200





หน่วย : บาท

งาน/โครงการ	ระยะเวลาดำเนินงาน	งบประมาณ
ยุทธศาสตร์ที่ 3 พัฒนาเครื่องมือกลไกในการส่งเสริม MSME		
13) งานศูนย์ให้บริการ SME ครบวงจร (SME One-Stop Service Center : OSS)	1 ต.ค.66-31 พ.ค.67	44,198,900
14) งานพัฒนาระบบให้บริการ SME ACCESS	1 ต.ค.66-31 พ.ค.67	17,490,700
15) โครงการขับเคลื่อนการส่งเสริมธุรกิจ MSME ด้วย BCG (BIO-CIRCULAR-GREEN ECONOMY)	1 ต.ค.66-31 พ.ค.67	3,969,200
16) โครงการสนับสนุน MSME ด้วย SME-GP	1 ต.ค.66-31 พ.ค.67	35,277,100
17) โครงการส่งเสริมผู้ประกอบการผ่านระบบ BDS (Business Development Service)	1 ต.ค.66-31 พ.ค.67	33,500,700
18) โครงการพัฒนาผู้ประกอบการเพื่อสร้างความเข้มแข็งแก่ธุรกิจชุมชนตามแนวพระราชดำริ	1 ต.ค.66-31 พ.ค.67	3,309,900
19) งานพัฒนาสิทธิประโยชน์สำหรับผู้ประกอบการ MSME	1 ต.ค.66-31 พ.ค.67	14,583,700
20) โครงการ MSME National Award	1 ต.ค.66-31 พ.ค.67	6,482,300
ยุทธศาสตร์ที่ 4 ยกระดับศักยภาพองค์กร		
21) งานสนับสนุนและวางแผนองค์กร	1 ต.ค.66-31 พ.ค.67	2,421,700
22) งานยกระดับศักยภาพการบริหารจัดการองค์กรให้มีสมรรถนะสูงตามเกณฑ์ PMQA 4.0 และรางวัลเลิศรัฐ	1 ต.ค.66-31 พ.ค.67	1,924,000
23) งานพัฒนาบุคลากรเพื่อให้สอดคล้องกับและความเปลี่ยนแปลง	1 ต.ค.66-31 พ.ค.67	2,947,900
24) งานพัฒนาศักยภาพเทคโนโลยีสารสนเทศ	1 ต.ค.66-31 พ.ค.67	7,615,200
25) งานเพิ่มประสิทธิภาพการปฏิบัติงานตามภารกิจและนโยบายของรัฐ	1 ต.ค.66-31 พ.ค.67	7,932,400
ค่าใช้จ่ายบุคลากร	1 ต.ค.66-31 พ.ค.67	160,684,000
ค่าใช้จ่ายในการดำเนินงานของสำนักงาน	1 ต.ค.66-31 พ.ค.67	85,349,900





โครงการต่อเนื่องมาจากปีก่อน

นอกจากการดำเนินงานภายใต้แผนปฏิบัติการของ สสว. ประจำปี 2567 (เบื้องต้น) แล้ว สสว. มีโครงการที่อยู่ระหว่างการดำเนินงานจำนวน 3โครงการ ซึ่งประกอบด้วยโครงการที่ได้รับการขยายระยะเวลา และโครงการที่ได้รับการอนุมัติระหว่างปี รายละเอียด ดังนี้

หน่วย : บาท

งาน/โครงการ	ระยะเวลาดำเนินงาน	งบประมาณ
โครงการที่ได้รับการขยายระยะเวลาโครงการจากปี 2566		
1) งานจัดทำแผนการส่งเสริมและแผนปฏิบัติการส่งเสริม SME (ปี 2566)	1 ต.ค.65 -30 มิ.ย.67	6,185,800
2) งานจัดทำมาตรการ กลไกที่เอื้อต่อการดำเนินธุรกิจ (Policy Networking) (ปี 2566)	1 ต.ค.65 -30 มิ.ย.67	7,000,000
โครงการที่ได้รับการจัดสรรจากงบกลาง ปี 2562		
3) โครงการสนับสนุน SMEs รายย่อย	31 ต.ค.62-19 ก.พ.73	5,000,000,000



ส่วนที่ 2

- ผลการดำเนินงานตามแผนปฏิบัติการของ สสว. ประจำปี 2567 (เบื้องต้น)
- ผลการดำเนินงานโครงการต่อเนื่องมาจากปีก่อนหน้า
- ผลการดำเนินงานรายโครงการ / กิจกรรม
- ปัญหา อุปสรรค และข้อเสนอแนะ



ผลการดำเนินงานตามแผนปฏิบัติการของ สสว. ประจำปี 2567 (เบื้องต้น)

การดำเนินงานภายใต้แผนปฏิบัติการของ สสว. ประจำปี 2567 (เบื้องต้น) (งบประมาณประจำปี พ.ศ. 2566 ไปพลางก่อน) มีระยะเวลาการดำเนินงานตั้งแต่ 1 ตุลาคม 2566 - 31 พฤษภาคม 2567 ในไตรมาสที่ 2 เป็นระยะเริ่มต้นของการดำเนินงาน/โครงการต่างๆ ตามแผนการดำเนินงานที่กำหนด อาทิ โครงการที่พัฒนา/ส่งเสริม SME ส่วนใหญ่อยู่ในช่วงการประชาสัมพันธ์ การรับสมัครผู้เข้าร่วมโครงการ และเริ่มต้นกระบวนการพัฒนา สำหรับงานศึกษางานจัดทำข้อมูลต่างๆ ส่วนมากอยู่ระหว่างการศึกษาและจัดเก็บข้อมูล เป็นต้น โดยผลการดำเนินงานในแต่ละงาน/โครงการ ผลสะสมถึง 31 มีนาคม 2567 สามารถสรุปสาระสำคัญได้ดังนี้



ยุทธศาสตร์ที่

1

“

เป็นผู้ชี้นำและขับเคลื่อน
นโยบายด้าน MSME
(Thought Leader)

”

1 งานบูรณาการขับเคลื่อนมาตรการแผนงานในการส่งเสริม SME

งบประมาณ: 4,666,200 บาท

ระยะเวลาดำเนินงาน 1 ตุลาคม 2566 ถึง 31 พฤษภาคม 2567

- การขับเคลื่อนมาตรการส่งเสริม SME เข้าร่วมการคืนภาษีมูลค่าเพิ่มให้นักท่องเที่ยว (VAT Refund for Tourist: VRT) โดยดำเนินการร่วมกับกรมสรรพากร เพื่อช่วยให้ SME รู้จักและเข้าร่วมใช้มาตรการนี้มากขึ้น ซึ่งร้านค้าที่เข้าร่วมเป็นร้านค้า VRT จะเสมือนกับมีแต้มต่อทางราคา ทำให้มีโอกาสในการเพิ่มยอดขายนำสินค้าให้กับนักท่องเที่ยวได้จากการที่นักท่องเที่ยวสามารถขอคืนภาษีมูลค่าเพิ่มที่จ่ายไปแล้วได้ ในภายหลัง จัดกิจกรรมภายใต้แนวคิด “สร้างจุดแข็ง เพิ่มจุดขายด้วยกลยุทธ์ 3R” สร้างความเข้าใจในมาตรการให้ SME เพื่อสร้างโอกาสขยายตลาดนักท่องเที่ยวต่างชาติ โดยมีผู้แทนจากหน่วยงานรัฐ เอกชน และ SME เข้าร่วมกว่า 100 ราย เมื่อ 28 มี.ค.67 จ.ชลบุรี รวมถึงลงพื้นที่เพื่อเชิญชวน SME ขึ้นทะเบียนเป็นผู้ประกอบการ VRT พร้อมมอบป้าย VAT Refund for Tourists ให้กับร้านค้าที่เข้าร่วมมาตรการ
- การศึกษาข้อมูลเพื่อจัดทำมาตรการส่งเสริม SME ให้สามารถเข้าสู่การจัดซื้อจัดจ้างสีเขียวของภาครัฐ (Green Procurement) หรือกับกรมบัญชีกลางประเด็นการให้แต้มต่อกับ SME และการส่งเสริม SME ให้เข้าถึงการจัดซื้อจัดจ้างที่เป็นมิตรต่อสิ่งแวดล้อมสำหรับ SME (SME Green Procurement)
- การเพิ่มประสิทธิภาพการขับเคลื่อนนโยบาย / แผนงาน / มาตรการส่งเสริม SME จัดงาน “บูรณาการรัฐเอกชนเสริมศักยภาพ สร้างโอกาส SME ไทย” โดยสัมมนาในหัวข้อ “ยกระดับ SME ไทย สู่อุตสาหกรรมด้วยแนวคิด Green Economy” เพื่อสร้างการมีส่วนร่วมส่งเสริม SME ให้ปรับตัวกับสถานการณ์โลก โดยมีผู้แทนหน่วยงานภาครัฐ เอกชน และ SME เข้าร่วมกว่า 100 ราย เมื่อ 22 มี.ค.67 จ.เชียงใหม่

2 งานศึกษากฎหมาย กฎ ระเบียบเพื่อลดอุปสรรคและเอื้อต่อการดำเนินธุรกิจ

งบประมาณ: 2,968,900 บาท

ระยะเวลาดำเนินงาน 1 ตุลาคม 2566 ถึง 31 พฤษภาคม 2567

- การศึกษาแก้ไขเพิ่มเติมพระราชบัญญัติส่งเสริมวิสาหกิจขนาดกลางและขนาดย่อม พ.ศ.2543 เป็นการดำเนินงานตามประเด็นการรับฟังความคิดเห็น ซึ่งเป็นไปตาม พ.ร.บ.หลักเกณฑ์การจัดทำร่างกฎหมายและการประเมินผลสัมฤทธิ์ของกฎหมาย พ.ศ. 2563 จัดประชุมรับฟังความคิดเห็นของผู้ที่เกี่ยวข้องในการแก้ไขพระราชบัญญัติ สสว. ในภูมิภาค ได้แก่ พิษณุโลก นครสวรรค์ ราชบุรี ภูเก็ต เชียงราย เชียงใหม่ ชลบุรี สงขลา ขอนแก่น และนครราชสีมา รวมทั้งจัดทำหนังสือสอบถามความคิดเห็น ประกาศรับฟังความคิดเห็นของผู้เกี่ยวข้อง ผ่านเว็บไซต์ สสว. และระบบกลางทางกฎหมาย โดยมีกำหนดการรับฟังความคิดเห็นต่อร่างฯ ระหว่าง 15 มี.ค. – 15 เม.ย.67
- การแก้ไขกฎหมาย กฎระเบียบที่เป็นอุปสรรค ได้มีการผลักดันเรื่องการจัดทำ Super License สำหรับธุรกิจร้านอาหารดำเนินการศึกษาวิเคราะห์และรวบรวมประเด็นข้อกฎหมายที่เกี่ยวข้องเพิ่มเติม การประกอบธุรกิจร้านอาหาร และประชุมหารือกับหน่วยงานภายนอก จำนวน 8 หน่วยงาน ที่เกี่ยวข้องกับร่างพระราชบัญญัติเศรษฐกิจหมุนเวียน (Circular Economy) เพื่อพิจารณาและให้ความเห็นในการเสนอแนะการดำเนินการให้มีกฎหมายใหม่เกี่ยวกับการส่งเสริมเศรษฐกิจหมุนเวียน

3 งานจัดทำและขับเคลื่อนแผนการส่งเสริมและแผนปฏิบัติการส่งเสริม SME

งบประมาณ: 4,123,400 บาท

ระยะเวลาดำเนินงาน 1 ตุลาคม 2566 ถึง 31 พฤษภาคม 2567

การจัดทำแผนปฏิบัติการส่งเสริม SME

- การจัดทำแผนปฏิบัติการส่งเสริม SME และการจัดทำข้อเสนองบประมาณ ประจำปี 2568 โดย สสว. ในฐานะหน่วยงานกลางด้าน SME ได้ประชุมคณะกรรมการกลั่นกรองโครงการภายใต้แผนปฏิบัติการส่งเสริม SME ประจำปี 2568 ครั้งที่ 1/2567 เมื่อ 15 ม.ค.67 พิจารณากลั่นกรองข้อเสนอโครงการที่นำเสนอเพื่อบรรจุภายใต้แผนปฏิบัติการส่งเสริมฯ และมีข้อเสนอโครงการรวม 122 โครงการจาก 11 กระทรวง 32 หน่วยงาน ที่บรรจุภายใต้แผนปฏิบัติการส่งเสริมฯ ที่ผ่านการเห็นชอบจากคณะกรรมการบริหาร สสว. ในการประชุมครั้งที่ 2/2567 เมื่อ 15 ก.พ.67 และคณะกรรมการส่งเสริมสำนักงานส่งเสริมวิสาหกิจขนาดกลางและขนาดย่อม ในการประชุมครั้งที่ 1/2567 เมื่อ 13 มี.ค.67 และอยู่ระหว่างนำแผนปฏิบัติการฯ ประกาศในราชกิจจานุเบกษาต่อไป

การศึกษาวิจัยเพื่อสนับสนุนการจัดทำนโยบายและแผน

- การวิจัยเชิงปฏิบัติการเพื่อพัฒนาการส่งเสริม SME ในระดับพื้นที่ เพื่อศึกษาและทดลองกระบวนการในการสนับสนุนให้สถาบันการศึกษาในพื้นที่นำร่องมีบทบาทในการส่งเสริมผู้ประกอบการ SME โดยเน้นบทบาทการเป็นผู้ให้องค์ความรู้ รวมทั้งการศึกษาแนวทางความเป็นไปได้ในการสร้างพี่เลี้ยงที่ปรึกษาทางการเงินในพื้นที่ ดำเนินการจัดทำฐานข้อมูลที่ปรึกษาทางการเงิน SME รวบรวมรายชื่อและประวัติที่ปรึกษาทางการเงิน SME รวม 120 ราย เช่น หน่วยงานภาครัฐ ภาคเอกชน สถาบันการเงิน สถาบันการศึกษา และสัณฆาษณ์หน่วยงานเพื่อรวบรวมข้อคิดเห็นคุณสมบัติอาชีพที่ปรึกษาทางการเงิน SME และการพัฒนาระบบที่ปรึกษาทางการเงิน ได้แก่ หอการค้าและสภาหอการค้าไทย สถาบันวิสาหกิจขนาดกลางและขนาดย่อมการผลิต สมาพันธ์เอสเอ็มอีไทย รวมทั้ง จัดประชุมเชิงปฏิบัติการเพื่อนำเสนอ (ร่าง) กรอบคุณสมบัติที่ปรึกษาทางการเงิน SME เพื่อรับฟังความคิดเห็นจาก SME ที่ปรึกษาทางการเงิน ผู้ทรงคุณวุฒิ สมาคมเอกชน หน่วยงานภาครัฐ สถาบันการเงิน สถาบันการศึกษา ในพื้นที่ดำเนินงาน ได้แก่ มหาวิทยาลัยบูรพา มหาวิทยาลัยราชภัฏนครปฐม มหาวิทยาลัยสงขลานครินทร์
- การศึกษาเพื่อจัดทำแนวทางการพัฒนาการส่งเสริม SME ตามกรอบแนวคิดการดำเนินธุรกิจที่ยั่งยืน การเปลี่ยนผ่านธุรกิจสู่เศรษฐกิจสีเขียว (Green Economy) ดำเนินการสัมภาษณ์เชิงลึกผู้แทนหน่วยงานภาครัฐและเอกชนถึงแนวโน้ม ทิศทาง สถานะของ SME ไทย ในมิติเรื่องเศรษฐกิจสีเขียวรวม 18 หน่วยงาน และสำรวจการรับรู้ ความเข้าใจ การดำเนินการ ปัญหาอุปสรรค ข้อจำกัดต่างๆ และความต้องการการดำเนินการจากภาครัฐใน 4 ภูมิภาค และกรุงเทพมหานคร รวม 320 ราย รวมทั้งจัดประชุมระดมความเห็น เมื่อ 29 มี.ค.67 กับหน่วยงานรัฐและเอกชน โดยมีหน่วยงานเข้าร่วม 26 หน่วยงาน เพื่อนำข้อมูลมาวิเคราะห์สรุปแนวทางการพัฒนาการส่งเสริม SME ต่อไป

4 งานสร้างเครือข่ายความร่วมมือและเสนอแนะนโยบายส่งเสริม MSME ระดับชาติ

งบประมาณ: 4,974,200 บาท

ระยะเวลาดำเนินงาน 1 ตุลาคม 2566 ถึง 31 พฤษภาคม 2567

- การประชุมกลุ่มความร่วมมือในภูมิภาคตามพันธกรณี และเวทีเจรจาหารือหน่วยงานในประเทศที่เกี่ยวข้องเป็นพันธมิตรกับเครือข่ายการส่งเสริม SME ในกรอบการเจรจาหลัก และกรอบการเจรจา ร่วมกับรัฐบาลไทย เกิดเครือข่ายความร่วมมือทั้งสิ้น เกิดเครือข่ายความร่วมมือระหว่างประเทศ 24 เครือข่าย อาทิ (1) เครือข่ายจากกิจกรรมบนแพลตฟอร์ม ASEAN Access LEARN ภายใต้หัวข้อ “Gateway to the Middle East Series 1: Saudi Arabia” เมื่อ 21 มี.ค.67 (2) การประชุมสร้างเครือข่ายความร่วมมือด้านการส่งเสริม SME กับประเทศญี่ปุ่น เมื่อ 26-30 มี.ค.67 (3) ประชุมร่วมกับมูลนิธิแห่งเอเชีย (Asia Foundation) เมื่อ 14 ก.พ.67 มีวัตถุประสงค์หลักเพื่อหารือการดำเนินเป็นโครงการเพื่อส่งเสริมองค์ความรู้ด้านธุรกิจสีเขียวและเตรียมความพร้อมให้ผู้ประกอบการไทยสามารถส่งออกสินค้าไปยังต่างประเทศ
- ดำเนินกิจกรรมตามกรอบความร่วมมือ 12 กิจกรรม อาทิ (1) จัดประชุมหารือข้อบพิทวิสาทกิจขนาดกลางและขนาดย่อมกับหน่วยงานที่เกี่ยวข้อง เมื่อ 20 ก.พ.67 เพื่อจัดเตรียมท่าทีในการเจรจาความตกลงการค้าเสรีกับสหภาพยุโรป และสมาคมการค้าเสรียุโรป (2) งานเปิดตัวฟังก์ชันใหม่ของเว็บไซต์ ASEAN SME Academy ภายใต้ชื่อ Thai Business Continuity and Resilience Tab เมื่อ 19 มี.ค.67
- โดยมีหน่วยงานภาครัฐและเอกชนได้รับประโยชน์จากการดำเนินกิจกรรม 16 หน่วยงาน อาทิ องค์การความร่วมมือระหว่างประเทศสหรัฐอเมริกา, สำนักเลขาธิการ ASEAN SME Academy เป็นต้น

5 งานติดตามและประเมินผลการส่งเสริม MSME

งบประมาณ: 6,498,600 บาท

ระยะเวลาดำเนินงาน 1 ตุลาคม 2566 ถึง 31 พฤษภาคม 2567

- จัดทำรายงานผลการดำเนินงานตามแผนปฏิบัติการส่งเสริม SME พ.ศ. 2567 ไตรมาสที่ 1 โดยศึกษา (ร่าง) พระราชบัญญัติงบประมาณรายจ่าย ประจำปีงบประมาณ พ.ศ.2567 และสำรวจการดำเนินโครงการจาก 30 หน่วยงาน รวม 105 โครงการ งบประมาณ 1,798,549,730 บาท และจัดทำรายงานผลการดำเนินงานของ สสว. ไตรมาสที่ 1 ซึ่งเผยแพร่รายงานฯ บนเว็บไซต์ สสว. เมื่อ 12 ก.พ.67
- การประมวลผลงานส่งเสริม MSME ตามนโยบายรัฐและสิทธิประโยชน์ คัดเลือกมาตรการที่จะศึกษาวิเคราะห์ ประมวลผล 2 มาตรการ คือ (1) โครงการช้อปดีมีคืน (ปี 2566) และ (2) มาตรการส่งเสริมการลงทุนสำหรับ SME (BOI) เพื่อจัดทำแนวคิดและเครื่องมือในการวิเคราะห์และประมวลผล
- ศึกษากลุ่มผู้มีส่วนได้ส่วนเสียของ สสว. นิยาม ระดับความสัมพันธ์ กำหนดวิธีการคัดเลือกกลุ่มตัวอย่าง และสร้างแบบสอบถามที่ใช้ในการสำรวจความพึงพอใจของผู้มีส่วนได้ส่วนเสียกับ สสว. ประจำปีงบประมาณ 2567 และแบบสำรวจร้อยละของ MSME ที่ได้รับบริการ/เข้าร่วมโครงการจาก สสว. ในปีงบประมาณ 2566 แล้วธุรกิจดีขึ้น

ยุทธศาสตร์ที่

2

“

พัฒนาและบริหารจัดการ
ข้อมูล MSME
(Data Intelligence)

”

6 งานพัฒนาฐานข้อมูล MSME

งบประมาณ: 4,515,200 บาท

ระยะเวลาดำเนินงาน 1 ตุลาคม 2566 ถึง 31 พฤษภาคม 2567

- จัดทำและวิเคราะห์ข้อมูลการส่งออก – นำเข้า เดือน ก.พ.67 เพื่อนำไปใช้ประโยชน์ในการจัดทำรายงานสถานการณ์ SME รายเดือน และเผยแพร่ผ่านช่องทางต่างๆ ได้แก่
 - (1) SME Big Data Dashboard บนเว็บไซต์ www.sme.go.th และ www.smebigdata.com
 - (2) ศูนย์กลางข้อมูลเปิดภาครัฐ (Open Government Data) บนเว็บไซต์ www.data.go.th
 - (3) Government Data Catalog บนเว็บไซต์ <https://gdcatalog.go.th> สำนักงานสถิติแห่งชาติ
- นำเข้าและประมวลผลข้อมูลนิติบุคคลที่ได้รับจากกรมพัฒนาธุรกิจการค้า เพื่อประมวลผลจำนวนและการจ้างงานประจำปี และจัดทำให้อยู่ในรูปแบบที่เหมาะสมกับการใช้งานของ สสว. รวมทั้งวิเคราะห์การเปลี่ยนแปลงของข้อมูลนิติบุคคล
- นำเข้าและปรับปรุงข้อมูล Dashboard การใช้ไฟฟ้าของ SME, การนำเข้า – ส่งออก ของ SME
- จัดการประชุมรับฟังความคิดเห็นเพื่อรวบรวมความต้องการใช้ประโยชน์จากข้อมูล MSME Big Data ของ สสว. เมื่อ 14 ก.พ.67 และหน่วยงานภายนอก โดยมีหน่วยงานรัฐและเอกชนเข้าร่วม 25 หน่วยงาน เมื่อ 22 ก.พ.67

7 งานหนึ่งรหัส หนึ่งผู้ประกอบการ (SME ONE ID)

งบประมาณ: 3,647,600 บาท

ระยะเวลาดำเนินงาน 1 ตุลาคม 2566 ถึง 31 พฤษภาคม 2567

- ทหารหรือหน่วยงานเพื่อการเชื่อมโยงข้อมูลผู้ประกอบการ ประกอบด้วย (1) กรมส่งเสริมการค้าต่างประเทศ (2) สำนักงานส่งเสริมเศรษฐกิจดิจิทัล (3) ธนาคารพัฒนาวิสาหกิจขนาดกลางและขนาดย่อมแห่งประเทศไทย (4) กรมทรัพย์สินทางปัญญา (5) สภาอุตสาหกรรม และ (6) บริษัท เนชั่นแนล ไอทีเอ็มเอ็กซ์ จำกัด โดยมีการจัดเตรียมข้อมูลที่เหมาะสมสำหรับการเชื่อมโยงข้อมูลของหน่วยงานต่าง ๆ
- ผลการขึ้นทะเบียนล่าสุด ณ 31 มี.ค.67 มีผู้ขึ้นทะเบียน SME ONE ID 195,003 ราย จำแนกเป็นนิติบุคคล 130,627 ราย บุคคลธรรมดา 63,803 ราย วิสาหกิจชุมชน 573 ราย
- เตรียมกระบวนการขออนุญาตของ SME ด้วย SME One ID โดยศึกษาแนวทางการขออนุญาต 2 กลุ่ม ได้แก่ ใบอนุญาตประกอบกิจการสถานพยาบาล (คลินิก โรงพยาบาล) หน่วยงานกรมสนับสนุนบริการสุขภาพ และใบประกอบกิจการวิชาชีพบัญชี หน่วยงานสภาวิชาชีพบัญชี

8 งานพัฒนาเครื่องชี้วัดและสถานการณ์ MSME รายสาขา

งบประมาณ: 10,572,800 บาท

ระยะเวลาดำเนินงาน 1 ตุลาคม 2566 ถึง 31 พฤษภาคม 2567

- ปัจจุบันมีการจัดเก็บข้อมูลและสำรวจสถานการณ์ของ SME ในแต่ละประเภทธุรกิจ จากพื้นที่จำนวน 6,000 ตัวอย่าง/เดือน เพื่อจัดทำ GDP SME ในรูปแบบ Bottom up ซึ่งเริ่มดำเนินการเก็บข้อมูลมาแล้ว 2 ปี และจะสามารถประกาศใช้เป็นข้อมูล GDP SME ในรูปแบบใหม่ โดยมีรายงานผล GDP SME ไตรมาส 3 และ 4 ของปี 2566 รายงานสถานการณ์ SME ไตรมาส 3 และ 4 ของปี 2566 รวมถึงการจัดทำเครื่องชี้สถานการณ์ที่เกิดขึ้นเพื่อสะท้อนให้ SME ในแต่ละพื้นที่ได้ทราบข้อมูลที่เป็นปัจจุบันมากยิ่งขึ้น โดยได้ปรับปรุงข้อมูลเครื่องชี้ SME ไตรมาส 4 ของปี 2566 และปรับปรุงข้อมูลดัชนีเชิงปริมาณ SME ไตรมาส 4 ของปี 2566
- สัมภาษณ์เชิงลึก SME และจัดเก็บข้อมูลศักยภาพพื้นที่ รวมทั้งจัดประชุมระดมความคิดเห็นในพื้นที่จังหวัดชลบุรี

9 โครงการศึกษาข้อมูลในการประกอบธุรกิจกับต่างประเทศ (Market Intelligence)

งบประมาณ: 7,000,200 บาท

ระยะเวลาดำเนินงาน 1 ตุลาคม 2566 ถึง 31 พฤษภาคม 2567

- การศึกษาการจัดทำข้อมูล Market Intelligence ทั้งในส่วนของข้อมูลแบบ Static และ Dynamic ระยะที่ 2 อยู่ระหว่างจัดทำข้อมูลเชิงลึกด้านตลาดต่างประเทศสำหรับผู้ประกอบการ SME ของไทยใน 10 ประเทศเป้าหมาย โดยจะเพิ่มประเด็นการศึกษา 2 เรื่อง คือ (1) การศึกษาและวิเคราะห์โอกาสและความท้าทายทางตลาดสำหรับผู้ประกอบการ SME ไทย จากความตกลงการค้าเสรี (2) Green Economy ในประเด็นที่จะส่งผลกระทบต่อในการปรับตัวของ SMEs ไทย
- การศึกษาการจัดทำข้อมูลเครือข่ายผู้ให้บริการ (Service Providers) และรายละเอียดการให้บริการของต่างประเทศ ระยะที่ 2 อยู่ระหว่างปรับปรุง / ตรวจสอบความถูกต้องฐานข้อมูลเครือข่ายผู้ให้บริการที่จัดทำไว้แล้วในระยะที่ 1 จำนวน 50 ประเทศ และรวบรวมเพิ่มเติมประเทศใหม่อีก 20 ประเทศ

10 งานพัฒนาเครื่องมือให้รองรับการใช้งาน SMEs Data Gateway

งบประมาณ: 5,000,000 บาท

ระยะเวลาดำเนินงาน 1 ตุลาคม 2566 ถึง 31 พฤษภาคม 2567

- บำรุงรักษาระบบ Open Data Gateway ให้สามารถใช้งานได้ปกติ และวางแผนการเชื่อมต่อกับระบบ Open Data Gateway กับหน่วยงานอื่นๆ (เช่น สำนักงานสถิติแห่งชาติ) เพื่อเพิ่มประสิทธิภาพการจัดทำข้อมูลการส่งเสริม SME
- เตรียมความพร้อมบุคลากรภายในสำนักงานฯ สำหรับการใช้งานระบบ Open Data Gateway เพื่อให้บุคลากร สามารถเผยแพร่ข้อมูลที่เป็นประโยชน์แก่สาธารณะได้ด้วยตนเอง

11 งานจัดทำประมาณการเศรษฐกิจ ติดตามและวิเคราะห์สถานการณ์ MSME

งบประมาณ: 11,588,100 บาท

ระยะเวลาดำเนินงาน 1 ตุลาคม 2566 ถึง 31 พฤษภาคม 2567

- เมื่อ 15 มี.ค.67 จัดประชุมครั้งที่ 3/2567 เพื่อติดตาม และรายงานสถานการณ์ SME รวมถึงผลการสำรวจ ซึ่งจะมีผลกระทบต่อ SME สรุปสาระสำคัญ ดังนี้
 - GDP MSME: ไตรมาสที่ 4/2566 มีมูลค่าเพิ่มขึ้นร้อยละ 3.2 ซึ่งเป็นผลมาจากการท่องเที่ยว และการใช้จ่ายใช้สอยในช่วงปลายปี จำแนกตามขนาดวิสาหกิจ จะพบว่า GDP วิสาหกิจขนาดกลางขยายตัวได้ร้อยละ 4.4 ขณะที่วิสาหกิจรายย่อย (micro) และ วิสาหกิจขนาดย่อม ขยายตัวได้ร้อยละ 2.7 และร้อยละ 2.0 ตามลำดับ
 - การส่งออกผ่านชายแดนของ MSME: ม.ค. 67 มีมูลค่า 368.8 ล้านดอลลาร์สหรัฐฯ ขยายตัวร้อยละ 9.5 เมื่อเทียบกับเดือนเดียวกันของปีก่อน โดย SME ไทยขาดดุลการค้าชายแดน 8.5 ล้านดอลลาร์สหรัฐฯ
 - ผลดัชนีความเชื่อมั่นผู้ประกอบการ SME (SME Sentiment Index: SMESI) ประจำเดือน ก.พ.67 อยู่ที่ระดับ 53.7 ปรับตัวลดลง จากปัจจัยกำลังซื้อเป็นสำคัญ โดยเฉพาะภาคการค้า และภาคการบริการที่ยอดขายเพิ่มขึ้นต่อเนื่องในช่วงก่อนหน้า ดัชนีความเชื่อมั่นฯ ภาคการค้า 3 เดือนข้างหน้า ปรับตัวลดลงเช่นกัน โดยปรับตัวลดลงในเกือบทุกภาคธุรกิจ จากกิจกรรมการท่องเที่ยวที่เข้าสู่ช่วง Low Season ในหลายพื้นที่ อย่างไรก็ตามภาคการเกษตรยังปรับตัวดีขึ้นตามราคาสินค้าเกษตรที่ปรับเพิ่มสูงขึ้นต่อเนื่อง

12 งานพัฒนาระบบการเรียนรู้ดิจิทัลแพลตฟอร์มเพื่อสนับสนุนการสร้างพลังสร้างสรรค์

งบประมาณ: 3,609,200 บาท

ระยะเวลาดำเนินงาน 1 ตุลาคม 2566 ถึง 31 พฤษภาคม 2567

- การพัฒนาระบบการเรียนรู้ดิจิทัลแพลตฟอร์มเพื่อสนับสนุนการสร้างพลังสร้างสรรค์ (Soft Power) ให้ SME จัดทำหลักสูตร 4 หลักสูตร ได้แก่ (1) หลักสูตรอุตสาหกรรม Gaming ไทยสู่เวทีโลก (2) หลักสูตรเปลี่ยนพลังการผลิตสู่พลังการสร้าง(3) หลักสูตรการฟื้นฟูและสร้างรายได้ให้แก่ชุมชน (Community Empowerment) และ (4) หลักสูตรยุทธศาสตร์การวางแผนธุรกิจ รวมทั้ง จัดทำองค์ความรู้ 3 เรื่อง ได้แก่ (1) Carbon Credit กับธุรกิจ SME และวิสาหกิจชุมชน (2) Digital Literacy การนำเทคโนโลยีมาประยุกต์ใช้ในชีวิตประจำวัน (3) Idol ที่ไม่ต้องมีตัวตน
- มีผู้ใช้งานระบบการเรียนรู้ดิจิทัลแพลตฟอร์ม SME Academy 365 ที่ผ่านการขึ้นทะเบียน สละสมตั้งแต่ 1 ต.ค.66 – 31 มี.ค.67 จำนวน 1,219 ราย

ยุทธศาสตร์ที่

3

“

พัฒนาเครื่องมือกลไกในการ
ส่งเสริม MSME
(Ecosystem Integrator)

”

13 งานศูนย์ให้บริการ SME ควบวงจร (SME One-Stop Service Center : OSS)

งบประมาณ: 44,198,900 บาท

ระยะเวลาดำเนินงาน 1 ตุลาคม 2566 ถึง 31 พฤษภาคม 2567

- การให้คำปรึกษาแนะนำเบื้องต้น OSS ทั่วประเทศได้ให้คำปรึกษาแนะนำเบื้องต้นแก่ผู้ประกอบการ ซึ่งได้มีการส่งต่อให้หน่วยงานที่เกี่ยวข้อง ณ 31 มี.ค.67 รวมทั้งสิ้น 129,213 ราย โดย 3 ลำดับแรกที่ SME เข้ารับคำปรึกษาสูงสุดคือด้าน บริหารจัดการธุรกิจ การตลาด และกฎหมาย/กฎระเบียบ/สิทธิประโยชน์ตามลำดับ
- การจัดกิจกรรมพัฒนาเครือข่ายการให้บริการในพื้นที่ รวม 15 จังหวัด มีหน่วยงานที่เกี่ยวข้องในพื้นที่เข้าร่วมหรือรวม 314 หน่วยงาน
- การจัดกิจกรรมถ่ายทอดความรู้โดยผู้เชี่ยวชาญ ผู้มีประสบการณ์ ซึ่งมี SME ได้รับคำปรึกษา ความรู้จาก GURU / ผู้เชี่ยวชาญ / ปรมาจารย์ในด้านต่างๆ รวม 481 ราย

14 งานพัฒนาระบบให้บริการ SME ACCESS

งบประมาณ: 17,490,700 บาท

ระยะเวลาดำเนินงาน 1 ตุลาคม 2566 ถึง 31 พฤษภาคม 2567

เป็นการพัฒนารูปแบบการให้บริการ SME ในรูปแบบ E-Service ต่อเนื่อง โดยมีผู้สนใจความรู้และบริการเข้าใช้งาน SME Access ตั้งแต่ 1 ต.ค.66 ถึง 31 มี.ค.67 รวมทั้งสิ้น 511,817 ราย (แบ่งเป็นเว็บไซต์ SME Portal 409,757 ราย Application SME CONNEXT 69,424 ราย และระบบ THAI SME-GP 32,636 ราย) รายละเอียดความคืบหน้า ดังนี้

- เว็บไซต์ SME ONE หรือ SME Portal เป็นเว็บไซต์ www.smeone.info ที่บูรณาการข่าวสาร โครงการ และให้บริการ SME จากหน่วยงานต่างๆ ดำเนินการจัดทำสื่อประชาสัมพันธ์ผ่านช่องทาง Line @ / Facebook / Youtube / X (Twitter) / Tiktok / Website พัฒนาการเก็บข้อมูล Customer Persona และ Dashboard รองรับการเชื่อมต่อข้อมูลและการแสดงผลหน้าเว็บไซต์ รวมทั้ง พัฒนา API รองรับการเชื่อมต่อกับระบบ SME Profile
- Application “SME CONNEXT” เป็นช่องทางสื่อสาร และการเข้ารับบริการ การเข้าถึงสิทธิประโยชน์ของ สสว. และมี Market Place เพื่อต่อยอดด้านการตลาดให้แก่ SME ขยายช่องทางการตลาด ดำเนินการกระตุ้นกิจกรรมการตลาดผ่านช่องทาง Tiktok / Line @ / Facebook และจัดทำคอนเทนต์ประชาสัมพันธ์ และพัฒนาฟังก์ชัน SME Wallet ซึ่งเชื่อมต่อ API กับระบบ BDS แสดงข้อมูลยอดเงินที่ SME ได้รับการช่วยเหลือ อุดหนุนฯ จากการยื่นข้อเสนอขอใช้บริการบนระบบ BDS รวมทั้งยอดเงินคงเหลือ บริการที่ได้รับ เป็นต้น

/ ระบบจัดซื้อ ...

14 งานพัฒนาระบบให้บริการ SME ACCESS (ต่อ)

- ระบบการจัดซื้อจัดจ้างกับภาครัฐ (THAI SME-GP) เป็นระบบขึ้นทะเบียนบัญชีรายชื่อ SME และสินค้า/บริการของ SME เพื่อเป็นฐานข้อมูล SME ให้แก่หน่วยงานจัดซื้อจัดจ้างภาครัฐในการดำเนินการจัดซื้อจัดจ้างจาก SME ด้วยมาตรการจากรัฐบาลที่ต้องการสนับสนุน ดำเนินการเชื่อมโยงข้อมูลกับระบบ SME ONE ID และ SME Profile ปรับปรุง QR Code หนังสือรับรอง SME นอกจากนี้ได้ พัฒนาระบบ Web Catalog และเชื่อมโยงฐานข้อมูล ตีตรา Flag สินค้าหรือบริการที่เป็นมิตรกับสิ่งแวดล้อม (Green Product) และจัดทำรายการคำถามคำตอบ (FAQ) เผยแพร่บนเว็บไซต์
- ระบบ Coach Online และ ระบบ Business Development Service (BDS) เป็นแพลตฟอร์มช่วยให้ SME มีความพร้อมและสามารถพัฒนาตนเอง ผ่านการเข้ารับคำปรึกษาจากโค้ช หรือผ่านระบบการให้บริการสนับสนุนด้านการพัฒนาธุรกิจ (BDS) ดำเนินการคัดเลือกและจัดหมวดหมู่ที่ปรึกษาในกลุ่ม Soft Power จำนวน 20 ราย และพัฒนาระบบให้คัดเลือกที่ปรึกษาที่มีความเชี่ยวชาญตามสาขาที่กำหนดเพิ่มเติม อยู่ระหว่างรับสมัคร SME ที่เข้ารับปรึกษาจากโค้ช
- ระบบการส่งต่อเพื่อรับบริการภาครัฐ เป็นระบบบูรณาการความร่วมมือกับหน่วยงานส่งเสริม SME เพื่อประสานความร่วมมือในการให้บริการแก่ SME เริ่มดำเนินการปรับปรุงระบบ ให้มีฟังก์ชันรองรับการทำงานของกลุ่มจังหวัดต่างๆ โดยภายหลังการพัฒนาระบบเสร็จสิ้นจะมีการคัดเลือกพื้นที่ดำเนินการไม่น้อยกว่า 5 พื้นที่ เพื่อผลักดันการใช้งานระบบต่อไป ดำเนินการพัฒนาโมดูลของระบบ ดังนี้ โมดูลสำหรับบริหารจัดการหน้าแสดงข่าวสารของหน่วยงาน โมดูลแสดงผลการให้บริการของระบบส่งต่อเพื่อขอรับบริการภาครัฐ โมดูลการบริหารจัดการผู้ใช้งานในระดับผู้ดูแลระบบ และพัฒนาการเชื่อมโยงข้อมูลการให้บริการร่วมกับระบบให้บริการภายใน สสว.
- งานพัฒนาระบบจัดเก็บข้อมูลการเข้ารับบริการภาครัฐของผู้ประกอบการ SME (SME Profile) เป็นระบบสำหรับจัดเก็บฐานข้อมูลของ SME ที่ได้รับการส่งเสริมหรือเข้ารับบริการจากภาครัฐหรือหน่วยงานต่างๆ ที่เกี่ยวข้อง โดยเชื่อมโยงข้อมูล SME เบื้องต้นจากการลงทะเบียนยืนยันตัวตนบนระบบ SME ONE ID ดำเนินการออกแบบและพัฒนาการเชื่อมโยงและบูรณาการข้อมูลผู้ให้บริการในระบบ e-service และการเข้าร่วมโครงการของ สสว. รวมทั้งออกแบบและพัฒนาให้ระบบ SME Profile สามารถบันทึกข้อมูล (Data Input) การรายงานผลของโครงการสำหรับหน่วยงานต่างๆ ได้จัดอบรมการใช้งานระบบ SME Profile กับเจ้าหน้าที่ภายใน สสว.

15 โครงการขับเคลื่อนการส่งเสริมธุรกิจสีเขียว (Green Business) สำหรับ MSME เพื่อความยั่งยืน

งบประมาณ: 3,969,200 บาท

ระยะเวลาดำเนินงาน 1 ตุลาคม 2566 ถึง 31 พฤษภาคม 2567

- รายงานการศึกษามาตรการและผลกระทบต่อเศรษฐกิจสีเขียว (Green Economy) เพื่อเตรียมความพร้อมให้กับ SME ในอุตสาหกรรมเป้าหมาย เช่น อุตสาหกรรมเกษตรและอาหาร พลังงานและวัสดุ สุขภาพและการแพทย์ และการท่องเที่ยว/บริการ ในการปรับตัว ปรับธุรกิจ พร้อมรับมือกับผลกระทบจากการเปลี่ยนแปลง อยู่ระหว่างรวบรวมข้อมูลผลกระทบต่อเชิงลบและบวก และศึกษามาตรการและผลกระทบต่อเศรษฐกิจสีเขียว (Green Economy)
- นอกจากนี้ได้เผยแพร่หนังสืออิเล็กทรอนิกส์ (E-Book) เรื่อง Green SME Index ประเมินศักยภาพธุรกิจตามแนวธุรกิจสีเขียวบนเว็บไซต์ สสว. (www.sme.go.th) เมื่อ 17 ม.ค.67 เพื่อให้ SME ประเมินธุรกิจของตนตามแนวคิด BCG (Self Assessment) รวม 322 ราย
- พัฒนาและยกระดับ SME ตามแนวทางธุรกิจสีเขียว โดยจัดกิจกรรมอบรมเชิงปฏิบัติการเพื่อชี้แจงแนวทางการดำเนินธุรกิจภายใต้แนวคิดธุรกิจสีเขียว และสร้างทักษะในการดำเนินธุรกิจได้อย่างยั่งยืน มี SME ที่ได้รับการพัฒนายกระดับ 322 ราย ในพื้นที่จังหวัดเชียงใหม่ เชียงราย กรุงเทพฯ ชลบุรี หนองบัวลำภู นครราชสีมา และสมุทรสาคร ในสาขาธุรกิจเกษตรและอาหาร พลังงานและวัสดุ สุขภาพและการแพทย์ ท่องเที่ยวและบริการ และอื่นๆ

16 โครงการสนับสนุน MSME ด้วย SME-GP

งบประมาณ: 35,277,100 บาท

ระยะเวลาดำเนินงาน 1 ตุลาคม 2566 ถึง 31 พฤษภาคม 2567

- พัฒนา SME ให้มีความพร้อมเข้าสู่การจัดซื้อจัดจ้างภาครัฐ โดยมุ่งพัฒนาผู้ประกอบการ SME ทั่วไป ให้มีความพร้อมเข้าสู่ตลาดภาครัฐ อยู่ระหว่างการกำหนดพื้นที่และกลุ่มเป้าหมายในการพัฒนาศักยภาพผู้ประกอบการ SME ระดับพื้นที่ทั่วประเทศ โดยครอบคลุมทั้งในส่วนของผู้ค้ากับภาครัฐรายใหม่ / รายเดิม ลักษณะงานซื้อ / จ้าง (อาทิ สินค้า บริการ และงานก่อสร้าง) ได้แก่ กลุ่มพื้นที่ 1 ประกอบด้วย ภาคเหนือ ภาคตะวันออกเฉียงเหนือ และกลุ่มพื้นที่ 2 ประกอบด้วย ภาคกลาง ตะวันออกใต้ กรุงเทพมหานคร จัดประชุมชี้แจงแนวทางการดำเนินงานภายใต้โครงการสนับสนุน MSME ด้วย SME-GP เมื่อ 4 มี.ค.67 จัดกิจกรรมเตรียมความพร้อมที่ปรึกษาทางธุรกิจ 3 ครั้ง ประชุมระดมความคิดเห็นรวบรวมข้อมูลความต้องการของหน่วยงานภาครัฐ 8 ครั้ง และฝึกอบรมเชิงปฏิบัติการและการให้คำปรึกษาเชิงลึกแก่ SME 8 ครั้ง มี SME ที่ได้รับการพัฒนาเตรียมความพร้อมในการเข้าสู่ระบบรวม 441 ราย
- ยกระดับ SME กลุ่มสินค้าที่มีมูลค่าสูงและผลักดันให้เข้าถึงตลาดภาครัฐและภาคเอกชน โดยมุ่งเน้นผู้ประกอบการ SME แบบมุ่งเป้า อยู่ระหว่างกำหนดกลุ่มอุตสาหกรรมเป้าหมายและกิจกรรมการส่งเสริมพัฒนาศักยภาพ SME กลุ่มเครื่องมือแพทย์ โดยเฉพาะอุปกรณ์ทางการแพทย์ และวัสดุสิ้นเปลืองทางการแพทย์ รวมทั้งแนวทางการผลักดันและขยายโอกาสทางการตลาด ในรูปแบบของกิจกรรมเชื่อมโยงทางธุรกิจ (Business Matching) และกิจกรรม Roadshow อยู่ระหว่างกระบวนการจัดซื้อจัดจ้าง

17 โครงการส่งเสริมผู้ประกอบการผ่านระบบ BDS (Business Development Service)

งบประมาณ: 33,500,700 บาท

ระยะเวลาดำเนินงาน 1 ตุลาคม 2566 ถึง 31 พฤษภาคม 2567

- การให้ความช่วยเหลือ SME ผ่านระบบการให้บริการสนับสนุนด้านการพัฒนาธุรกิจผ่านแพลตฟอร์ม BDS (<https://bds.sme.go.th>) เป็นการดำเนินงานต่อเนื่องจากปี 2566 โดย สสว. ช่วยเหลืออุดหนุนค่าใช้จ่ายในการพัฒนาธุรกิจแบบร่วมจ่าย (co-payment) ในสัดส่วนร้อยละ 50 - 80 สูงสุดรายละไม่เกิน 200,000 บาท ตามขนาดของธุรกิจ ดำเนินการอนุมัติให้ความช่วยเหลือ อุดหนุนฯ แก่ SME 547 ราย รวม 571 ข้อเสนอการพัฒนา รวมวงเงินอนุมัติ 21,078,530 บาท และมีหน่วยงานได้รับอนุมัติขึ้นทะเบียนเป็นผู้ให้บริการทางธุรกิจแล้ว 41 หน่วยงาน

18 โครงการพัฒนาผู้ประกอบการเพื่อสร้างความเข้มแข็งแก่ธุรกิจชุมชนตามแนวพระราชดำริ

งบประมาณ: 3,309,900 บาท

ระยะเวลาดำเนินงาน 1 ตุลาคม 2566 ถึง 31 พฤษภาคม 2567

- สสว. ร่วมกับมูลนิธิพระดาบส ดำเนินโครงการส่งเสริมให้ผู้ประกอบการ ผู้ขาดโอกาส และผู้ที่สนใจทั่วไป ได้รับความรู้เบื้องต้นในการประกอบธุรกิจให้สามารถประกอบอาชีพได้อย่างยั่งยืนตามแนวพระราชดำริ ผ่านกิจกรรมฝึกอบรมวิชาชีพทั้งภาคทฤษฎี และปฏิบัติที่เกี่ยวกับการประกอบธุรกิจ การเขียนแผนธุรกิจ และการศึกษาดูงานเพื่อเรียนรู้จากธุรกิจต้นแบบ ดำเนินการจัดกิจกรรมฝึกอบรมเชิงปฏิบัติการเพื่อฝึกวิชาชีพภาคทฤษฎีและปฏิบัติมีผู้เข้าร่วม 149 ราย โดยแบ่งเป็นหลักสูตรร้านอาหารแพสดี 31 ราย หลักสูตรการทำเบเกอรี่ 27 ราย หลักสูตรน้ำพริก 4 ภาค น้ำจิ้มต่างๆ 27 ราย หลักสูตรการปลูกพืชไม่ใช้ดิน (Hydroponics) 34 ราย หลักสูตรการทำไอศกรีมจากผลไม้สด ผลิตภัณฑ์นมและโยเกิร์ต 30 ราย และจัดกิจกรรมศึกษาดูงานธุรกิจต้นแบบ 4 ครั้ง ได้แก่ ร้านอาหารแพ ร้านเบเกอรี่ โรงงานผลิตน้ำพริก และฟาร์มปลูกผัก

19 งานพัฒนาสิทธิประโยชน์สำหรับผู้ประกอบการ MSME

งบประมาณ: 14,583,700 บาท

ระยะเวลาดำเนินงาน 1 ตุลาคม 2566 ถึง 31 พฤษภาคม 2567

- มีเครือข่ายความร่วมมือเพื่อพัฒนาสิทธิประโยชน์ที่เกี่ยวข้องกับการประกอบการ 6 เครือข่าย ได้แก่ (1) บริษัท โอเพนเอเชีย เทคโนโลยีส์ จำกัด ให้สิทธิประโยชน์ส่วนลดค่าบริการ package การส่งออกสินค้าไปยังประเทศจีน (2) บริษัท ไลน์ คอมพานี (ประเทศไทย) จำกัด ให้สิทธิประโยชน์ส่วนลดการใช้บริการ line business และ line family club (3) บริษัท ทิพยประกันภัย จำกัด ให้สิทธิประโยชน์การประกันความต่อเนื่องของกิจการจากเหตุต่างๆ (4) กรมทรัพย์สินทางปัญญา และ บริษัท โฟโนไรท์ จำกัด ให้สิทธิประโยชน์ส่วนลดค่าใช้งานเพลงถูกลิขสิทธิ์ในสถานประกอบการ (5) China Resource Enterprise และ Bank of China (Thai) ให้สิทธิประโยชน์ในการส่งสินค้าไปยังสาธารณรัฐประชาชนจีนในเครือข่ายของ CRE และ SME สามารถตรวจสอบความน่าเชื่อถือของคู่ค้าเงินได้จาก Bank of China และให้บริการดอกเบี้ยอัตราพิเศษในการดำเนินธุรกิจ (6) บริษัท ลาซาต้า จำกัด ให้สิทธิพิเศษสำหรับ SME ที่จะเปิดร้านค้าใหม่บนแพลตฟอร์ม

20 โครงการ MSME National Award

งบประมาณ: 6,482,300 บาท

ระยะเวลาดำเนินงาน 1 ตุลาคม 2566 ถึง 31 พฤษภาคม 2567

- ในปี 2567 สสว. จัดให้มีการประกวดรางวัล MSME National Awards ครั้งที่ 16 เพื่อสร้างมาตรฐานการบริหารจัดการให้กับ SME ซึ่งเกณฑ์การพิจารณาตัดสินนั้น จะอ้างอิงแนวทางเศรษฐกิจพอเพียงภาคอุตสาหกรรม และเกณฑ์การตัดสินรางวัลคุณภาพแห่งชาติ (Thailand Quality Award-TQA) มาปรับใช้
- แต่งตั้งคณะกรรมการและคณะทำงานที่เกี่ยวข้อง ดังนี้ คณะกรรมการพิจารณาการตัดสินรางวัลสุดยอด SME แห่งชาติ ครั้งที่ 16 และรางวัล MSME Provincial Champion Awards ครั้งที่ 2 คณะทำงานพิจารณาการตัดสินรางวัลสุดยอด SME แห่งชาติ ครั้งที่ 16 คณะทำงานพิจารณาการคัดเลือกรางวัล MSME Provincial Champion Awards ครั้งที่ 2
- พิจารณาคณะสมบัติเบื้องต้นของธุรกิจที่เข้าประกวดรางวัล MSME National Awards ครั้งที่ 16 และรางวัล MSME Provincial Champion Awards ครั้งที่ 2 รวมถึงพิจารณาหลักเกณฑ์การตัดสินและหลักเกณฑ์การมอบรางวัล แผนการดำเนินโครงการ และพิจารณาการแต่งตั้งคณะทำงานพิเศษพิจารณาการคัดเลือกรางวัล MSME National Awards ครั้งที่ 16 (รางวัลพิเศษในแต่ละด้าน)
- รับสมัครผู้ประกอบการ เผยแพร่ข้อมูลโครงการ และจัดกิจกรรมพัฒนาและเสริมสร้างมาตรฐานการบริหารจัดการธุรกิจ ตรวจสอบคุณภาพและแผนการพัฒนารองคักให้แก่มือประกอบการ ผ่านการจัด Roadshow ทั้งหมด 4 ครั้ง ได้แก่ ครั้งที่ 1 วันที่ 14 มี.ค.67 จังหวัดสงขลา ครั้งที่ 2 วันที่ 22 มี.ค.67 เชียงใหม่ และครั้งที่ 3 วันที่ 28 มี.ค.67 กรุงเทพมหานคร รวม 292 ราย

ยุทธศาสตร์ที่

4

“

ยกระดับศักยภาพองค์กร
(Digital Organization)

”

21 งานสนับสนุนและวางแผนองค์กร

งบประมาณ: 2,421,700 บาท

ระยะเวลาดำเนินงาน 1 ตุลาคม 2566 ถึง 31 พฤษภาคม 2567

- บริหารความพร้อมขององค์กรในการจัดทำรายงานการประเมินคาร์บอนฟุตพริ้นท์ขององค์กร (Carbon Footprint for Organization : CFO) ศึกษาดูงานเรื่อง “แนวทางการปฏิบัติเพื่อรองรับความเสี่ยงและโอกาสในการเปลี่ยนแปลงของกระแสโลก” ของสำนักงานพัฒนาวิทยาศาสตร์และเทคโนโลยีแห่งชาติ (สวทช.) ซึ่งเป็นหน่วยงานต้นแบบในการดำเนินการเกี่ยวกับการประเมินคาร์บอนฟุตพริ้นท์เพื่อนำมาปรับปรุงการจัดเก็บข้อมูลสำหรับประเมินคาร์บอนฟุตพริ้นท์ขององค์กร
- ประชุมเชิงปฏิบัติการจัดทำภาพอนาคตของการพัฒนา SME ภายใต้แผนปฏิบัติการของ สสว. ระยะ 5 ปี พ.ศ.2566 – 2570 (ฉบับทบทวนปี 2568-2570) เมื่อ 7 มี.ค.67

22 งานยกระดับศักยภาพการบริหารจัดการองค์กรให้มีสมรรถนะสูงตามเกณฑ์ PMQA 4.0 และรางวัลเลิศรัฐ

งบประมาณ: 1,924,000 บาท

ระยะเวลาดำเนินงาน 1 ตุลาคม 2566 ถึง 31 พฤษภาคม 2567

- ทบทวนข้อมูลผลการประเมินสถานะของหน่วยงานภาครัฐในการเป็นระบบราชการ 4.0 (PMQA 4.0) ของปีที่ผ่านมาและการปรับปรุงที่ได้ดำเนินการมาแล้ว เพื่อเตรียมความพร้อมในการจัดทำข้อมูลสำหรับรอบการประเมินปีนี้
- จัดประชุมคณะทำงาน PMQA 4.0 เพื่อนำเสนอแนวทางการยกระดับและพัฒนาองค์กร ประชุมทบทวนและติดตามแผนพัฒนาองค์กร ปี 2567 และประชุมเชิงปฏิบัติการ "การยกระดับศักยภาพองค์กรด้วย PMQA 4.0 และเกณฑ์การบริหารภาครัฐตามแนวทางรางวัลเลิศรัฐ"

23 งานพัฒนาบุคลากรเพื่อให้สอดคล้องกับความเปลี่ยนแปลง

งบประมาณ: 2,947,900 บาท

ระยะเวลาดำเนินงาน 1 ตุลาคม 2566 ถึง 31 พฤษภาคม 2567

- ดำเนินการจัดหลักสูตรอบรม เพื่อพัฒนาและยกระดับศักยภาพพนักงาน การฝึกอบรมภายนอก 2 หลักสูตร ได้แก่ การพัฒนาทักษะด้านดิจิทัลให้กับพนักงานผ่านระบบการเรียนรู้ออนไลน์ของสำนักงานพัฒนารัฐบาลดิจิทัล (TDGA) และสำนักงาน ก.พ.ร. และการอบรมหลักสูตรเพิ่มประสิทธิภาพการบริหารสัญญาในการจัดซื้อจัดจ้างตาม พ.ร.บ. การจัดซื้อจัดจ้างและการบริหารพัสดุภาครัฐ พ.ศ. 2560 สำหรับผู้บริหารและเจ้าหน้าที่ของหน่วยงานของรัฐ การฝึกอบรมภายใน 5 หลักสูตร ได้แก่ (1) ระเบียบงานสารบรรณและการเขียนหนังสือราชการ (2) การอบรมเชิงปฏิบัติการและนำเสนอความคืบหน้าการดำเนินงาน PMQA 4.0 ประจำปี 2567 (3) การจัดอบรมทักษะการนำเสนอเพื่อการขอรับรางวัลเลิศรัฐ ปี 2567 (4) การจัดทำ Skill Matrix เพื่อการจัดทำทักษะมาตรฐานตามตำแหน่ง (5) คุณธรรม จริยธรรมและความโปร่งใสในองค์กร



24 งานพัฒนาศักยภาพเทคโนโลยีสารสนเทศ

งบประมาณ: 7,615,200 บาท
ระยะเวลาดำเนินงาน 1 ตุลาคม 2566 ถึง 31 พฤษภาคม 2567

- ดำเนินการบำรุงรักษาระบบและเครื่องคอมพิวเตอร์อุปกรณ์ต่อพ่วงให้สามารถใช้งานได้อย่างต่อเนื่องและมีประสิทธิภาพ
- ทบทวนและยกระดับกรอบมาตรฐานและแนวปฏิบัติทางไซเบอร์ของ สสว. ให้ครบถ้วนตามผลการตรวจสอบของสำนักงานคณะกรรมการการรักษาความมั่นคงปลอดภัยไซเบอร์แห่งชาติ (สกมช.) เพื่อให้เป็นไปตามมาตรา 44 แห่ง พ.ร.บ.การรักษาความมั่นคงปลอดภัยไซเบอร์ พ.ศ. 2562
- จัดหาซอฟต์แวร์เพื่อป้องกันภัยคุกคามต่างๆ (Antivirus Software)

25 งานเพิ่มประสิทธิภาพการปฏิบัติงานตามภารกิจและนโยบายของรัฐ

งบประมาณ: 7,932,400 บาท
ระยะเวลาดำเนินงาน 1 ตุลาคม 2566 ถึง 31 พฤษภาคม 2567

- เข้าร่วมกิจกรรมเพื่อการส่งเสริมและสนับสนุน SME 4 ครั้ง ได้แก่ (1) นิทรรศการนำเสนอข้อมูลในงานวันนักประดิษฐ์ ประจำปี 2567 กับสำนักงานการวิจัยแห่งชาติ (2) งาน Exhibition Clinic จัดโดยสำนักงานส่งเสริมการจัดประชุมและนิทรรศการ (TCEB) (3) กิจกรรมกับบริษัท ขนส่ง จำกัด (บขส.) ในการประชาสัมพันธ์องค์กร ภายในงานตลาดนัด CSR DAY (4) กิจกรรมกับสภาอุตสาหกรรมในการประชาสัมพันธ์โครงการและมาตรการที่สำคัญของ สสว. ภายในงานแสดงสินค้า Agro FEX 2023

ผลการดำเนินงานโครงการต่อเนื่องมาจากปีก่อนหน้า

โครงการที่อยู่ระหว่างการดำเนินงาน จำนวน 3 โครงการ ซึ่งประกอบด้วยโครงการที่ได้รับการขยายระยะเวลา และโครงการที่ได้รับการอนุมัติระหว่างปี ผลการดำเนินงานในแต่ละโครงการสามารถสรุปสาระสำคัญได้ ดังนี้

1 งานจัดทำแผนการส่งเสริมและแผนปฏิบัติการส่งเสริม SME (ปี 2566)

งบประมาณ: 6,185,800 บาท

ระยะเวลาดำเนินงาน 1 ตุลาคม 2565 ถึง 30 มิถุนายน 2567

- ดำเนินการศึกษาวิจัยเชิงปฏิบัติการเพื่อจัดทำกลไกการปรับตัวเข้าสู่เศรษฐกิจสีเขียว (Green Transition) สำหรับวิสาหกิจขนาดกลางและขนาดย่อม โดยปัจจุบันอยู่ระหว่างการนำผู้ประกอบการกลุ่มตัวอย่างใน 6 อุตสาหกรรม (ที่ส่งออก) ได้แก่ เหล็กและเหล็กกล้า อลูมิเนียม พลาสติก อาหารและเครื่องดื่ม สิ่งทอ และ ท่องเที่ยว ซึ่งส่วนใหญ่เป็นกลุ่มอุตสาหกรรมส่งออกที่จะได้รับผลกระทบทั้งจากมาตรการ CBAM ของ สหภาพยุโรปและมาตรการในลักษณะเดียวกันนี้จากประเทศคู่ค้าอื่นๆ มาเข้ารับการอบรมเชิงปฏิบัติการเพื่อ สร้างความรู้ความเข้าใจในแนวปฏิบัติของมาตรการต่างๆ ที่จะมีผลกระทบ และเตรียมพร้อมในการปรับตัว เข้าสู่เศรษฐกิจสีเขียว จัดอบรมเชิงปฏิบัติการการปรับตัวเข้าสู่เศรษฐกิจสีเขียว แบ่งเป็น 5 กลุ่ม ได้แก่ อาหารและเครื่องดื่ม เหล็กและเหล็กกล้า พลาสติก สิ่งทอ อลูมิเนียม และคัดเลือกสถานประกอบการ 18 แห่ง เพื่อลงพื้นที่ให้คำวินิจฉัยเชิงลึกกับ SME

2 งานจัดทำมาตรการ naไทที่เอื้อต่อการดำเนินธุรกิจ (Policy Networking) (ปี 2566)

งบประมาณ: 7,000,000 บาท

ระยะเวลาดำเนินงาน 1 ตุลาคม 2565 ถึง 30 มิถุนายน 2567

- ศึกษาแนวทางพัฒนาต่อยอดมาตรการสนับสนุนให้ SME เข้าถึงการจัดซื้อจัดจ้างภาครัฐ โดยมีวัตถุประสงค์ เพื่อวิเคราะห์กลไกการขับเคลื่อนมาตรการ รวบรวมปัญหาอุปสรรคและจัดทำข้อเสนอแนะเชิงนโยบาย แนวทางการสนับสนุนให้ SME เข้าถึงการจัดซื้อจัดจ้างภาครัฐต่อไป ได้จัดประชุม Focus Group รวบรวมข้อมูล ความต้องการของหน่วยงานรัฐ รัฐวิสาหกิจ ซึ่งเป็นหน่วยจัดซื้อสำคัญ และภาคเอกชน รวมถึงปัญหา อุปสรรคในการจัดซื้อจัดจ้างภาครัฐ เพื่อนำมาสรุปแนวทางการพัฒนาต่อไป

3 โครงการสนับสนุน SMEs รายย่อย (บสย.SMEs สร้างไทย) (ปี 2562 งบกลาง)

งบประมาณ: 5,000,000,000 บาท


ระยะเวลาดำเนินงาน 31 ตุลาคม 2562 ถึง 19 กุมภาพันธ์ 2573

สสว. และ บสย. ได้ลงนามในบันทึกข้อตกลงความร่วมมือฯ เมื่อ 22 มิ.ย.66 โดย สสว. ได้เบิกจ่ายงบประมาณ ให้แก่ บสย. แล้วจำนวน 500 ล้านบาท เมื่อ 8 ส.ค.66 ทั้งนี้ สสว. อยู่ระหว่างรอนำเสนอคณะกรรมการบริหาร สสว. เพื่อขออนุมัติปรับแผนการดำเนินงานและแผนการเบิกจ่าย ต่อไป

- ข้อมูล ณ วันที่ 31 มี.ค.67 มี SME ได้รับสินเชื่อเพิ่มขึ้นจากสถาบันการเงิน จากการค้าประกันสินเชื่อ จำนวน 21,051 ราย เป็นวงเงิน 54,580.32 ล้านบาท

ความก้าวหน้าของตัวชี้วัดของแผนปฏิบัติการ สสว. ปี 2567 (เบื้องต้น) ผลสะสมถึง 31 มีนาคม 2567

ตัวชี้วัด	หน่วยนับ	เป้าหมาย	ผลที่ได้
ตัวชี้วัดยุทธศาสตร์			
ยุทธศาสตร์ที่ 1 เป็นผู้ชี้แนะและขับเคลื่อนนโยบายด้าน MSME			
จำนวนมาตรการ/แผนงานที่มีผลกระทบสูงต่อ SME GDP (High Impact) ที่ถูกนำไปปฏิบัติ	เรื่อง	1	1
มีมาตรการ/แผนงาน (HIP) ส่งผลกระทบต่อเศรษฐกิจ	ล้านบาท	5,000	อยู่ระหว่างดำเนินการ
ยุทธศาสตร์ที่ 2 พัฒนาและบริหารจัดการข้อมูล MSME			
ความครบถ้วนของข้อมูลหลัก MSME (Domain)	ร้อยละ	100	อยู่ระหว่างดำเนินการ
MSME ขึ้นทะเบียนกับ สสว. (สะสม)	ราย	317,550	195,003
จำนวนเครื่องชี้วัดสถานการณ์ MSME	ด้าน	1	อยู่ระหว่างดำเนินการ
MSME ที่ได้รับองค์ความรู้	ราย	6,900	1,219
มีการนำข้อมูล/องค์ความรู้ไปใช้ประโยชน์	ร้อยละ	73	อยู่ระหว่างดำเนินการ
ยุทธศาสตร์ที่ 3 พัฒนาเครื่องมือกลไกในการส่งเสริม MSME			
จำนวน MSME ที่เข้าถึงบริการ เครื่องมือ และกลไก	ราย	824,442	642,581
มูลค่าทางเศรษฐกิจ	ล้านบาท	1,029	129.84
ยุทธศาสตร์ที่ 4 ยกกระดับศักยภาพองค์กร			
ผลประเมินกองทุนหมุนเวียนกรมบัญชีกลาง	คะแนน	4.0	วัดผลในช่วงปลายปี
ผลการสำรวจระดับความพร้อมด้าน Digital ของหน่วยงานภาครัฐ	ร้อยละ	73	วัดผลในช่วงปลายปี
การรับรู้นโยบาย มาตรการที่สำคัญของ สสว.	ร้อยละ	75	อยู่ระหว่างดำเนินการ
ตัวชี้วัดแผนปฏิบัติการฯ			
ตัวชี้วัด ร้อยละ SME ที่เข้าสู่ระบบ (Formalization) ร้อยละ 10	ราย	310,000	195,003
ตัวชี้วัด มูลค่าทางเศรษฐกิจภาพรวม	ล้านบาท	6,029	129.84
ผลลัพธ์ ร้อยละของ SME มีศักยภาพเพิ่มขึ้น	ร้อยละ	80	อยู่ระหว่างดำเนินการ สำรวจ



รายละเอียดของผลที่ได้ตามแผนปฏิบัติการของ สสว. ประจำปี 2567 (เบื้องต้น) มี SME ที่เข้าสู่ระบบ (Formalization) ผ่าน SME One ID รวม 195,003 ราย (เป้าหมาย 310,000 ราย) ด้วยมาตรการของ สสว. ซึ่งก่อให้เกิดมูลค่าทางเศรษฐกิจ 129.84 ล้านบาท (เป้าหมาย 6,029 ล้านบาท) ผ่านการดำเนินงานตาม 4 ยุทธศาสตร์ ดังนี้

ยุทธศาสตร์ที่ 1 เป็นผู้นำและขับเคลื่อนนโยบายด้าน MSME

- มีมาตรการ/แผนงานที่มีผลกระทบสูงต่อ SME GDP (High Impact) ที่ถูกนำไปปฏิบัติ 1 มาตรการ โดย สสว. ได้มีการศึกษาและจัดทำแนวทาง/แผนงานที่มีความสำคัญต่อการพัฒนา SME และหารือกับหน่วยงานที่เกี่ยวข้องเพื่อร่วมกันขับเคลื่อนการดำเนินงานที่จะสามารถสร้างผลกระทบสูงต่อ SME มีการดำเนินกิจกรรมที่สำคัญ คือ **ร่วมกับกรมสรรพากร ในการขับเคลื่อนให้ SME ใช้ประโยชน์จากมาตรการคืนภาษีมูลค่าเพิ่มให้กับนักท่องเที่ยว (Vat Refund for Tourist: VRT)** นอกจากนี้มาตรการสนับสนุนให้ SME เข้าถึงการจัดซื้อจัดจ้างภาครัฐ (THAI SME-GP) ได้ศึกษาเรื่องการสนับสนุนให้ SME เข้าถึงการจัดซื้อจัดจ้างสีเขียว โดยได้หารือกับกรมบัญชีกลางในประเด็นการให้แต้มต่อกับ SME และการส่งเสริมให้เข้าถึงการจัดซื้อจัดจ้างที่เป็นมิตรต่อสิ่งแวดล้อมสำหรับ SME (SME Green Procurement)

ยุทธศาสตร์ที่ 2 พัฒนาและบริหารจัดการข้อมูล MSME

- **ความครบถ้วนของข้อมูลหลัก MSME (Domain)** อยู่ระหว่างการดำเนินงาน โดย สสว. ดำเนินการพัฒนาฐานข้อมูลและจัดเก็บข้อมูลหลัก MSME ที่สำคัญใน 4 เรื่อง ได้แก่
 - (1) การจัดทำข้อมูลประวัติ MSME
 - (2) การจัดทำข้อมูลโครงสร้าง SME
 - (3) การจัดทำข้อมูลรายสาขา
 - (4) การจัดทำข้อมูลด้านต่างประเทศ
- MSME ขึ้นทะเบียนกับ สสว. ผ่านระบบ SME ONE ID (สะสม) 195,003 ราย แบ่งเป็นนิติบุคคล 130,627 ราย บุคคลธรรมดา 63,803 ราย วิสาหกิจชุมชน 573 ราย
- พัฒนาเครื่องชี้วัดสถานการณ์ SME รายสาขา อยู่ระหว่างดำเนินงาน
- MSME ที่ได้รับองค์ความรู้ในการประกอบธุรกิจผ่านระบบ SME Academy 365 จำนวน 1,219 ราย ซึ่งมีการเผยแพร่หลักสูตรระบบฯ 4 หลักสูตร และข้อมูลองค์ความรู้ 3 เรื่อง

ยุทธศาสตร์ที่ 3 พัฒนาเครื่องมือกลไกในการส่งเสริม MSME

- MSME ที่เข้าถึงบริการ เครื่องมือ และกลไก 642,581 ราย ประกอบด้วย เข้ารับบริการผ่านระบบ SME Access 511,817 ราย (แบ่งเป็นเว็บไซต์ SME Portal 409,757 ราย Application SME CONNEXT 69,424 ราย และระบบ THAI SME-GP 32,636 ราย) รับคำปรึกษาศูนย์ให้บริการ OSS 129,213 ราย พัฒนา SME เข้าสู่ระบบ THAI SME-GP 441 ราย พัฒนารัฐกิจผ่านระบบ BDS 266 ราย และได้รับการพัฒนาเชิงลึกผ่านโครงการอื่นๆ ของ สสว. 844 ราย ส่งผลให้เกิดมูลค่าทางเศรษฐกิจ 129.84 ล้านบาท

ยุทธศาสตร์ที่ 4 ยกระดับศักยภาพองค์กร

- ผลประเมินกองทุนหมุนเวียนประจำปี 2567 จะมีผลประเมินเมื่อสิ้นปีบัญชี โดยร่างตัวชี้วัดการประเมินผลการดำเนินงานทุนหมุนเวียน ประจำปีบัญชี 2567 อยู่ระหว่างคณะทำงานจัดทำบันทึกข้อตกลงและประเมินผลการดำเนินงานทุนหมุนเวียนพิจารณา
- ผลการสำรวจระดับความพร้อมด้าน Digital ของหน่วยงานภาครัฐของสำนักงานพัฒนารัฐบาลดิจิทัล (สปร.) จะทราบผลเมื่อสิ้นปี ทั้งนี้ พนักงานและผู้บริหาร สสว. ได้ประเมินทักษะดิจิทัลของตนเองผ่านเว็บไซต์ของสำนักงาน ก.พ. ระหว่างวันที่ 15 -17 ก.พ.67
- ผลการสำรวจการรับรู้ นโยบาย มาตรการที่สำคัญของ สสว. จะดำเนินการสำรวจในช่วงเดือน ส.ค. – ก.ย.67

ผลการดำเนินงานรายโครงการ / กิจกรรม ผลสะสมถึง 31 มีนาคม 2567

งาน / โครงการ	ตัวชี้วัดผลผลิต	เป้า	ผล	หน่วย	ตัวชี้วัดผลลัพธ์	เป้า	ผล	หน่วย
ยุทธศาสตร์ที่ 1 : เป็นผู้ชี้แนะและขับเคลื่อนนโยบายด้าน MSME (Thought Leader)								
กลยุทธ์ที่ 1.1 : กำหนดนโยบายส่งเสริม MSME ที่มีผลกระทบสูงต่อระบบเศรษฐกิจ								
1. งานบูรณาการขับเคลื่อนมาตรการ/แผนงานในการส่งเสริม SME ที่มีผลกระทบทางเศรษฐกิจสูง	1. ประเด็นที่มีการศึกษาในการจัดทำข้อเสนอแนะเชิงนโยบาย/ข้อเสนอมาตรการที่มีผลกระทบสูง	4	-	ประเด็น	1. มีหน่วยงานที่เกี่ยวข้องรับมาตรการ/แผนงานไปปฏิบัติ	1	-	หน่วยงาน
	2. ข้อเสนอแนะเชิงนโยบาย/ข้อเสนอมาตรการที่มีผลกระทบสูงเสนอต่อคณะกรรมการส่งเสริมฯ เพื่อการขับเคลื่อน	1	1	เรื่อง				
2. งานศึกษากฎหมาย กฎระเบียบ เพื่อลดอุปสรรคและเอื้อต่อการดำเนินธุรกิจของ MSME	1. รายงานการศึกษาและข้อเสนอแนะการปรับปรุงกฎหมาย	1	-	เรื่อง	1. หน่วยงานที่เกี่ยวข้องสามารถนำรายงานวิจัยไปใช้ประโยชน์ในการส่งเสริม SME	20	-	หน่วยงาน
	2. รายงานการผลักดันกฎหมายกฎระเบียบให้ทันสมัยหรือลดขั้นตอนที่ย่างยากซับซ้อน	1	-	เรื่อง	2. หน่วยงานเจ้าของกฎหมายรับไปดำเนินการ แก้ไขกฎหมายกฎระเบียบเพื่อลดกฎเกณฑ์ที่ย่างยากซับซ้อนและเอื้อต่อการประกอบธุรกิจของ MSME	1	-	หน่วยงาน
	3. รายงานความคิดเห็นเกี่ยวกับการแก้ไขพระราชบัญญัติส่งเสริมวิสาหกิจขนาดกลางและขนาดย่อม	1	-	เรื่อง	3. การแก้ไขพระราชบัญญัติส่งเสริมวิสาหกิจขนาดกลางและขนาดย่อมมีการรับฟังความคิดเห็นตามกฎหมายครบถ้วน	1	-	เรื่อง
3. งานจัดทำและขับเคลื่อนแผนการส่งเสริมและแผนปฏิบัติการส่งเสริม SME	1. มาตรการในการพัฒนา SME เพื่อการขับเคลื่อนงานตามแผนการส่งเสริม SME	1	-	เรื่อง	1. หน่วยงานที่เกี่ยวข้องมีข้อมูลหรือข้อเสนอแนะในการส่งเสริม SME	15	-	หน่วยงาน
	2. กลไกหรือข้อเสนอแนะเชิงนโยบายเพื่อพัฒนา SME ในมิติสาขาธุรกิจหรือมิติเชิงพื้นที่	1	-	เรื่อง	2. หน่วยงานมีส่วนร่วมในการบูรณาการดำเนินงานส่งเสริม SME	15	-	หน่วยงาน
	3. การจัดทำแผนปฏิบัติการส่งเสริมวิสาหกิจขนาดกลางและขนาดย่อม	1	-	แผน				



งาน / โครงการ	ตัวชี้วัดผลผลิต	เป้า	ผล	หน่วย	ตัวชี้วัดผลลัพธ์	เป้า	ผล	หน่วย
กลยุทธ์ที่ 1.2 : พัฒนาระบบการส่งเสริม MSME (System Integrator)								
4. งานสร้างเครือข่ายความร่วมมือและเสนอแนะนโยบายส่งเสริม MSME ระดับนานาชาติ	1. เครือข่ายความร่วมมือระหว่างประเทศ	18	24	เครือข่าย	1. หน่วยงานภาครัฐและเอกชนได้รับประโยชน์จากการดำเนินกิจกรรม	40	16	หน่วยงาน
	2. กิจกรรมตามกรอบความร่วมมือ	12	12	กิจกรรม	2. สสว. สามารถผลักดันในระดับผู้มีอำนาจตัดสินใจ / หน่วยงานส่งเสริม MSME ที่เกี่ยวข้อง ให้เกิดเป็นนโยบาย มาตรการ โครงการ หรือ กิจกรรมการส่งเสริม MSME ไทย จากตัวอย่างข้อมูลด้านนโยบายส่งเสริม SMEs ของต่างประเทศที่สนับสนุนการจัดทำมาตรการ/แผนงานที่มีผลกระทบสูง (High Impact)	2	-	เรื่อง
	3. ข้อเสนอแนะเชิงนโยบาย	6	-	เรื่อง				
กลยุทธ์ที่ 1.3 : ปฏิรูประบบประเมินผลการพัฒนา SME								
5. งานติดตามและประเมินผลการส่งเสริม MSME	1. รายงานการติดตามผลการส่งเสริม MSME รายไตรมาส	1	-	เรื่อง	1. ผู้บริหารและหน่วยงานที่เกี่ยวข้องมีข้อมูลจากรายงานผลการติดตามและประเมินผลเพื่อใช้พัฒนางานส่งเสริม MSME	40	-	หน่วยงาน
	2. รายงานการประเมินผลการส่งเสริม MSME ตามแผนปฏิบัติการที่เกี่ยวข้อง	1	-	เรื่อง				
	3. รายงานการประมวลผลงานส่งเสริม MSME ตามนโยบายรัฐและสิทธิประโยชน์	1	-	เรื่อง				
	4. รายงานการสำรวจผู้มีส่วนได้ส่วนเสียที่เข้ารับบริการงาน สสว.	1	-	เรื่อง				





งาน / โครงการ	ตัวชี้วัดผลผลิต	เป้า	ผล	หน่วย	ตัวชี้วัดผลลัพธ์	เป้า	ผล	หน่วย
ยุทธศาสตร์ที่ 2 : พัฒนาและบริหารจัดการข้อมูล MSME (Data Intelligence)								
กลยุทธ์ที่ 2.1 : พัฒนารฐานข้อมูล MSME Big Data								
6. งานพัฒนารฐานข้อมูล MSME	1. ระบบรฐานข้อมูล MSME Big Data มีการปรับปรุงข้อมูลในรฐานให้เป็นปัจจุบัน	1	-	ระบบ	1. ความพึงพอใจในการใช้ข้อมูลที่หน่วยงานต่างๆ นำไปใช้ประโยชน์ในภารกิจ	85	-	ร้อยละ
	2. ชุดข้อมูลที่มีการเปิดเผยหรือเผยแพร่ต่อสาธารณะ	1	-	เรื่อง	2. รายงานสถานการณ์หรือแผนงานนโยบายด้านส่งเสริม SME ที่ใช้ประโยชน์จากรฐานข้อมูล SME Big Data	2	-	เรื่อง
	3. ระบบรฐานข้อมูลที่ได้รับการปรับปรุงและบำรุงรักษา	1	-	ระบบ				
กลยุทธ์ที่ 2.2 : พัฒนาระบบวิเคราะห์ข้อมูล/ Analytic เพื่อเตือนภัยให้ MSME								
7. งานหนึ่งรหัส หนึ่งผู้ประกอบการ (SME ONE ID)	1. ผู้ประกอบการ MSME ที่เข้าสู่ระบบข้อมูลกลาง	317,550	195,003	ราย	1. ผู้ประกอบการ SME ได้รับความสะดวกในการเข้าใช้บริการจากหน่วยงานภาครัฐ	1	-	ระบบ
	2. ปรับปรุงระบบขึ้นทะเบียน	1	1	ระบบ	2. ขับเคลื่อนการบูรณาการความร่วมมือระหว่างหน่วยงาน โดยเชื่อมโยงการใช้งาน SME One ID กับหน่วยงานภายใต้แผนยุทธศาสตร์การส่งเสริม SME ที่เข้มแข็งแข่งขันได้ (22 หน่วยงาน) ไม่น้อยกว่า	50	-	ร้อยละ
	3. ฐานข้อมูลผู้ประกอบการตามมิติหน่วยงานภาครัฐที่ให้บริการผู้ประกอบการ SME	1	1	ฐานข้อมูล				
8. งานพัฒนาเครื่องชี้วัดและสถานการณ์ MSME รายสาขา (MSME Sectoral Indicator)	1. มูลค่าผลิตภัณฑ์มวลรวม MSME	1	-	เรื่อง	1. หน่วยงานหรือผู้ประกอบการนำไปใช้ประโยชน์	500	-	หน่วยงาน
	2. เครื่องชี้สถานการณ์ MSME รายสาขา	1	-	เรื่อง	2. ร้อยละของหน่วยงานหรือ MSME มีการนำข้อมูล/องค์ความรู้ไปใช้ประโยชน์ ไม่น้อยกว่า	70	-	ร้อยละ
	3. การวิเคราะห์และเตือนภัย MSME	1	-	เรื่อง				





งาน / โครงการ	ตัวชี้วัดผลผลิต	เป้า	ผล	หน่วย	ตัวชี้วัดผลลัพธ์	เป้า	ผล	หน่วย
9. โครงการศึกษาข้อมูลในการประกอบธุรกิจกับต่างประเทศ (Market Intelligence)	1. ข้อมูล Market Intelligence ทั้งในส่วนของคุณสมบัติ Static และ Dynamic	1	-	เรื่อง	1. สสว. มีฐานข้อมูล Market Intelligence ที่เป็นศูนย์กลาง ด้านข้อมูลต่างประเทศที่ทันสมัยสำหรับผู้ประกอบการ MSME ไทย	1	-	เรื่อง
	2. ข้อมูลเครือข่ายผู้ให้บริการ และ รายละเอียดการให้บริการของต่างประเทศ	1	-	เรื่อง	2. ร้อยละของหน่วยงานหรือ MSME มีการนำข้อมูล/องค์ความรู้ ไปใช้ประโยชน์ในการประกอบธุรกิจได้จริง ไม่น้อยกว่า	80	-	ร้อยละ
10. งานพัฒนาเครื่องมือให้รองรับการใช้งาน SMEs Data Gateway	1. การมีระบบ Open Data Gateway	1	1	ระบบ	1. มีระบบ Open Data Gateway ของ SMEs ในการยกระดับขีดความสามารถในการแข่งขันของภาคการค้าไทย	1	1	ระบบ
					2. มีเครื่องมือเพื่อจัดเก็บและประมวลผลข้อมูลการใช้งานภายใน สสว.	1	1	ระบบ
					3. มี Software พื้นฐานเพื่อรองรับระบบ	1	-	ระบบ
					4. ความพึงพอใจในการขอใช้บริการเชื่อมโยงข้อมูล	70	-	ร้อยละ





งาน / โครงการ	ตัวชี้วัดผลผลิต	เป้า	ผล	หน่วย	ตัวชี้วัดผลลัพธ์	เป้า	ผล	หน่วย
กลยุทธ์ที่ 2.3 : ยกระดับองค์ความรู้ในการประกอบธุรกิจที่หลากหลาย								
11. งานจัดทำประมาณการเศรษฐกิจ ติดตามและวิเคราะห์สถานการณ์ MSME	1. ผลการศึกษาปัญหาและความต้องการ MSME เร่งด่วน	1	-	เรื่อง	1. หน่วยงานหรือผู้ประกอบการ นำผลการวิเคราะห์ไปใช้ในการส่งเสริม MSME	80	-	ร้อยละ
	2. รายงานดัชนีศักยภาพและสภาพการเติบโตของ MSME	1	-	เรื่อง				
	3. รายงานดัชนีความเชื่อมั่นผู้ประกอบการ SME	1	-	เรื่อง				
	4. รายงานสถานการณ์ MSME ประจำปี	1	-	เรื่อง				
	5. รายงานสถานภาพผู้ส่งออก-นำเข้า SME ประเทศไทย	1	-	เรื่อง				
	6. รายงานการสำรวจข้อมูลตามแนวทาง GEM (Global Entrepreneurship Monitor)	1	-	เรื่อง				
12. งานพัฒนาระบบการเรียนรู้ดิจิทัลแพลตฟอร์มเพื่อสนับสนุนการสร้างพลังสร้างสรรค์ (Soft Power) ให้ผู้ประกอบการ MSME	1. มีระบบการเรียนรู้ดิจิทัลแพลตฟอร์มที่ให้ผู้ประกอบการสามารถเข้าถึงความรู้เพื่อพัฒนาศักยภาพในการดำเนินธุรกิจได้ในวงกว้าง	1	1	ระบบ	1. ผู้ประกอบการ MSME สามารถใช้เนื้อหาหรือความรู้ในระบบไปปรับใช้เพื่อการแก้ปัญหาหรือพัฒนาธุรกิจของตนได้	80	-	ร้อยละ
	2. มีผู้ใช้งานระบบการเรียนรู้ดิจิทัลแพลตฟอร์ม SME Academy 365 ที่ผ่านการขึ้นทะเบียน (Registered User / Member)	3,600	1,219	ราย				
	3. เชื่อมโยงความร่วมมือกับหน่วยงานอื่นที่มีการจัดทำเนื้อหาความรู้ที่จำเป็น หรือสอดคล้องต่อความต้องการของ MSME ไม่น้อยกว่า	3	-	หน่วยงาน				





งาน / โครงการ	ตัวชี้วัดผลผลิต	เป้า	ผล	หน่วย	ตัวชี้วัดผลลัพธ์	เป้า	ผล	หน่วย
ยุทธศาสตร์ที่ 3 : พัฒนาเครื่องมือ กลไกในการส่งเสริม MSME (Ecosystem Integrator)								
กลยุทธ์ที่ 3.1 : พัฒนากลไกการให้บริการ MSME								
13. งานศูนย์ให้บริการ SME ครบวงจร (SME One-Stop Service Center : OSS)	1. ศูนย์ให้บริการ SME ครบวงจร	77	77	จังหวัด	1. ความพึงพอใจของผู้เข้ารับบริการจากศูนย์ฯ	80	-	ร้อยละ
	2. จำนวน MSME ที่ได้รับบริการ คำปรึกษา แนะนำ หรือบริการส่งต่อหน่วยงานส่งเสริม MSME	220,000	129,213	ราย	2. MSME ที่รับบริการ สามารถนำคำปรึกษา แนะนำ ไปใช้ประโยชน์ได้อย่างแท้จริง	80	-	ร้อยละ
	3. หน่วยงานในพื้นที่ที่ประสานความร่วมมือในการส่งต่อผู้ประกอบการ MSME	200	314	หน่วยงาน	3. ความสำเร็จของ MSME ที่รับบริการส่งต่อหน่วยงานส่งเสริม MSME	50	-	ร้อยละ
	4. การเชื่อมโยงความเชี่ยวชาญจาก กูรู/ผู้เชี่ยวชาญ/ปราชญ์ เพื่อสนับสนุนการส่งเสริม SMEs ในช่องทาง Online & Offline	-	-	ไม่ระบุ				
	4.1 การจัดกิจกรรม เพื่อถ่ายทอดองค์ความรู้ ประสบการณ์	400	481	ราย				
	4.2 จัดทำและเผยแพร่ บทความ/ วิดีทัศน์ ของ SMEs ที่เป็นผลสำเร็จจากการส่งเสริม SMEs	36	-	เรื่อง				
14. งานพัฒนาระบบ ให้บริการ SME ACCESS เพื่อส่งเสริมศักยภาพผู้ประกอบการในการเข้าถึงบริการจากนโยบายภาครัฐ	1. ระบบ SME ACCESS ที่มีประสิทธิภาพ	1	1	ระบบ	1. ผู้ประกอบการ MSME สามารถใช้เนื้อหรือความรู้ในระบบไปปรับใช้เพื่อการแก้ปัญหาหรือพัฒนาธุรกิจของตนได้	80	-	ร้อยละ
	2. จำนวนผู้สนใจความรู้และบริการ แก่วิสาหกิจขนาดกลางและขนาดย่อมเข้าใช้งาน	600,000	511,817	ราย				





งาน / โครงการ	ตัวชี้วัดผลผลิต	เป้า	ผล	หน่วย	ตัวชี้วัดผลลัพธ์	เป้า	ผล	หน่วย
กลยุทธ์ที่ 3.2 : ผลักดันการส่งเสริม MSME ให้เข้าสู่ระบบ Formalization								
15. โครงการขับเคลื่อนการส่งเสริมธุรกิจสีเขียว (Green Business) สำหรับ MSME เพื่อความยั่งยืน	1. รายงานการศึกษามาตรการและผลกระทบต่อเศรษฐกิจสีเขียว (Green Economy)	1	-	รายงาน	1. MSME สามารถลดต้นทุนเพิ่มผลผลิต สร้างรายได้ หรือขยายการลงทุน ไม่น้อยกว่า	45	-	ล้านบาท
	2. ประเมินศักยภาพธุรกิจตามแนวคิดธุรกิจสีเขียว (Self Assessment)	1	-	เรื่อง				
	3. ผู้ประกอบการที่ได้รับการพัฒนาระดับตามแนวทางธุรกิจสีเขียว	540	322	ราย				
16. โครงการสนับสนุน MSME ด้วย SME-GP	1. กิจกรรมสร้างความรู้ความเข้าใจ เกี่ยวกับมาตรการ SME-GP และสร้างโอกาสทางการตลาด	5	-	ครั้ง	1. MSME สามารถลดต้นทุนเพิ่มผลผลิต สร้างรายได้ หรือขยายการลงทุน ไม่น้อยกว่า	400	-	ล้านบาท
	2. จัดงานเชื่อมโยงคู่ค้าเพื่อสร้างโอกาสทางการตลาด	1	-	งาน				
	3. พัฒนา MSME ให้มีความพร้อมในการเข้าสู่ระบบการจัดซื้อจัดจ้างภาครัฐและภาคเอกชน	1,800	441	ราย				
	4. ผลักดันการเข้าถึงตลาดภาครัฐและภาคเอกชนของสินค้าที่มีมูลค่าสูง	10	-	ครั้ง				
	5. ยกระดับ MSME ผู้การเป็นคู่ค้ากับภาครัฐและภาคเอกชน	60	-	ราย				





งาน / โครงการ	ตัวชี้วัดผลผลิต	เป้า	ผล	หน่วย	ตัวชี้วัดผลลัพธ์	เป้า	ผล	หน่วย
17. โครงการส่งเสริมผู้ประกอบการผ่านระบบ BDS (Business Development Service)	1. ผู้ให้บริการทางธุรกิจ (SME Service Provider) ที่ได้รับการรับรองและขึ้นทะเบียนการให้บริการสนับสนุนด้านการพัฒนาธุรกิจ (BDS) กับ สสว. ไม่น้อยกว่า	10	42	หน่วยงาน	1. ผู้ประกอบการ SME ที่ใช้บริการระบบการให้บริการสนับสนุนด้านการพัฒนาธุรกิจ (BDS) ได้รับการพัฒนาธุรกิจจากผู้ให้บริการทางธุรกิจ สามารถสร้างมูลค่าเพิ่มให้กับสินค้าและบริการ หรือลดต้นทุน หรือเพิ่มประสิทธิภาพ หรือสร้างโอกาสทางการค้าการลงทุน หรือมีความพร้อมในด้านมาตรฐาน ไม่น้อยกว่า	144	-	ล้านบาท
	2. ผู้ประกอบการ SME ที่ใช้บริการระบบการให้บริการสนับสนุนด้านการพัฒนาธุรกิจ (BDS) ได้รับการพัฒนาธุรกิจจากผู้ให้บริการทางธุรกิจ และผู้ประกอบการที่ได้รับการพัฒนาและเสริมทักษะความรู้ของธุรกิจแห่งอนาคต หรือ เข้าร่วมกิจกรรมผลักดันให้ผู้ประกอบการ MSME นำแนวคิดเศรษฐกิจสีเขียวไปปรับใช้ในธุรกิจ หรือ เข้าร่วมกิจกรรม ไม่น้อยกว่า	300	266	ราย				
	3. เครือข่ายความร่วมมือในการพัฒนา SME ระหว่างหน่วยงาน และการสร้างโอกาสในการส่งต่อการให้บริการ SME ระหว่างกัน	1	1	เครือข่าย				
18. โครงการพัฒนาผู้ประกอบการเพื่อสร้างความเข้มแข็งแก่ธุรกิจชุมชนตามแนวพระราชดำริ	1. ผู้เข้าร่วมโครงการได้รับการพัฒนาความรู้ความสามารถในการเป็นผู้ประกอบการ SMEs	300	149	ราย	1. ผู้ผ่านการอบรมสามารถนำความรู้ไปประกอบวิชาชีพสร้างรายได้ให้ผู้ประกอบการ ไม่น้อยกว่า	7	-	ล้านบาท
19. งานพัฒนาสิทธิประโยชน์สำหรับผู้ประกอบการ MSME	1. เกิดเครือข่ายความร่วมมือภาครัฐที่สร้างสิทธิประโยชน์ให้แก่ SME (ภาครัฐ)	4	-	เครือข่าย	1. ผู้ประกอบการที่เข้าร่วมโครงการมีรายได้ (ภาครัฐ)	52	-	ล้านบาท
	2. จำนวนเครือข่ายความร่วมมือเพื่อพัฒนาสิทธิประโยชน์ที่เกี่ยวข้องกับการประกอบการ (ภาคเอกชน) ไม่น้อยกว่า	6	6	เครือข่าย	2. เกิดมูลค่าทางเศรษฐกิจจากการใช้สิทธิประโยชน์ (ภาคเอกชน)	7	0.63	ล้านบาท





งาน / โครงการ	ตัวชี้วัดผลผลิต	เป้า	ผล	หน่วย	ตัวชี้วัดผลลัพธ์	เป้า	ผล	หน่วย
กลยุทธ์ที่ 3.3 : พัฒนาและยกระดับผู้ประกอบการเป็นต้นแบบ (Idol)								
20. โครงการ MSME National Awards	1. ผู้ประกอบการที่เข้ารับการ พัฒนาและยกระดับสู่มาตรฐาน การบริหารจัดการธุรกิจ ไม่น้อย กว่า	500	292	ราย	1. มีแบบอย่างที่มีมาตรฐานใน การบริหารจัดการธุรกิจสำหรับ ผู้ประกอบการ MSME ไม่น้อย กว่า	60	-	ราย
	2. ศึกษาดูงานองค์กรเพื่อเยี่ยมชม ความสำเร็จ	100	81	ราย				
	3. ผู้ประกอบการที่ผ่านเกณฑ์การ พิจารณาคัดเลือก MSME National Awards และ MSME Provincial Champion Awards รวมไม่น้อยกว่า	117	-	ราย				
	4. งานประกาศผลและมอบรางวัล MSME National Awards และ MSME Provincial Champion Awards	2	-	งาน				
	5. การต่อยอดธุรกิจให้กับ ผู้ประกอบการที่ได้รับรางวัล MSME National Awards และ MSME Provincial Champion Awards เพื่อเตรียมพร้อม หรือ เพิ่มโอกาสทางการค้า ใน ระดับประเทศ หรือ ในระดับ สากล	5	-	ราย				





งาน / โครงการ	ตัวชี้วัดผลผลิต	เป้า	ผล	หน่วย	ตัวชี้วัดผลลัพธ์	เป้า	ผล	หน่วย
ยุทธศาสตร์ที่ 4 : ยกระดับศักยภาพองค์กร (Digital Organization)								
กลยุทธ์ที่ 4.1 : พัฒนางองค์กรให้มีสมรรถนะสูง								
21. งานสนับสนุนและวางแผนองค์กร	1. แผนปฏิบัติการของ สสว. (ระยะยาวและระยะสั้น)	1	-	เรื่อง	1. ผู้บริหารนำแผนปฏิบัติการของ สสว. ไปใช้เป็นทิศทางในการดำเนินงานสำนักงาน	95	-	ร้อยละ
	2. แผนการบริหารความเสี่ยงประจำปี	1	-	เรื่อง	2. ร้อยละการดำเนินงานได้ตามแผนการบริหารความเสี่ยงประจำปี	75	-	ร้อยละ
	3. การจัดทำงบประมาณรายจ่ายประจำปี	1	-	เรื่อง	3. ผู้บริหารสามารถบริหารจัดการงบประมาณเป็นไปตามมาตรการของรัฐ	80	-	ร้อยละ
22. งานยกระดับศักยภาพการบริหารจัดการองค์กรให้มีสมรรถนะสูงตามเกณฑ์ PMQA 4.0 และรางวัลเลิศรัฐ	1. แผนพัฒนาองค์กรตามแนวทาง PMQA 4.0	1	-	เรื่อง	1. สสว. มีการดำเนินการตามแผนพัฒนาองค์กรตามแนว PMQA 4.0	80	-	ร้อยละ
	2. การส่งผลงานเข้าประกวดรางวัลเลิศรัฐ สาขาบริการภาครัฐ หรือ สาขาบริหารราชการอย่างมีส่วนร่วม	2	-	เรื่อง	2. รางวัลเลิศรัฐ (ระดับดี/ดีเด่น)	2	-	
กลยุทธ์ที่ 4.2 : พัฒนาบุคลากรให้มีสมรรถนะสูง (Smart People)								
23. งานพัฒนาบุคลากรให้สอดคล้องกับกระแสโลกและความเปลี่ยนแปลง	1. แผนยุทธศาสตร์ และแผนปฏิบัติการด้านการบริหารและพัฒนาทรัพยากรบุคคล	1	-	เรื่อง	1. โครงการบูรณาการระหว่างหน่วยงาน (Agile ทีม / Cross Functional Team)	3	-	โครงการ
	2. จำนวนพนักงานที่เข้ารับการฝึกอบรมทักษะและทัศนคติด้านดิจิทัล (Digital Skill & Mindset) (บุคลากร)	190	211	ราย	2. จำนวนนโยบายขับเคลื่อน ESG	1	-	เรื่อง
	3. การเพิ่มพูนศักยภาพตามตำแหน่งงานแต่ละบุคคล (Hard Skills)	138	78	ราย				
	4. การเสริมสร้างศักยภาพของพนักงาน (Soft Skills)	245	167	ราย				
	5. การพัฒนากลไกและเสริมสร้างศักยภาพที่จำเป็นด้าน Hard & Soft Skill ที่ต่อเนื่อง	3	1	เรื่อง				
	6. ทุนการฝึกอบรมสำหรับพนักงาน	2	-	ทุน				





งาน / โครงการ	ตัวชี้วัดผลผลิต	เป้า	ผล	หน่วย	ตัวชี้วัดผลลัพธ์	เป้า	ผล	หน่วย
กลยุทธ์ที่ 4.4 : พัฒนาระบบเทคโนโลยีสารสนเทศและดิจิทัล								
24. งานพัฒนาศักยภาพเทคโนโลยีสารสนเทศ	1. การพัฒนาศักยภาพเทคโนโลยีสารสนเทศของสำนักงานอย่างต่อเนื่อง	1	3	ระบบ	1. ความเสถียรของระบบเทคโนโลยีสารสนเทศของสำนักงาน	80	-	ร้อยละ
กลยุทธ์ที่ 4.5 : สร้างภาพลักษณ์องค์กรในการเป็น Policy Maker								
25. งานเพิ่มประสิทธิภาพการปฏิบัติงานตามภารกิจและนโยบายของรัฐ	1. กิจกรรมเพื่อการส่งเสริมและสนับสนุนผู้ประกอบการ	10	4	ครั้ง	1. สามารถสร้างเครือข่ายความร่วมมือกับหน่วยงานภาครัฐ เอกชนในการส่งเสริมผู้ประกอบการ SME ที่หน่วยงานต่างๆ นำไปใช้ประโยชน์ในภารกิจ	10	4	หน่วยงาน
	2. สื่อในการเผยแพร่นโยบายรัฐบาล รวมทั้งบทบาท ภารกิจ กิจกรรม และภาพลักษณ์ของ สสว. และหน่วยงานที่เกี่ยวข้อง และการประชาสัมพันธ์ผ่านโครงการที่เกี่ยวข้องกับเรื่องสิ่งแวดล้อม	160	-	ครั้ง	2. กลุ่มเป้าหมายรับรู้นโยบาย มาตรการที่สำคัญของ สสว.	75	-	ร้อยละ
	3. สร้างการรับรู้โดยมียอดผู้เข้าถึงสื่อในการเผยแพร่ของ สสว.	1,000,000	-	ราย				
	4. รายงานผลการดำเนินงานประจำปี (Annual Report)	1	-	เรื่อง				



ปัญหา อุปสรรค และข้อเสนอแนะ

ปัญหา อุปสรรค	ข้อเสนอแนะ
<p>1. ปัญหาการปรับตัวของ SME ที่ไม่ได้ติดตามข่าวสาร สถานการณ์ต่างๆ เพื่อจะใช้โอกาสกับสถานการณ์ที่เกิดขึ้นหรือว่ามีวิกฤต มีผลกระทบ SME จึงไม่สามารถปรับตัวได้ทัน</p>	<p>1. ประชาสัมพันธ์ข้อมูลหรือข่าวสารหรือแหล่งรวบรวมองค์ความรู้ให้ SME สามารถเข้าถึงได้อย่างทั่วถึง เพื่อให้ SME ได้รับองค์ความรู้และสามารถปรับตัวได้ทันสถานการณ์ อาทิ เว็บไซต์ SME ONE หรือ SME Portal เป็นเว็บไซต์ที่บูรณาการข่าวสาร โครงการ และให้บริการ SME จากหน่วยงานต่างๆ ที่เกี่ยวข้องกับการประกอบธุรกิจ, Application SME CONNEXT เป็นช่องทางสื่อสาร และการเข้ารับบริการ การเข้าถึงสิทธิประโยชน์ของ สสว. และมี Market Place เพื่อต่อยอดด้านการตลาดให้แก่ SME รวมทั้ง SME Academy 365 ระบบการเรียนรู้ดิจิทัล แพลตฟอร์มมีหลักสูตรและองค์ความรู้เกี่ยวกับการประกอบธุรกิจ เป็นต้น</p>
<p>2. SME ไม่อยากเข้าสู่ระบบภาครัฐ (SME Formalization) เนื่องจากไม่อยากเสียภาษี และความยุ่งยากในเรื่องเอกสาร</p>	<p>2. ประชาสัมพันธ์ให้ SME เห็นความสำคัญของการเข้าสู่ระบบภาครัฐ (SME Formalization) จะได้รับสิทธิประโยชน์ โดย สสว. บูรณาการกับหน่วยงานภาครัฐและเอกชนในการมอบสิทธิประโยชน์เพื่อการประกอบธุรกิจ รวมทั้งพัฒนากลไกให้เอื้อต่อการส่งเสริมฯ อาทิ มาตรการโครงการที่ช่วย SME ด้านต่างๆ เช่น โครงการส่งเสริมผู้ประกอบการผ่านระบบ Business Development Service (BDS), โครงการสนับสนุน MSME ด้วย SME-GP, การเชิญชวนให้ SME ขึ้นทะเบียน SME ONE ID เป็นต้น</p>

ส่วนที่ 3

- ❑ ผลการเบิกจ่ายตามแผนปฏิบัติการของ สสว. ประจำปี 2567 (เบื้องต้น)
- ❑ ผลการเบิกจ่ายโครงการต่อเนื่องมาจากปีก่อนหน้า
- ❑ ผลการเบิกจ่ายตามแผนปฏิบัติการของ สสว. ประจำปี 2566



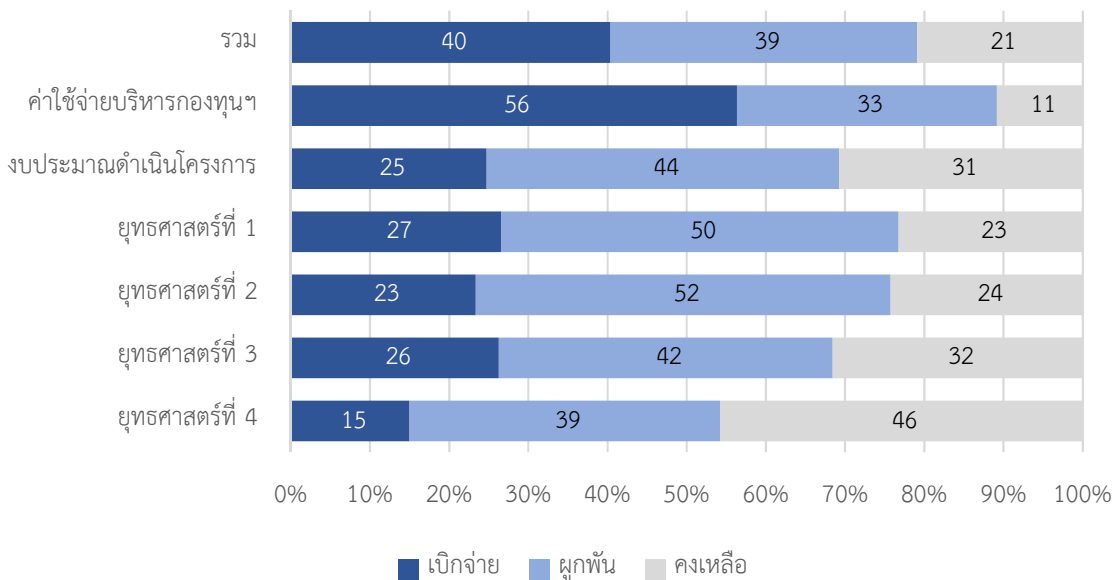
ผลการเบิกจ่ายตามแผนปฏิบัติการของ สสว. ประจำปี 2567 (เบื้องต้น)

ในการดำเนินงานตามแผนปฏิบัติการฯ ประจำปี 2567 (เบื้องต้น) ซึ่งมีทั้งหมด 25 โครงการ และค่าใช้จ่ายบริหารกองทุนฯ งบประมาณรวมทั้งสิ้น 496,852,000 บาท มีผลการใช้จ่ายงบประมาณสะสมถึง 31 มีนาคม 2567 ดังนี้

	งบประมาณ	เบิกจ่ายแล้ว	ผูกพัน	คงเหลือ
รวม	496,852,000	200,567,276	192,349,248	103,935,475
	ร้อยละ 100	ร้อยละ 40.37	ร้อยละ 38.71	ร้อยละ 20.92
ค่าใช้จ่ายบริหารกองทุนฯ	246,033,900	138,543,292	80,735,526	26,755,081
งบประมาณดำเนินโครงการ	250,818,100	62,023,984	111,613,722	77,180,394

หน่วย : บาท

ผลการเบิกจ่ายและผูกพันของแต่ละยุทธศาสตร์ (ร้อยละ)



การเบิกจ่ายรายโครงการตามแผนปฏิบัติการ สว. ประจำปี 2567 (เบื้องต้น)
ผลสะสมถึง 31 มีนาคม 2567

หน่วย : บาท

งาน/โครงการ	งบประมาณ	เบิกจ่ายแล้ว	ผูกพัน	คงเหลือ
ยุทธศาสตร์ที่ 1 เป็นผู้ชี้แนะและขับเคลื่อนนโยบายด้าน MSME				
1) งานบูรณาการขับเคลื่อนมาตรการแผนงานในการส่งเสริม SME	4,666,200	828,867.58	3,230,400	606,932
2) งานศึกษากฎหมาย กฎ ระเบียบเพื่อลดอุปสรรคและเอื้อต่อการดำเนินธุรกิจ	2,968,900	842,778.46	1,750,000	376,122
3) งานจัดทำและขับเคลื่อนแผนการส่งเสริมและแผนปฏิบัติการส่งเสริม SME	4,123,400	663,046.67	2,952,900	507,453
4) งานสร้างเครือข่ายความร่วมมือและเสนอแนะนโยบายส่งเสริม MSME ระดับชาติ	4,974,200	1,484,712.68	500,000	2,989,487
5) งานติดตามและประเมินผลการส่งเสริม MSME	6,498,600	2,344,151.58	3,231,513	922,935
ยุทธศาสตร์ที่ 2 พัฒนาและบริหารจัดการข้อมูล MSME				
6) งานพัฒนาฐานข้อมูล MSME	4,515,200	369,862.76	2,626,043	1,519,294
7) งานหนึ่งรหัส หนึ่งผู้ประกอบการ	3,647,600	2,370,080	1,014,360	263,160
8) งานพัฒนาเครื่องชี้วัดและสถานการณ์ MSME รายสาขา	10,572,800	3,320,598.96	6,833,636	418,565
9) โครงการศึกษาข้อมูลในการประกอบธุรกิจกับต่างประเทศ (Market Intelligence)	7,000,200	0	3,476,600	3,523,600
10) งานพัฒนาเครื่องมือให้รองรับการใช้งาน SMEs Data Gateway	5,000,000	0	0	5,000,000
11) งานจัดทำประมาณการเศรษฐกิจ ติดตามและวิเคราะห์สถานการณ์ MSME	11,588,100	3,269,379	8,004,353	314,368
12) งานพัฒนาระบบการเรียนรู้ดิจิทัลแพลตฟอร์มเพื่อสนับสนุนการสร้างพลังสร้างสรรค์ให้ผู้ประกอบการ MSME	3,609,200	1,404,188	2,100,000	105,012

หน่วย : บาท

งาน/โครงการ	งบประมาณ	เบิกจ่ายแล้ว	ผูกพัน	คงเหลือ
ยุทธศาสตร์ที่ 3 พัฒนาเครื่องมือกลไกในการส่งเสริม MSME				
13) งานศูนย์ให้บริการ SME ครบวงจร (SME One-Stop Service Center : OSS)	44,198,900	25,675,816.90	14,528,093	3,994,990
14) งานพัฒนาระบบให้บริการ SME ACCESS	17,490,700	8,896,342.44	7,964,801	629,557
15) โครงการขับเคลื่อนการส่งเสริมธุรกิจ MSME ด้วย BCG (BIO-CIRCULAR-GREEN ECONOMY)	3,969,200	1,580,045	2,336,400	52,755
16) โครงการสนับสนุน MSME ด้วย SME-GP	35,277,100	39,698	22,225,289	13,012,113
17) โครงการส่งเสริมผู้ประกอบการผ่านระบบ BDS (Business Development Service)	33,500,700	647,159	8,800,000	24,053,541
18) โครงการพัฒนาผู้ประกอบการเพื่อสร้างความเข้มแข็งแก่ธุรกิจชุมชนตามแนวพระราชดำริ	3,309,900	1,267,560	1,901,340	141,000
19) งานพัฒนาสิทธิประโยชน์สำหรับผู้ประกอบการ MSME	14,583,700	383,633	6,090,200	8,109,867
20) โครงการ MSME National Award	6,482,300	3,215,011	3,094,085	173,204
ยุทธศาสตร์ที่ 4 ยกกระดับศักยภาพองค์กร				
21) งานสนับสนุนและวางแผนองค์กร	2,421,700	1,149,560.21	637,335	634,805
22) งานยกระดับศักยภาพการบริหารจัดการองค์กรให้มีสมรรถนะสูงตามเกณฑ์ PMQA 4.0 และรางวัลเลิศรัฐ	1,924,000		1,915,000	9,000
23) งานพัฒนาบุคลากรเพื่อให้สอดคล้องกับและความเปลี่ยนแปลง	2,947,900	2,049,283	181,900	716,717
24) งานพัฒนาศักยภาพเทคโนโลยีสารสนเทศ	7,615,200	200,000	971,600	6,443,600
25) งานเพิ่มประสิทธิภาพการปฏิบัติงานตามภารกิจและนโยบายของรัฐ	7,932,400	22,209	5,247,874	2,662,317
ค่าใช้จ่ายบุคลากร	160,684,000	105,806,896	54,877,104	0
ค่าใช้จ่ายในการดำเนินงานของสำนักงาน	85,349,900	32,736,397	25,858,422	26,755,081



ผลการเบิกจ่ายของโครงการต่อเนื่องมาจากปีก่อน

ในการดำเนินงาน/โครงการที่ได้รับการขยายระยะเวลา และโครงการที่ได้รับการอนุมัติระหว่างปี มีผลการใช้จ่ายงบประมาณสะสมถึง 31 มีนาคม 2567 ดังนี้

ผลการเบิกจ่ายและผูกพันของ 2 โครงการ*

งาน/โครงการ	งบประมาณ	เบิกจ่าย	ผูกพัน	หน่วย : บาท
				คงเหลือ
รวม	13,185,800	7,639,548	4,094,250	1,452,002
	ร้อยละ 100	ร้อยละ 57.94	ร้อยละ 31.05	ร้อยละ 11
1) งานจัดทำแผนการส่งเสริมและแผนปฏิบัติการส่งเสริม SME ขยายระยะเวลา ปี 2566	6,185,800	3,246,637	2,078,250	860,913
2) งานจัดทำมาตรการ กลไกที่เอื้อต่อการดำเนินธุรกิจ (Policy Networking) ขยายระยะเวลา ปี 2566	7,000,000	4,392,910.83	2,016,000	591,089

ผลการเบิกจ่ายและผูกพันของโครงการสนับสนุน SMEs รายย่อย

งาน/โครงการ	งบประมาณ	เบิกจ่าย	ผูกพัน	หน่วย : บาท
				คงเหลือ
โครงการสนับสนุน SMEs รายย่อย ปี 62 งบกลาง	5,000,000,000	500,000,000	4,500,000,000	-



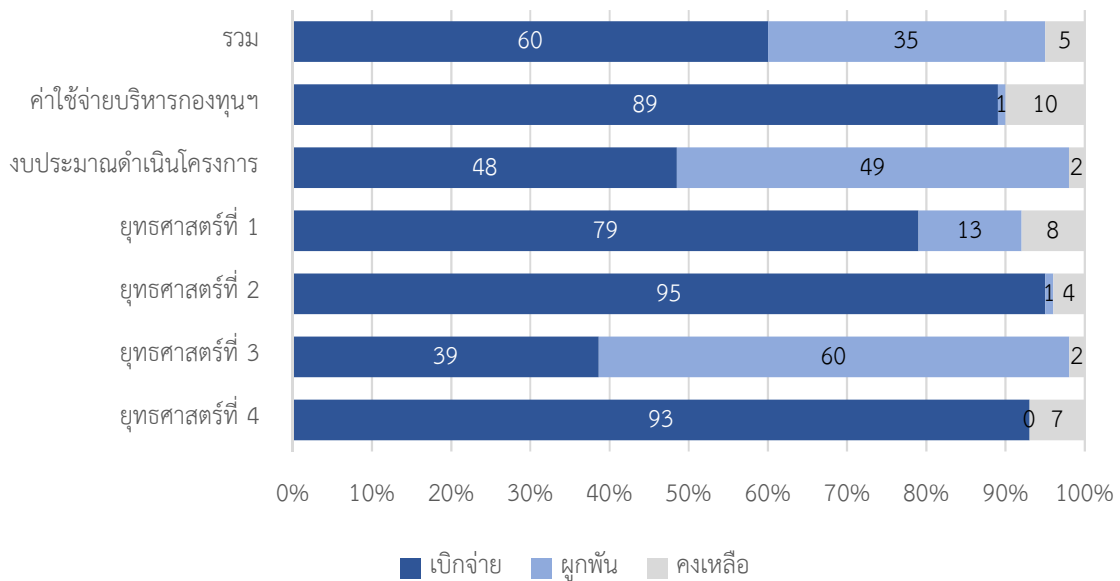


ผลการเบิกจ่ายตามแผนปฏิบัติการของ สสว. ประจำปี 2566

ในการดำเนินงานตามแผนปฏิบัติการฯ ประจำปี 2566 ซึ่งมีทั้งหมด 32 โครงการ และค่าใช้จ่ายบริหารกองทุนฯ งบประมาณรวมทั้งสิ้น 1,182,990,000 บาท มีผลการใช้จ่ายงบประมาณ ดังนี้

	งบประมาณ	เบิกจ่ายแล้ว	ผูกพัน	คงเหลือ
รวม	1,182,990,000.00	710,897,409.81	417,720,437.26	54,372,152.93
	ร้อยละ 100.00	ร้อยละ 60.09	ร้อยละ 35.31	ร้อยละ 4.60
ค่าใช้จ่ายบริหารกองทุนฯ	339,898,700.00	303,333,456.11	2,579,483.70	33,985,760.19
งบประมาณดำเนินโครงการ	843,091,300.00	407,563,953.70	415,140,953.56	20,386,392.74

ผลการเบิกจ่ายและผูกพันของแต่ละยุทธศาสตร์ (ร้อยละ)



การเบิกจ่ายรายโครงการตามแผนปฏิบัติการ สว. ประจำปี 2566

หน่วย : บาท

งาน/โครงการ	งบประมาณ	เบิกจ่าย	ผูกพัน	คงเหลือ
ยุทธศาสตร์ที่ 1 เป็นผู้ชี้แนะและขับเคลื่อนนโยบายด้าน MSME				
งานจัดทำมาตรการ กลไก ที่เอื้อต่อการดำเนินธุรกิจ (Policy Networking)	7,000,000	3,888,352.43	2,534,503.80	577,143.77
งานศึกษากฎหมาย กฎ ระเบียบ เพื่อลดอุปสรรคและเอื้อต่อการดำเนินธุรกิจ	4,453,800	4,313,011.00	-	140,789.00
งานจัดทำแผนการส่งเสริมและแผนปฏิบัติการส่งเสริม SME	6,185,800	3,246,637.29	2,478,250.00	460,912.71
งานสร้างเครือข่ายความร่วมมือและเสนอแนะนโยบายส่งเสริม MSME ระดับนานาชาติ	9,914,100	9,695,949.58	-	218,150.42
งานศึกษา พัฒนา ปรับปรุงระบบติดตามและประเมินผล MSME ของประเทศ	1,500,000	1,380,900.00	-	119,100.00
งานติดตามและประเมินผลการส่งเสริม MSME	9,749,000	8,274,502.63	-	1,474,497.37
ยุทธศาสตร์ที่ 2 พัฒนาและบริหารจัดการข้อมูล MSME				
งานพัฒนาฐานข้อมูล MSME	6,773,600	6,413,808.70	-	359,791.30
งานหนังสือ หนังสือผู้ประกอบการ (SME ONE ID)	5,472,000	5,418,423.72	-	53,576.28
งานพัฒนาเครื่องชี้วัดและสถานการณ์ MSME รายสาขา (MSME Sectoral Indicator)	15,860,800	14,370,366.60	-	1,490,433.40
โครงการศึกษาข้อมูลในการประกอบธุรกิจกับต่างประเทศ (Market Intelligence)	10,501,400	9,085,735.59	994,399.30	421,265.11
งานพัฒนาฐานข้อมูลให้รองรับการใช้งาน SMEs Data Gateway	18,570,500	18,500,500.00	-	70,000.00
งาน Open Data Exchange	17,383,900	16,726,325.00	-	657,575.00
งานสรรค์สร้างองค์ความรู้และพัฒนาระบบการเรียนรู้ดิจิทัลแพลตฟอร์มสำหรับผู้ประกอบการ	5,414,400	5,111,056.34	-	303,343.66



งาน/โครงการ	งบประมาณ	เบิกจ่าย	ผูกพัน	คงเหลือ
ยุทธศาสตร์ที่ 3 พัฒนาเครื่องมือกลไกในการส่งเสริม MSME				
งานศูนย์ให้บริการ SME ครบวงจร (SME One-Stop Service Center : OSS)	66,305,100	59,387,905.70	-	6,917,194.30
งานพัฒนาระบบให้บริการ SME ACCESS	26,238,800	25,165,401.10	-	1,073,398.90
โครงการขับเคลื่อนระบบการส่งเสริมธุรกิจ MSME ด้วย BCG	5,954,500	5,793,443.72	-	161,056.28
โครงการส่งเสริมผู้ประกอบการเพื่อการจัดซื้อจัดจ้างภาครัฐ	52,921,000	50,616,048.74	-	2,304,951.26
โครงการส่งเสริมผู้ประกอบการผ่านระบบ BDS (Business Development Service)	51,136,600	4,924,379.90	46,124,079.59	88,140.51
โครงการส่งเสริมผู้ประกอบการผ่านระบบ BDS (MSME Recovery & Beyond)	52,771,600	14,106,809.68	38,466,178.87	198,611.45
โครงการส่งเสริมผู้ประกอบการผ่านระบบ BDS (SME Restart) ปี 2565	372,990,000	48,373,090.70	324,543,542.00	73,367.30
โครงการพัฒนาผู้ประกอบการเพื่อสร้างความเข้มแข็งแก่ธุรกิจชุมชนตามแนวพระราชดำริ	4,965,400	4,965,400.00	-	-
โครงการระบบวินิจฉัย 360 องศา เพื่อเตรียมความพร้อมเข้าสู่ระบบของภาครัฐ	7,692,300	7,675,731.48	-	16,568.52
งานพัฒนาสิทธิประโยชน์และผลักดันให้เกิดขึ้นจริงเพื่อการประกอบการ	5,917,700	5,770,673.35	-	147,026.65
โครงการพัฒนาความร่วมมือภาครัฐเพื่อสร้างสิทธิประโยชน์ให้แก่ SME	15,960,200	15,857,132.51	-	103,067.49
โครงการ MSME National Awards	9,724,500	9,640,775.61	-	83,724.39
โครงการพัฒนาและยกระดับคลัสเตอร์ต้นแบบสู่ความเป็นเลิศ	14,931,800	14,717,780.01	-	214,019.99





งาน/โครงการ	งบประมาณ	เบิกจ่ายแล้ว	ผูกพัน	คงเหลือ
ยุทธศาสตร์ที่ 4 ยกระดับศักยภาพองค์กร				
งานสนับสนุนและวางแผนองค์กร	3,633,000	3,401,893.64	-	231,106.36
งานยกระดับศักยภาพการบริหารจัดการองค์กรให้มีสมรรถนะสูงตามเกณฑ์ PMQA 4.0	2,886,400	2,870,000.00	-	16,400.00
งานพัฒนาบุคลากรเพื่อท้าทายและรับมือกับความเปลี่ยนแปลง	4,422,300	4,214,517.10	-	207,782.90
งานพัฒนาศักยภาพเทคโนโลยีสารสนเทศ	13,960,800	12,951,092.22	-	1,009,707.78
งานเพิ่มประสิทธิภาพการปฏิบัติงานตามภารกิจและนโยบายของรัฐ	11,900,000	10,706,309.36	-	1,193,690.64
ค่าใช้จ่ายบุคลากร	241,050,200	223,551,172.16	-	17,499,027.84
ค่าใช้จ่ายในการดำเนินงานของสำนักงาน	98,848,500	79,782,283.95	2,579,483.7	16,486,732.35



ผู้เรียบเรียง : นางสาวภาสิตา วงษ์ศิริ

ตำแหน่ง : นักวิชาการ SMEs 5

อีเมล : pasita@sme.go.th

ส่วนติดตามและประเมินผลการดำเนินงานสำนักงาน

ฝ่ายติดตามและประเมินผล

สำนักงานส่งเสริมวิสาหกิจขนาดกลางและขนาดย่อม

